



แผนพัฒนาบุคลากร ๓ ปี  
ขององค์การบริหารส่วนตำบลเชียงยืน  
อำเภอเมือง จังหวัดอุดรธานี  
ประจำปีงบประมาณ พ.ศ. ๒๕๖๗ - ๒๕๖๙



HRD



เรื่อง

สารบัญ



หน้า





<b>ส่วนที่ ๑ หลักการและเหตุผล</b>	<b>๑</b>
๑.๑ หลักการและเหตุผล	๑
๑.๒ วัตถุประสงค์	๒
๑.๓ ขอบเขตและแนวทางในการจัดทำแผนการพัฒนาบุคลากร	๓
<b>ส่วนที่ ๒ การวิเคราะห์สถานการณ์พัฒนาบุคลากร</b>	<b>๔</b>
๒.๑ ภารกิจ อำนาจหน้าที่ขององค์กรปกครองส่วนท้องถิ่น	๔
๒.๒ ภารกิจหลักและภารกิจรอง ที่องค์กรปกครองส่วนท้องถิ่นจะดำเนินการ	๖
๒.๓ การวิเคราะห์ความต้องการพัฒนาของบุคลากร	๖
๒.๔ การวิเคราะห์สภาพแวดล้อม	๗
๒.๕ โครงสร้างการแบ่งส่วนราชการตามแผนอัตรากำลัง ๓ ปี	๙
๒.๖ อัตรากำลังขององค์กรปกครองส่วนท้องถิ่น	๑๐
๒.๗ การจำแนกระดับคุณวุฒิทางการศึกษาของบุคลากร	๑๓
๒.๘ สายงานของข้าราชการหรือพนักงานส่วนท้องถิ่นขององค์กรปกครองส่วนท้องถิ่น	๑๔
๒.๙ โครงสร้างอายุข้าราชการหรือพนักงานส่วนท้องถิ่น	๑๔
๒.๑๐ การสูญเสียกำลังคนจากการเกษียณอายุในระยะ ๓ ปี	๑๕
<b>ส่วนที่ ๓ หลักสูตรพัฒนาบุคลากร</b>	<b>๑๖</b>
๓.๑ เป้าหมายของการพัฒนา	๑๖
๓.๒ หลักสูตรการพัฒนาสำหรับข้าราชการหรือพนักงานส่วนท้องถิ่น	๑๖
๓.๓ วิธีการพัฒนาบุคลากรขององค์กรปกครองส่วนท้องถิ่น	๑๗
๓.๔ การพัฒนาบุคลากรขององค์กรปกครองส่วนท้องถิ่น	๑๙
๓.๕ ประกาศคุณธรรมจริยธรรมของข้าราชการหรือพนักงานส่วนท้องถิ่นและลูกจ้าง	๒๐
๓.๖ การพัฒนาข้าราชการหรือพนักงานส่วนท้องถิ่นตามหลักสูตรสายงาน	๒๑
<b>ส่วนที่ ๔ ยุทธศาสตร์การพัฒนาบุคลากร</b>	<b>๒๙</b>
๔.๑ วิสัยทัศน์ ( Vision)	๒๙
๔.๒ พันธกิจด้านการพัฒนาทรัพยากรบุคคล (Mission)	๒๙
๔.๓ ค่านิยม	๒๙
๔.๔ เป้าประสงค์	๒๙
๔.๕ ยุทธศาสตร์การพัฒนาบุคลากร	๒๙
<b>ส่วนที่ ๕ การติดตามประเมินผลการพัฒนาบุคลากร</b>	<b>๓๕</b>
๕.๑ ความรับผิดชอบ	๓๕
๕.๒ การติดตามและประเมินผล	๓๕
๕.๓ บทสรุป	๓๖



#### ภาคผนวก

๑. บทสรุปสำหรับผู้บริหารการสำรวจข้อมูลความต้องการฝึกอบรมของบุคลากร
๒. สำเนาคำสั่งแต่งตั้งคณะกรรมการแผนพัฒนาบุคลากร
๓. สำเนารายงานการประชุมคณะกรรมการแผนพัฒนาบุคลากร



## ส่วนที่ ๑ หลักการและเหตุผล

### ๑.๑ หลักการและเหตุผล

๑) รัฐธรรมนูญแห่งราชอาณาจักรไทย มาตรา ๒๕๘ ข (๔) ได้กำหนดไว้ว่า “ให้มีการปรับปรุงและพัฒนาการบริหารงานบุคคลภาครัฐเพื่อจูงใจให้ผู้มีความรู้ความสามารถอย่างแท้จริงเข้ามาทำงานในหน่วยงานของรัฐ และสามารถเจริญก้าวหน้าได้ตามความสามารถและผลสัมฤทธิ์ของงานของแต่ละบุคคล มีความซื่อสัตย์สุจริต กล้าตัดสินใจและกระทำในสิ่งที่ถูกต้องโดยคิดถึงประโยชน์ส่วนรวมมากกว่าประโยชน์ส่วนตัว มีความคิดสร้างสรรค์และคิดค้นนวัตกรรมใหม่ ๆ เพื่อให้การปฏิบัติราชการและการบริหารราชการแผ่นดินเป็นไปอย่างมีประสิทธิภาพ และมีมาตรการคุ้มครองป้องกันบุคลากรภาครัฐจากการใช้อำนาจโดยไม่เป็นธรรมของผู้บังคับบัญชา

๒) พระราชกฤษฎีกาว่าด้วยหลักเกณฑ์และวิธีการบริหารจัดการบ้านเมืองที่ดี พ.ศ. ๒๕๔๖ กำหนดให้ส่วนราชการมีหน้าที่พัฒนาความรู้ในส่วนราชการ เพื่อให้มีลักษณะเป็นองค์กรแห่งการเรียนรู้อย่างสม่ำเสมอ โดยต้องรับรู้ข้อมูลข่าวสารและสามารถประมวลผลความรู้ในด้านต่าง ๆ เพื่อนำมาประยุกต์ใช้ในการปฏิบัติราชการได้อย่างถูกต้อง รวดเร็วและเหมาะสมต่อสถานการณ์ รวมทั้งต้องส่งเสริมและพัฒนาความรู้ความสามารถ สร้างวิสัยทัศน์และปรับเปลี่ยนทัศนคติของข้าราชการในสังกัดให้เป็นบุคลากรที่มีประสิทธิภาพและมีการเรียนรู้ร่วมกัน ทั้งนี้ เพื่อประโยชน์ในการปฏิบัติราชการของส่วนราชการให้สอดคล้องกับการบริหารราชการให้เกิดผลสัมฤทธิ์

๓) ตามประกาศหลักเกณฑ์การจัดทำแผนแม่บทการพัฒนาข้าราชการหรือพนักงานส่วนท้องถิ่น และประกาศคณะกรรมการข้าราชการหรือพนักงานส่วนท้องถิ่น เรื่อง หลักเกณฑ์และเงื่อนไขเกี่ยวกับการบริหารงานบุคคลขององค์กรปกครองส่วนท้องถิ่น หมวดที่ ๑๒ ส่วนที่ ๓ การพัฒนาข้าราชการหรือพนักงานส่วนท้องถิ่น กำหนดให้องค์กรปกครองส่วนท้องถิ่น (อบจ. เทศบาล อบต. และเมืองพัทยา) มีการพัฒนาผู้ได้รับการบรรจุเข้ารับราชการเป็นข้าราชการหรือพนักงานส่วนท้องถิ่นก่อนมอบหมายหน้าที่ให้ปฏิบัติเพื่อให้รู้ระเบียบแบบแผนของทางราชการ หลักและวิธีปฏิบัติราชการ บทบาท และหน้าที่ของข้าราชการหรือพนักงานส่วนท้องถิ่น ในระบอบประชาธิปไตยอันมีพระมหากษัตริย์ทรงเป็นประมุข และแนวทางปฏิบัติตนเพื่อเป็นข้าราชการหรือพนักงานส่วนท้องถิ่นที่ดี โดยองค์กรปกครองส่วนท้องถิ่น (อบจ. เทศบาล อบต. และเมืองพัทยา) ต้องดำเนินการพัฒนาให้ครบถ้วน ตามหลักสูตรที่คณะกรรมการข้าราชการหรือพนักงานส่วนท้องถิ่น (ก.จ.จ. ก.ท.จ. และ ก.อบต.จังหวัด) กำหนด และกำหนดให้องค์กรปกครองส่วนท้องถิ่น (อบจ. เทศบาล อบต. และเมืองพัทยา) จัดทำแผนการพัฒนาบุคลากร เพื่อเพิ่มพูนความรู้ ทักษะ ทัศนคติที่ดี คุณธรรม และจริยธรรม อันจะทำให้ปฏิบัติหน้าที่ราชการในตำแหน่งนั้นได้อย่างมีประสิทธิภาพ ในการจัดทำแผนการพัฒนาข้าราชการหรือพนักงานส่วนท้องถิ่น ต้องกำหนดตามกรอบของแผนพัฒนาที่คณะกรรมการกลางข้าราชการหรือพนักงานส่วนท้องถิ่น (ก.จ. ก.ท. และ ก.อบต.) กำหนด โดยให้กำหนดเป็นแผนการพัฒนาบุคลากรขององค์กรปกครองส่วนท้องถิ่น มีระยะเวลา ๓ ปี ตามกรอบของแผนอัตรากำลังขององค์กรปกครองส่วนท้องถิ่น (อบจ. เทศบาล อบต. และเมืองพัทยา) นั้น

๔) ประกาศคณะกรรมการพนักงานส่วนตำบลจังหวัดอุดรธานี เรื่อง หลักเกณฑ์และเงื่อนไขเกี่ยวกับการบริหารงานบุคคลขององค์การบริหารส่วนตำบล ลงวันที่ ๑๑ พฤศจิกายน ๒๕๔๕ หมวด ๑๒ การบริหารงานบุคคล ส่วนที่ ๓ การพัฒนาพนักงานส่วนตำบล กำหนดให้องค์การบริหารส่วนตำบลมีการพัฒนาผู้ได้รับการบรรจุเข้ารับราชการเป็นพนักงานส่วนตำบล ก่อนมอบหมายหน้าที่ให้ปฏิบัติเพื่อให้รู้ระเบียบแบบแผนของทางราชการ หลักและวิธีปฏิบัติราชการ บทบาทและหน้าที่ของพนักงานส่วนตำบลในระบอบ



ประชาธิปไตยอันมีพระมหากษัตริย์ทรงเป็นประมุข และแนวทางปฏิบัติตนเพื่อเป็นพนักงานส่วนตำบลที่ดี โดยองค์การบริหารส่วนตำบล ต้องดำเนินการพัฒนาให้ครบถ้วนตามหลักสูตรที่คณะกรรมการพนักงานส่วนตำบล (ก.อบต.จังหวัด) กำหนด และกำหนดให้องค์การบริหารส่วนตำบล จัดทำแผนพัฒนาพนักงานส่วนตำบล เพื่อเพิ่มพูนความรู้ ทักษะ ทักษะที่ดี คุณธรรมและจริยธรรม อันจะทำให้ปฏิบัติหน้าที่ราชการในตำแหน่งนั้นได้อย่างมีประสิทธิภาพ ในการจัดทำแผนพัฒนาพนักงานส่วนตำบล ต้องกำหนดตามกรอบของแผนแม่บทการพัฒนาพนักงานส่วนตำบลที่คณะกรรมการกลางพนักงานส่วนตำบล (ก.อบต.) กำหนด โดยให้กำหนดเป็นแผนพัฒนาพนักงานส่วนตำบลมีระยะเวลา ๓ ปี ตามกรอบแผนอัตรากำลังขององค์การบริหารส่วนตำบลนั้น

๕) สถานการณ์การเปลี่ยนแปลง ภายใต้กระแสแห่งการปฏิรูประบบราชการ และการเปลี่ยนแปลงด้านเทคโนโลยี การบริหารจัดการยุคใหม่ ผู้นำหรือผู้บริหารองค์การต่างๆ ต้องมีความตื่นตัวและเกิดความพยายามปรับตัวในรูปแบบต่างๆ โดยเฉพาะการเร่งรัดพัฒนาทรัพยากรมนุษย์และองค์การ การปรับเปลี่ยนวิธีคิด วิธีการทำงาน เพื่อแสวงหารูปแบบใหม่ๆ และนำระบบมาตรฐานในระดับต่างๆ มาพัฒนาองค์กร ซึ่งนำไปสู่แนวความคิดการพัฒนาระบบบริหารความรู้ภายในองค์กร เพื่อให้้องค์การสามารถใช้และพัฒนาความรู้ที่มีอยู่ภายในองค์กรได้อย่างมีประสิทธิภาพและปรับเปลี่ยนวิทยาการความรู้ใหม่มาใช้กับองค์กรได้อย่างเหมาะสม

เพื่อให้สอดคล้องกับแนวทางดังกล่าวขององค์การบริหารส่วนตำบลเชียงยืน จึงได้จัดทำแผนการพัฒนาศักยภาพขององค์การบริหารส่วนตำบลเชียงยืน ประจำปีงบประมาณ ๒๕๖๗ - ๒๕๖๙ ขึ้น เพื่อใช้เป็นแนวทางในการพัฒนาข้าราชการหรือพนักงานส่วนตำบล ข้าราชการหรือพนักงานครูและบุคลากรทางการศึกษา ลูกจ้างประจำ และพนักงานจ้าง เป็นเครื่องมือในการบริหารงานบุคคล อีกทั้งยังเป็นการพัฒนาเพื่อเพิ่มพูนความรู้ ทักษะ ทักษะที่ดี คุณธรรม จริยธรรมของบุคลากรองค์การบริหารส่วนตำบลเชียงยืน อำเภอเมืองจังหวัดอุดรธานี ในการปฏิบัติราชการและตอบสนองความต้องการของประชาชนได้อย่างมีประสิทธิภาพและประสิทธิผล

## ๑.๒ วัตถุประสงค์

๑) เพื่อให้้องค์การบริหารส่วนตำบลเชียงยืนมีการพัฒนาศักยภาพขององค์กรปกครองส่วนท้องถิ่นเป็นไปตามหลักสูตรมาตรฐานกำหนดตำแหน่งและตามที่ ก.อบต. กำหนด

๒) เพื่อให้้องค์การบริหารส่วนตำบลเชียงยืน มีเครื่องมือในการส่งเสริมให้บุคลากรองค์การบริหารส่วนตำบลเชียงยืน มีรอบความรู้ ทักษะ และสมรรถนะ ที่เหมาะสมในการปฏิบัติงาน ตามมาตรฐานที่คณะกรรมการพนักงานส่วนตำบล (ก.อบต.)

๓) เพื่อให้ข้าราชการหรือพนักงานส่วนท้องถิ่น มีการบริหารการเรียนรู้และพัฒนาตนเอง โดยการประเมินและวางแผนการพัฒนาของตนเองอย่างต่อเนื่อง เพื่อให้สามารถทำงานได้อย่างมีประสิทธิภาพในบริบทที่เปลี่ยนแปลงอย่างรวดเร็ว

๔) เพื่อให้บุคลากรท้องถิ่นมีความรู้ทั้งในด้านพื้นฐานในการปฏิบัติราชการ ด้านการพัฒนาเกี่ยวกับงานในหน้าที่ ด้านความรู้ความสามารถและทักษะของงานแต่ละตำแหน่ง ด้านการบริหาร และด้านคุณธรรมและจริยธรรม

๕) เพื่อให้้องค์การบริหารส่วนตำบลเชียงยืน สร้างองค์กรแห่งการเรียนรู้ ที่เอื้อให้บุคลากรเกิดการเรียนรู้และการพัฒนาอย่างต่อเนื่อง เพื่อพัฒนาและปรับปรุงการปฏิบัติราชการ สร้างสรรค์นวัตกรรมทั้งผลิตและบริการ เพื่อเพิ่มประสิทธิภาพและประสิทธิผลในการบรรลุเป้าหมายตามภารกิจหน้าที่



### ๑.๓ ขอบเขตและแนวทางในการจัดทำแผนการพัฒนาบุคลากร

๑) การกำหนดหลักสูตร การพัฒนาหลักสูตร วิธีการพัฒนา ระยะเวลาและงบประมาณ ในการพัฒนาข้าราชการหรือพนักงานส่วนตำบล ข้าราชการหรือพนักงานครูและบุคลากรทางการศึกษา ลูกจ้างประจำ และพนักงานจ้าง ให้มีความสอดคล้องกับตำแหน่งและระดับตำแหน่งในแต่ละสายงาน ที่ดำรง อยู่ตามกรอบแผนพัฒนาบุคลากร ๓ ปี

๒) ให้บุคลากรขององค์การบริหารส่วนตำบลเชียงยืน ต้องได้รับการพัฒนาความรู้ ความสามารถ ในหลักสูตรใดหลักสูตรหนึ่ง หรือหลายหลักสูตรอย่างน้อยปีละ ๑ ครั้ง หรือตามที่ผู้บริหารท้องถิ่นเห็นสมควร ได้แก่ ๑) หลักสูตรความรู้พื้นฐานในการปฏิบัติราชการ ๒) หลักสูตรการพัฒนาเกี่ยวกับงานในหน้าที่รับผิดชอบ ๓) หลักสูตรความรู้ และทักษะเฉพาะของงานในแต่ละตำแหน่งตามมาตรฐานกำหนดตำแหน่ง ๔) หลักสูตรด้านการบริหาร และ ๕) หลักสูตรด้านคุณธรรมและจริยธรรม

๓) วิธีการพัฒนาบุคลากร ให้องค์การบริหารส่วนตำบลเชียงยืนเป็นหน่วยดำเนินการเอง หรือ ดำเนินการร่วมกับ ก.จ. ก.ท. และ ก.อบต. หรือ ก.จ.จ. ก.ท.จ. และ ก.อบต.จังหวัด หรือหน่วยงานอื่น โดย วิธีการพัฒนาวิธีใดวิธีหนึ่งหรือหลายวิธีก็ได้ ตามความจำเป็นและความเหมาะสม ได้แก่ ๑) การปฐมนิเทศ ๒) การฝึกอบรม ๓) การศึกษาหรือดูงาน ๔) การประชุม การประชุมเชิงปฏิบัติการ หรือการสัมมนา ๕) การ สอนงาน การให้คำปรึกษาหรือวิธีการอื่นที่เหมาะสม และ ๖) การเรียนรู้ผ่านระบบสื่ออิเล็กทรอนิกส์ (e-Learning)

๔) งบประมาณในการดำเนินการพัฒนาให้องค์การบริหารส่วนตำบลเชียงยืน ต้องจัดสรรงบประมาณ สำหรับการพัฒนาบุคลากรตามแผนการพัฒนาบุคลากรอย่างชัดเจนแน่นอน โดยคำนึงถึงความประหยัดคุ้มค่า เพื่อให้การพัฒนาบุคลากรเป็นไปอย่างมีประสิทธิภาพและประสิทธิผล

๕) การติดตามประเมินผล ให้องค์การบริหารส่วนตำบลเชียงยืน กำหนดการติดตามประเมินผลการ พัฒนาบุคลากรให้สอดคล้องกับทักษะ ความรู้ และสมรรถนะของข้าราชการหรือพนักงานส่วนท้องถิ่นให้ บรรลุผลสัมฤทธิ์ตามแผนพัฒนาบุคลากร และเพื่อให้เป็นประโยชน์ในการวางแผนอัตรากำลัง การวางแผน บริหารบุคลากร การวางแผนเส้นทางความก้าวหน้าของบุคลากรซึ่งมีความสำคัญและจำเป็นในการพัฒนา องค์การบริหารส่วนตำบลเชียงยืนและการวางแผนพัฒนาบุคลากรองค์การบริหารส่วนตำบลเชียงยืน ๓ ปีถัดไป

## ส่วนที่ ๒ การวิเคราะห์สถานการณ์พัฒนาบุคลากร

### ๒.๑ ภารกิจ อำนาจหน้าที่ขององค์กรปกครองส่วนท้องถิ่น

องค์การบริหารส่วนตำบลเชียงยืน วิเคราะห์ภารกิจ อำนาจหน้าที่ ความรับผิดชอบ ออกเป็น ๗ ด้าน โดยพิจารณาตามพระราชบัญญัติองค์การบริหารส่วนตำบล พ.ศ.๒๕๓๗ และแก้ไขเพิ่มเติมถึง (ฉบับที่ ๗) พ.ศ.๒๕๖๒ มาตรา ๖๗ และ ๖๘ และพระราชบัญญัติกำหนดแผนและขั้นตอนการกระจายอำนาจ ให้แก่องค์กรปกครองส่วนท้องถิ่น พ.ศ. ๒๕๔๒ มาตรา ๑๖, ๑๗ และ ๒๕ ดังนี้

#### (๑) ด้านโครงสร้างพื้นฐาน มีภารกิจที่เกี่ยวข้องดังนี้

- ๑) ให้มีและบำรุงรักษาทางน้ำและทางบก (มาตรา ๖๗ (๑))
- ๒) ให้มีน้ำเพื่อการอุปโภค บริโภค และการเกษตร (มาตรา ๖๘ (๑))
- ๓) ให้มีและบำรุงการไฟฟ้าหรือแสงสว่างโดยวิธีอื่น (มาตรา ๖๘ (๒))
- ๔) ให้มีและบำรุงรักษาทางระบายน้ำ (มาตรา ๖๘ (๓))
- ๕) การสาธารณสุข โภคและการก่อสร้างอื่นๆ (มาตรา ๑๖ (๔))
- ๖) การสาธารณสุข (มาตรา ๑๖ (๕))
- ๗) การจัดให้มีตลาด (มาตรา ๖๘ (๑๐))

#### (๒) ด้านส่งเสริมคุณภาพชีวิต มีภารกิจที่เกี่ยวข้อง ดังนี้

- ๑) การจัดการศึกษา (มาตรา ๑๖ (๙))
- ๒) ส่งเสริมการพัฒนาสตรี เด็ก เยาวชน ผู้สูงอายุ และผู้พิการ (มาตรา ๖๗ (๖))
- ๓) ป้องกันโรคและระงับโรคติดต่อ (มาตรา ๖๗ (๓))
- ๔) การสังคมสงเคราะห์ และการพัฒนาคุณภาพชีวิตเด็ก สตรี คนชรา และผู้ด้อยโอกาส (มาตรา ๑๖ (๑๐))
- ๕) การปรับปรุงแหล่งชุมชนแออัดและการจัดการเกี่ยวกับที่อยู่อาศัย (มาตรา ๑๖ (๒))
- ๖) การส่งเสริมประชาธิปไตย ความเสมอภาค และสิทธิเสรีภาพของประชาชน (มาตรา ๑๖ (๕))
- ๗) การสาธารณสุข การอนามัยครอบครัว และการรักษาพยาบาล (มาตรา ๑๖ (๑๙))
- ๘) การจัดให้มีและบำรุงสถานที่ประชุม การกีฬา การพักผ่อนหย่อนใจและสวนสาธารณะ (มาตรา ๖๘ (๔))

(๓) ด้านการจัดการระเบียบชุมชน สังคม และการรักษาความสงบเรียบร้อย มีภารกิจที่เกี่ยวข้อง ดังนี้

- ๑) การป้องกันและบรรเทาสาธารณภัย (มาตรา ๖๗ (๔))
- ๒) การคุ้มครองดูแลและรักษาทรัพย์สินอันเป็นสาธารณสมบัติของแผ่นดิน (มาตรา ๖๘ (๘))
- ๓) การผังเมือง (มาตรา ๖๘ (๑๓))
- ๔) จัดให้มีที่จอดรถ (มาตรา ๑๖ (๓))
- ๕) การส่งเสริมประชาธิปไตย ความเสมอภาค และสิทธิเสรีภาพของประชาชน (มาตรา ๑๖ (๑๕))
- ๖) การรักษาความสะอาดและความเป็นระเบียบเรียบร้อยของบ้านเมือง (มาตรา ๑๖ (๑๗))
- ๗) การควบคุมอาคาร (มาตรา ๑๖ (๒๘))



**(๔) ด้านการวางแผน การส่งเสริมการลงทุน พาณิชยกรรมและการท่องเที่ยว มีภารกิจที่**  
เกี่ยวข้อง ดังนี้

- ๑) ส่งเสริมให้มีอุตสาหกรรมในครอบครัว (มาตรา ๖๘ (๖))
- ๒) ให้มีและส่งเสริมกลุ่มเกษตรกร และกิจการสหกรณ์ (มาตรา ๖๘ (๕))
- ๓) บำรุงและส่งเสริมการประกอบอาชีพของราษฎร (มาตรา ๖๘ (๗))
- ๔) การจัดให้มีและควบคุมตลาด ท่าเทียบเรือ ท่าข้าม และที่จอดรถ (มาตรา ๑๖ (๓))
- ๕) การท่องเที่ยว (มาตรา ๖๘ (๑๒))
- ๖) กิจการเกี่ยวกับการพาณิชย์ (มาตรา ๖๘ (๑๑))
- ๗) การจัดทำแผนพัฒนาท้องถิ่นของตนเอง (มาตรา ๑๖ (๑))
- ๘) การส่งเสริม การฝึกและประกอบอาชีพ (มาตรา ๑๖ (๖))
- ๙) การพาณิชยกรรมและการส่งเสริมการลงทุน (มาตรา ๑๖ (๗))

**(๕) ด้านการบริหารจัดการและการอนุรักษ์ทรัพยากรธรรมชาติและสิ่งแวดล้อม มีภารกิจที่เกี่ยวข้อง**  
ดังนี้

- (๑) คุ้มครอง ดูแล และบำรุงรักษาทรัพยากรธรรมชาติและสิ่งแวดล้อม (มาตรา ๖๗ (๗))
- (๒) รักษาความสะอาดของถนน ทางน้ำ ทางเดิน และที่สาธารณะ รวมทั้งกำจัดมูลฝอยและสิ่ง  
ปฏิกูล (มาตรา ๖๗ (๒))
- (๓) การจัดการสิ่งแวดล้อมและมลพิษต่างๆ (มาตรา ๑๗ (๑๒))

**(๖) ด้านการศาสนา ศิลปะวัฒนธรรม จารีตประเพณี และภูมิปัญญาท้องถิ่น มีภารกิจที่**  
เกี่ยวข้อง ดังนี้

- (๑) บำรุงรักษาศิลปะ จารีตประเพณี ภูมิปัญญาท้องถิ่น และวัฒนธรรมอันดีของท้องถิ่น  
(มาตรา ๖๗ (๘))
- (๒) จัดการส่งเสริมและสนับสนุนการจัดการศึกษา ศาสนา วัฒนธรรมและการฝึกอบรม ให้แก่  
ประชาชน รวมทั้งการจัดการหรือสนับสนุนการดูแลและพัฒนาเด็กเล็กตามแนวทางที่เสนอแนะ จากกองทุน  
เพื่อความเสมอภาคทางการศึกษา (มาตรา ๖๗ (๕))
- (๓) การส่งเสริมการกีฬา จารีตประเพณี และวัฒนธรรมอันดีงามของท้องถิ่น (มาตรา ๑๗ (๑๘))

**(๗) ด้านการบริหารจัดการและการสนับสนุนการปฏิบัติภารกิจของส่วนราชการและองค์กร**  
**ปกครองส่วนท้องถิ่น มีภารกิจที่เกี่ยวข้อง ดังนี้**

- (๑) สนับสนุนหรือช่วยเหลือส่วนราชการ หรือองค์กรปกครองส่วนท้องถิ่นอื่นในการพัฒนา  
ท้องถิ่น (มาตรา ๑๗ (๒๕))
- (๒) ปฏิบัติหน้าที่อื่นตามที่ทางราชการมอบหมาย โดยจัดสรรงบประมาณหรือบุคลากรให้ตาม  
ความจำเป็นและสมควร (มาตรา ๖๗ (๙))
- (๓) ส่งเสริมการมีส่วนร่วมของราษฎร ในการมีมาตรการป้องกัน (มาตรา ๑๖(๑๖))
- (๔) การประสานและให้ความร่วมมือในการปฏิบัติหน้าที่ขององค์กรปกครองส่วนท้องถิ่น  
(มาตรา ๑๗ (๓))
- (๕) การสร้างและบำรุงรักษาทางบกและทางน้ำที่เชื่อมต่อระหว่างองค์กรปกครองส่วน  
ท้องถิ่นอื่น (มาตรา ๑๗ (๑๖))





## ๒.๒ ภารกิจหลักและภารกิจรองที่องค์กรปกครองส่วนท้องถิ่นจะดำเนินการ

### ภารกิจหลัก

๑. การพัฒนาโครงสร้างพื้นฐาน
๒. การส่งเสริมและพัฒนาคุณภาพชีวิตของประชาชน การป้องกันและระงับโรคติดต่อ
๓. การป้องกันและบรรเทาสาธารณภัย และการรักษาความสงบเรียบร้อย

### ภารกิจรอง

๑. การพัฒนาสิ่งแวดล้อมและทรัพยากรธรรมชาติ
๒. การส่งเสริมการเกษตรและอาชีพให้แก่ประชาชน
๓. การส่งเสริมการประกอบอาชีพ และอุตสาหกรรมในครัวเรือน
๔. การพัฒนาสุขภาพอนามัยและการสาธารณสุข
๕. การฟื้นฟูวัฒนธรรมและส่งเสริมประเพณีท้องถิ่น
๖. การสนับสนุนและส่งเสริมอุตสาหกรรมในครัวเรือน
๗. การพัฒนาและปรับปรุงแหล่งท่องเที่ยว
๘. การบำรุงรักษาศิลปะ จารีตประเพณี
๙. การส่งเสริมการท่องเที่ยวและสถานที่พักผ่อนหย่อนใจ
๑๐. การสังคมสังเคราะห์
๑๑. การแก้ไขปัญหาเสพติด
๑๒. การส่งเสริมประชาธิปไตย ความเสมอภาคและการมีส่วนร่วมของราษฎรในการพัฒนา

ท้องถิ่น

## ๒.๓ การวิเคราะห์ความต้องการพัฒนาของบุคลากร

องค์การบริหารส่วนตำบลเชียงยืน ได้สำรวจความต้องการของบุคลากร เพื่อนำมาวิเคราะห์และสรุปความต้องการของบุคลากรในการจัดทำแผนพัฒนาบุคลากรให้มีประสิทธิภาพสอดคล้องกับความต้องการของบุคลากรและองค์การบริหารส่วนตำบลเชียงยืน ในการพัฒนาทักษะ ความรู้ และการพัฒนางานของบุคลากร โดยคำนึงถึงกรอบภารกิจหลักที่องค์การบริหารส่วนตำบลเชียงยืนกำหนดเป็นสำคัญ เรียงลำดับความสำคัญตามความต้องการของบุคลากร ดังนี้

### (๑) ความต้องการด้านทักษะ

- ๑) ทักษะการบริหารโครงการ
- ๒) ทักษะการเขียนหนังสือราชการ
- ๓) ทักษะการใช้คอมพิวเตอร์
- ๔) ทักษะในการสื่อสาร การนำเสนอ และถ่ายทอดความรู้

### (๒) ความต้องการด้านความรู้

- ๑) ความรู้เรื่องกฎหมาย
- ๒) ความรู้เรื่องจัดซื้อจัดจ้างและกฎระเบียบพัสดุ
- ๓) ความรู้เกี่ยวกับเทคโนโลยีสารสนเทศ
- ๔) ความรู้เรื่องงานธุรการและงานสารบรรณ

### (๓) ความต้องการพัฒนางาน

- ๑) งานจัดทำงบประมาณ
- ๒) งานช่าง
- ๓) งานส่งเสริมและพัฒนาคุณภาพชีวิตของประชาชน
- ๔) งานสาธารณสุข การป้องกันและระงับโรคติดต่อ
- ๕) งานป้องกันและบรรเทาสาธารณภัย การรักษาความสงบเรียบร้อย
- ๖) งานธุรการ งานสารบรรณ

### ๒.๔ การวิเคราะห์สภาพแวดล้อม

องค์การบริหารส่วนตำบลเชียงยืน ได้วิเคราะห์สภาพแวดล้อมทั้งปัจจัยภายในและปัจจัยภายนอกที่มีผลต่อการบริหารงานบุคคล ซึ่งจะเป็นเครื่องมือในการประเมินสถานการณ์สำหรับจัดทำแผนพัฒนาบุคลากร ซึ่งจะช่วยให้องค์กรปกครองส่วนท้องถิ่นวิเคราะห์จุดแข็ง จุดอ่อน โอกาส และอุปสรรคที่มีผลต่อองค์การบริหารส่วนตำบลเชียงยืน อันจะเป็นประโยชน์ในการพัฒนาทักษะ ความรู้ และการพัฒนางานของบุคลากร เรียง ลำดับความสำคัญ ดังนี้

**(๑) จุดแข็ง (Strengths)** เป็นการวิเคราะห์ปัจจัยภายในขององค์การบริหารส่วนตำบลเชียงยืน ว่ามีปัจจัยภายในองค์กรใดที่เป็นข้อได้เปรียบหรือจุดเด่นที่ควรนำมาใช้ในการจัดทำแผนพัฒนาบุคลากรขององค์การบริหารส่วนตำบลเชียงยืนได้ และควรดำรงไว้เพื่อการเสริมสร้างความเข้มแข็งขององค์การบริหารส่วนตำบลเชียงยืน ดังนี้

- ๑) การกำหนดส่วนราชการเหมาะสมกับงานและหน้าที่ที่ปฏิบัติชัดเจน
- ๒) ผู้บริหารมีการส่งเสริมการพัฒนาของบุคลากรอย่างสม่ำเสมอ
- ๓) มีการใช้ระบบเทคโนโลยีที่ทันสมัยอยู่เสมอ สามารถปฏิบัติงานได้อย่างรวดเร็ว
- ๔) ได้รับการสนับสนุนการพัฒนาทั้งด้านวิชาการและระเบียบ กฎหมายอยู่เสมอ
- ๕) เจ้าหน้าที่มีความรู้ ความสามารถ ศักยภาพในการปฏิบัติหน้าที่ของตนเอง

**(๒) จุดอ่อน (Weaknesses)** เป็นการวิเคราะห์ปัจจัยภายในขององค์การบริหารส่วนตำบลเชียงยืน ว่ามีปัจจัยภายในองค์กรใดที่เป็นข้อเสียเปรียบหรือจุดด้อยที่ควรปรับปรุงให้ดีขึ้น ในการจัดทำแผนพัฒนาบุคลากรองค์กรปกครองส่วนท้องถิ่นได้ และขจัดให้หมดไป อันจะเป็นประโยชน์ต่อองค์การบริหารส่วนตำบลเชียงยืน ดังนี้

- ๑) การปฏิบัติงานระหว่างส่วนราชการยังขาดการทำงานแบบบูรณาการเชื่อมโยงกัน
- ๒) เจ้าหน้าที่ยังขาดความรู้ที่เป็นระบบและเหมาะสมกับการปฏิบัติงาน
- ๓) เจ้าหน้าที่ยังขาดความตระหนักและรับผิดชอบต่อนหน้าที่ของตนเอง
- ๔) ขาดการสร้างวัฒนธรรมที่ดีขององค์กร และคุณธรรม จริยธรรม เพื่อให้เกิดแรงจูงใจขวัญและกำลังใจ ในการปฏิบัติหน้าที่
- ๕) ข้าราชการยังขาดระเบียบวินัยที่ดีในการทำงาน

**(๓) โอกาส (Opportunities)** เป็นการวิเคราะห์ปัจจัยภายนอกขององค์การบริหารส่วนตำบลเชียงยืน ว่ามีปัจจัยภายนอกองค์กรใดที่สามารถส่งผลกระทบที่เป็นประโยชน์ทั้งทางตรงและทางอ้อมต่อการดำเนินการจัดทำแผนพัฒนาบุคลากรขององค์การบริหารส่วนตำบลเชียงยืนได้ และองค์การบริหารส่วนตำบลเชียงยืน สามารถสร้างเป็นโอกาสหรือนำข้อดีมาเสริมสร้างให้หน่วยงานเข้มแข็ง ดังนี้

- ๑) นโยบายของรัฐบาลเอื้อต่อการพัฒนาและการบริหารงานขององค์กรปกครองส่วนท้องถิ่น
- ๒) กรมส่งเสริมการปกครองท้องถิ่นสนับสนุนการพัฒนาบุคลากรในหลักสูตรต่างๆ อย่างต่อเนื่อง



๓) ความเจริญก้าวหน้าทางเทคโนโลยีสารสนเทศ ทำให้ได้รับข้อมูลข่าวสารต่าง ๆ ที่จำเป็นต่อการปฏิบัติงานอยู่เสมอ

๔) ประชาชนมีส่วนร่วมต่อการปฏิบัติงานขององค์กรปกครองส่วนท้องถิ่น

๕) รัฐบาลมีการกระจายอำนาจและภารกิจให้องค์กรปกครองส่วนท้องถิ่นมากขึ้น

**(๔) อุปสรรค (Threats)** เป็นการวิเคราะห์ปัจจัยภายนอกองค์การบริหารส่วนตำบลเชียงยืน ว่ามีปัจจัยภายนอกองค์กรใดที่สามารถส่งผลกระทบเป็นภัยคุกคามก่อให้เกิดผลเสียทั้งทางตรงและทางอ้อมในการจัดทำแผนพัฒนาบุคลากรขององค์การบริหารส่วนตำบลเชียงยืนได้ และจำเป็นต้องปรับกลยุทธ์หรือจัดอุปสรรคหรือภัยคุกคามขององค์การบริหารส่วนตำบลเชียงยืน ดังนี้

๑) การจัดสรรงบประมาณของรัฐให้กับองค์กรปกครองส่วนท้องถิ่นไม่เพียงพอ

๒) ระเบียบกฎหมายมีการเปลี่ยนแปลงอยู่ตลอดเวลา

๓) ภัยธรรมชาติที่ส่งผลกระทบต่อการบริหารงานขององค์กรปกครองส่วนท้องถิ่น

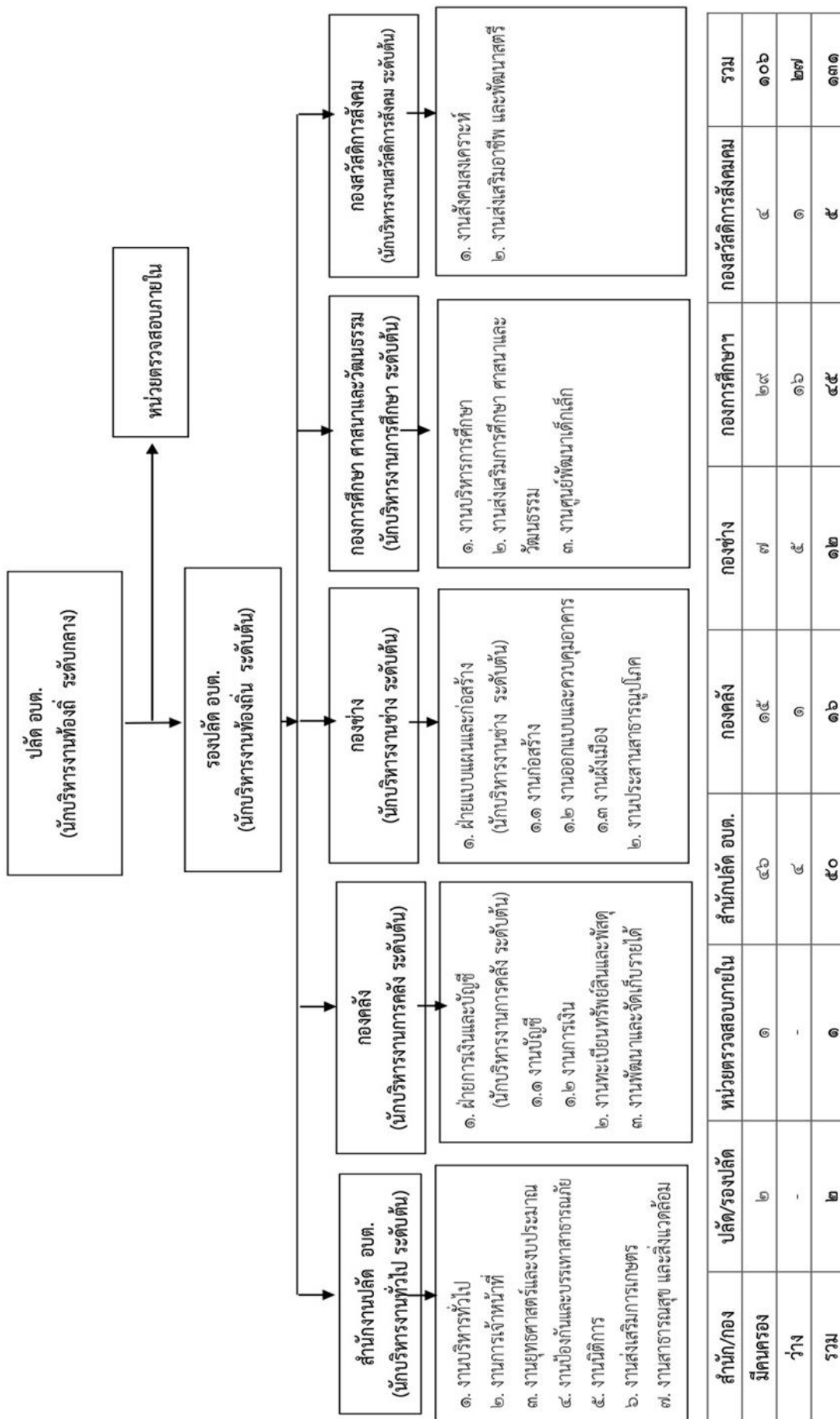
๔) การเปลี่ยนแปลงนโยบายของรัฐบาลมีการเปลี่ยนแปลงบ่อยครั้ง

๕) การถ่ายโอนภารกิจบางส่วนจากส่วนกลางไปให้องค์กรปกครองส่วนท้องถิ่น ไม่ได้

ถ่ายโอนบุคลากรและงบประมาณ



๒.๕ โครงสร้างการแบ่งส่วนราชการตามแผนอัตรากำลัง ๓ ปี





## ๒.๖ กรอบอัตรากำลัง ๓ ปี ขององค์การปกครองส่วนท้องถิ่น

องค์การบริหารส่วนตำบลเชียงยืน ได้วิเคราะห์ข้อมูลอัตรากำลังขององค์การบริหารส่วนตำบลเชียงยืนที่มีผลต่อการบริหารงานบุคคล ซึ่งจะเป็นเครื่องมือในการประเมินสถานการณ์สำหรับจัดทำแผนพัฒนาบุคลากร ซึ่งจะช่วยให้องค์การบริหารส่วนตำบลเชียงยืนวิเคราะห์อัตรากำลังที่มีผลต่อองค์การบริหารส่วนตำบลเชียงยืน ทั้งกรอบอัตรากำลัง การจำแนกระดับคุณวุฒิทางการศึกษาของบุคลากร สายงานของข้าราชการหรือพนักงานส่วนตำบล โครงสร้างอายุข้าราชการหรือพนักงานส่วนตำบล จำแนกตามประเภทตำแหน่ง การสูญเสียกำลังคนจากการเกษียณอายุในระยะ ๓ ปี (ประจำปีงบประมาณ พ.ศ. ๒๕๖๗ - ๒๕๖๙) ดังนี้

ส่วนราชการ	กรอบอัตรากำลังเดิม	กรอบอัตรากำลังตำแหน่งที่คาดว่าจะต้องใช้ในช่วงเวลา ๓ ปีข้างหน้า			อัตรากำลังคนเพิ่ม/ลด			หมายเหตุ
		๒๕๖๗	๒๕๖๘	๒๕๖๙	๒๕๖๗	๒๕๖๘	๒๕๖๙	
ปลัดองค์การบริหารส่วนตำบล (นักบริหารงานท้องถิ่น ระดับกลาง)	๑	๑	๑	๑	-	-	-	มีผู้ครองตำแหน่ง
รองปลัดองค์การบริหารส่วนตำบล (นักบริหารงานท้องถิ่น ระดับต้น)	๑	๑	๑	๑	-	-	-	มีผู้ครองตำแหน่ง
<b>สำนักงานปลัด อบต. (๐๑)</b>								
หัวหน้าสำนักปลัด (นักบริหารงานทั่วไป ระดับต้น)	๑	๑	๑	๑	-	-	-	มีผู้ครองตำแหน่ง
นักจัดการงานทั่วไป (ปก.)	๑	๑	๑	๑	-	-	-	มีผู้ครองตำแหน่ง
นักทรัพยากรบุคคล (ปก./ชก)	๑	๑	๑	๑	-	-	-	ว่าง ๑ ธ.ค. ๖๕
นักวิเคราะห์นโยบายและแผน (ชก.)	๑	๑	๑	๑	-	-	-	มีผู้ครองตำแหน่ง
นิติกร (ชก.)	๑	๑	๑	๑	-	-	-	มีผู้ครองตำแหน่ง
นักวิชาการเกษตร (ชก.)	๑	๑	๑	๑	-	-	-	มีผู้ครองตำแหน่ง
นักวิชาการสาธารณสุข (ปก.)	๑	๑	๑	๑	-	-	-	มีผู้ครองตำแหน่ง
เจ้าพนักงานธุรการ (ชง.)	๑	๑	๑	๑	-	-	-	มีผู้ครองตำแหน่ง
เจ้าพนักงานธุรการ (พง.)	๑	๑	๑	๑	-	-	-	มีผู้ครองตำแหน่ง
เจ้าพนักงานสาธารณสุข (พง./ชง.)	๑	๑	๑	๑	-	-	-	ว่าง ๓ ก.ค. ๖๖
เจ้าพนักงานป้องกันและบรรเทาสาธารณภัย (ชง.)	๑	๑	๑	๑	-	-	-	มีผู้ครองตำแหน่ง
<b>พนักงานจ้าง</b>								
ผู้ช่วยนักวิเคราะห์นโยบายและแผน (คุณวุฒิ)	๑	๑	๑	๑	-	-	-	มีผู้ครองตำแหน่ง
ผู้ช่วยนักทรัพยากรบุคคล (คุณวุฒิ)	๑	๑	๑	๑	-	-	-	มีผู้ครองตำแหน่ง
ผู้ช่วยเจ้าพนักงานธุรการ (คุณวุฒิ)	๑	๑	๑	๑	-	-	-	มีผู้ครองตำแหน่ง
ผู้ช่วยเจ้าพนักงานธุรการ (คุณวุฒิ)	๑	๑	๑	๑	-	-	-	มีผู้ครองตำแหน่ง
ผู้ช่วยเจ้าพนักงานป้องกันฯ (คุณวุฒิ)	๑	๑	๑	๑	-	-	-	มีผู้ครองตำแหน่ง
พนักงานขับรถยนต์ (ทักษะ)	๖	๖	๖	๖	-	-	-	มีผู้ครองตำแหน่ง
พนักงานขับรถยนต์ (ทักษะ)	๑	๑	๑	๑	-	-	-	ว่าง ๔ ธ.ค. ๖๕
ช่างไม้ (ทักษะ)	๑	๑	๑	๑	-	-	-	มีผู้ครองตำแหน่ง



ส่วนราชการ	กรอบ อัตรา กำลัง เดิม	กรอบอัตราตำแหน่งที่ คาดว่าจะต้องใช้ในช่วง เวลา ๓ ปีข้างหน้า			อัตรากำลังคน เพิ่ม/ลด			หมายเหตุ
		๒๕๖๗	๒๕๖๘	๒๕๖๙	๒๕๖๗	๒๕๖๘	๒๕๖๙	
คนสวน (ทักษะ)	๑	๑	๑	๑	-	-	-	มีผู้ครองตำแหน่ง
คนงานประจำรถขยะ (ทักษะ)	๘	๘	๘	๘	-	-	-	มีผู้ครองตำแหน่ง
คนงาน (ปฏิบัติงานแม่ครัว) (ทักษะ)	๑	๑	๑	๑	-	-	-	มีผู้ครองตำแหน่ง
คนงาน (ปฏิบัติงานช่างปูน) (ทักษะ)	๑	๑	๑	๑	-	-	-	มีผู้ครองตำแหน่ง
คนงาน (ปฏิบัติงานก่อสร้าง) (ทักษะ)	๑	๑	๑	๑	-	-	-	ว่าง ๘ ก.ค. ๖๕
พนักงานขับรถยนต์ (ทั่วไป)	๓	๓	๓	๓				มีผู้ครองตำแหน่ง
คนงานประจำรถขยะ (ทั่วไป)	๔	๔	๔	๔				มีผู้ครองตำแหน่ง
คนงาน (ปฏิบัติหน้าที่ดับเพลิง/ช่วยชีวิตคน (ทั่วไป)	๖	๖	๖	๖	-	-	-	มีผู้ครองตำแหน่ง
คนงาน (ปฏิบัติหน้าที่คนสวน) (ทั่วไป)	๑	๑	๑	๑	-	-	-	มีผู้ครองตำแหน่ง
<b>กองการคลัง (๑๔)</b>								
ผู้อำนวยการกองการคลัง (นักบริหารงานการคลัง ระดับต้น)	๑	๑	๑	๑	-	-	-	มีผู้ครองตำแหน่ง
ฝ่ายการเงินและบัญชี (นักบริหารงานการคลัง ระดับต้น)	๑	๑	๑	๑	-	-	-	มีผู้ครองตำแหน่ง
นักวิชาการเงินและบัญชี (ชก.)	๑	๑	๑	๑	-	-	-	มีผู้ครองตำแหน่ง
นักวิชาการจัดเก็บรายได้ (ชก.)	๑	๑	๑	๑	-	-	-	มีผู้ครองตำแหน่ง
นักวิชาการพัสดุ (ชก.)	๑	๑	๑	๑	-	-	-	มีผู้ครองตำแหน่ง
เจ้าพนักงานการเงินและบัญชี (ชง.)	๑	๑	๑	๑	-	-	-	มีผู้ครองตำแหน่ง
เจ้าพนักงานพัสดุ (ปง./ชง.)	๑	๑	๑	๑	-	-	-	ว่างเดิม
เจ้าพนักงานจัดเก็บรายได้ (ปง.)	๑	๑	๑	๑	-	-	-	มีผู้ครองตำแหน่ง
<b>ลูกจ้างประจำ</b>								
นักวิชาการเงินและบัญชี (ลจป.)	๑	๑	๑	๑	-	-	-	มีผู้ครองตำแหน่ง
นักวิชาการจัดเก็บรายได้ (ลจป.)	๑	๑	๑	๑	-	-	-	มีผู้ครองตำแหน่ง
<b>พนักงานจ้าง</b>								
ผู้ช่วยนักวิชาการเงินและบัญชี (คุณวุฒิ)	๒	๒	๒	๒	-	-	-	มีผู้ครองตำแหน่ง
ผู้ช่วยนักวิชาการพัสดุ (คุณวุฒิ)	๑	๑	๑	๑	-	-	-	มีผู้ครองตำแหน่ง
ผู้ช่วยเจ้าพนักงานจัดเก็บรายได้ (คุณวุฒิ)	๑	๑	๑	๑	-	-	-	มีผู้ครองตำแหน่ง
ผู้ช่วยเจ้าพนักงานการเงินและบัญชี (คุณวุฒิ)	๒	๒	๒	๒	-	-	-	มีผู้ครองตำแหน่ง
<b>กองช่าง (๑๕)</b>								
ผู้อำนวยการกองช่าง (นักบริหารงานช่าง ระดับต้น)	๑	๑	๑	๑	-	-	-	มีผู้ครองตำแหน่ง





ส่วนราชการ	กรอบ อัตรา กำลัง เดิม	กรอบอัตราตำแหน่งที่ คาดว่าจะต้องใช้ในช่วง เวลา ๓ ปีข้างหน้า			อัตรากำลังคน เพิ่ม/ลด			หมายเหตุ
		๒๕๖๗	๒๕๖๘	๒๕๖๙	๒๕๖๗	๒๕๖๘	๒๕๖๙	
<b>กองสวัสดิการสังคม (๑๑)</b>								
ผู้อำนวยการกองสวัสดิการสังคม (นักบริหารงานสวัสดิการสังคม ระดับต้น)	๑	๑	๑	๑	-	-	-	มีผู้ครองตำแหน่ง
นักพัฒนาชุมชน (ชก.)	๑	๑	๑	๑	-	-	-	มีผู้ครองตำแหน่ง
เจ้าพนักงานพัฒนาชุมชน (พง.)	๑	๑	๑	๑	-	-	-	มีผู้ครองตำแหน่ง
เจ้าพนักงานธุรการ (พง./ชง)		๑	๑	๑	+๑	-	-	ปรับเพิ่มให้ถูกต้อง ตามโครงสร้างฯ
<b>พนักงานจ้าง</b>								
ผู้ช่วยนักพัฒนาชุมชน (คุณวุฒิ)	๑	๑	๑	๑	-	-	-	มีผู้ครองตำแหน่ง
<b>หน่วยตรวจสอบภายใน (๑๒)</b>								
นักวิชาการตรวจสอบภายใน (ชก.)	๑	๑	๑	๑	-	-	-	มีผู้ครองตำแหน่ง
<b>รวม</b>	<b>๑๑๙</b>	<b>๑๓๑</b>	<b>๑๓๑</b>	<b>๑๓๑</b>				

## ๒.๗ การจำแนกระดับคุณวุฒิทางการศึกษาของบุคลากร

องค์การบริหารส่วนตำบลเขียงยืน ได้วิเคราะห์ข้อมูลการจำแนกระดับคุณวุฒิทางการศึกษาของบุคลากรในสังกัดที่มีผลต่อการบริหารงานบุคคล ซึ่งจะเป็นเครื่องมือในการประเมินสถานการณ์สำหรับจัดทำแผนพัฒนาบุคลากรที่จะช่วยให้องค์การบริหารส่วนตำบลเขียงยืนวิเคราะห์คุณวุฒิทางการศึกษาของบุคลากร ดังนี้

ประเภท	ต่ำกว่า ปวช.	ปวช. หรือ เทียบเท่า	ปวส. หรือ เทียบเท่า	ปริญญาตรี หรือ เทียบเท่า	ปริญญาโท หรือ เทียบเท่า	ปริญญาเอก หรือ เทียบเท่า	รวม
ข้าราชการหรือ พนักงานส่วนท้องถิ่น	-	-	๔	๙	๑๔	-	๒๗
ข้าราชการหรือพนักงานครู และบุคลากรทางการศึกษา	-	-	-	๖	๙	-	๑๕
ลูกจ้างประจำ	-	-	-	๒	-	-	๒
พนักงานจ้าง	๑๕	๑๒	๑๐	๒๓	-	-	๖๐
<b>รวม</b>	<b>๑๕</b>	<b>๑๒</b>	<b>๑๔</b>	<b>๔๐</b>	<b>๒๓</b>	<b>๐</b>	<b>๑๐๔</b>
คิดเป็นร้อยละ	๑๔.๔๒	๑๑.๕๔	๑๓.๔๖	๓๘.๔๖	๒๒.๑๒	๐.๐๐	๑๐๐.๐๐





## ๒.๘ สายงานของข้าราชการหรือพนักงานส่วนท้องถิ่นขององค์กรปกครองส่วนท้องถิ่น

องค์การบริหารส่วนตำบลเชียงยืน ได้วิเคราะห์สายงานของข้าราชการหรือพนักงานส่วนตำบลที่มีผลต่อการบริหารงานบุคคล ซึ่งจะเป็นเครื่องมือวิเคราะห์การพัฒนาบุคลากรในการพัฒนาตามหลักสูตรที่กำหนดตามมาตรฐานกำหนดตำแหน่ง โดยมีสัดส่วนในการพัฒนาให้เหมาะสม และคำนึงถึงหลักความอาวุโส ความจำเป็นที่จะนำไปใช้ประกอบเส้นทางความก้าวหน้า และพิจารณาถึงงบประมาณ ดังนี้

บริหารท้องถิ่น	อำนาจการท้องถิ่น	วิชาการ	ทั่วไป
๑) นักบริหารงานท้องถิ่น	๑) นักบริหารงานทั่วไป ๒) นักบริหารงานการคลัง ๓) นักบริหารงานช่าง ๔) นักบริหารงานการศึกษา ๕) นักบริหารงานสวัสดิการสังคม	๑) นักจัดการงานทั่วไป ๒) นักทรัพยากรบุคคล ๓) นักวิเคราะห์นโยบายและแผน ๔) นิติกร ๕) นักวิชาการเงินและบัญชี ๖) นักวิชาการจัดเก็บรายได้ ๗) นักวิชาการพัสดุ ๘) นักวิชาการตรวจสอบภายใน ๙) นักวิชาการสาธารณสุข ๑๐) นักวิชาการเกษตร	๑) เจ้าพนักงานธุรการ ๒) เจ้าพนักงานการเงินและบัญชี ๓) เจ้าพนักงานจัดเก็บรายได้ ๔) เจ้าพนักงานพัสดุ ๕) เจ้าพนักงานสาธารณสุข ๖) นายช่างโยธา ๗) นายช่างเขียนแบบ ๘) เจ้าพนักงานพัฒนาชุมชน ๙) เจ้าพนักงานป้องกันและบรรเทาสาธารณภัย

## ๒.๙ โครงสร้างอายุข้าราชการหรือพนักงานส่วนท้องถิ่น จำแนกตามประเภทตำแหน่ง

องค์การบริหารส่วนตำบลเชียงยืน ได้วิเคราะห์โครงสร้างอายุข้าราชการหรือพนักงานส่วนตำบล จำแนกตามประเภทตำแหน่งที่มีผลต่อการบริหารงานบุคคล ซึ่งจะเป็นเครื่องมือวิเคราะห์การพัฒนาบุคลากรต่อการเปลี่ยนแปลงของสังคมผู้สูงวัยและช่องว่างระหว่างวัยที่เกิดขึ้นในองค์การบริหารส่วนตำบลเชียงยืน โดยผู้ที่ใกล้เกษียณอายุควรได้รับการพัฒนาในหลักสูตรหรือวิธีการพัฒนาที่เหมาะสม และควรกำหนดให้เป็นผู้ถ่ายทอดความรู้ ประสบการณ์ ให้กับบุคลากรในองค์กรปกครองส่วนท้องถิ่นเพื่อพัฒนาความรู้อย่างต่อเนื่อง ดังนี้

ประเภท	ช่วงอายุ (ปี)								คน	อายุเฉลี่ย
	<= ๒๔	๒๕ - ๒๙	๓๐ - ๓๔	๓๕ - ๓๙	๔๐ - ๔๔	๔๕ - ๔๙	๕๐ - ๕๔	>= ๕๕		
บริหารท้องถิ่น	-	-	-	-	๑	-	-	๑	๒	๕๑.๐๐
อำนาจการท้องถิ่น	-	-	-	๑	๑	๒	๑	๑	๖	๔๗.๘๓
วิชาการ	-	-	๒	-	๖	๔	-	-	๑๒	๔๒.๐๘
ทั่วไป	-	-	๑	๑	๓	๒	-	-	๗	๔๒.๕๗
ข้าราชการหรือพนักงานครูและบุคลากรทางการศึกษา	-	-	-	๓	๔	๒	๓	๓	๑๕	๔๗.๑๓
ลูกจ้าง	-	-	-	-	-	๒	-	-	๒	๔๗.๕๐
พนักงานจ้าง	๒	๖	๘	๙	๑๖	๑๐	๕	๔	๖๐	๔๐.๑๐
<b>รวม</b>	<b>๒</b>	<b>๖</b>	<b>๑๑</b>	<b>๑๔</b>	<b>๓๑</b>	<b>๒๒</b>	<b>๙</b>	<b>๙</b>	<b>๑๐๔</b>	<b>๔๒.๓๑</b>
<b>คิดเป็นร้อยละ</b>	<b>๑.๙๒</b>	<b>๕.๗๗</b>	<b>๑๐.๕๘</b>	<b>๑๓.๔๖</b>	<b>๒๙.๘๑</b>	<b>๒๑.๑๕</b>	<b>๘.๖๕</b>	<b>๘.๖๕</b>	<b>๑๐๐</b>	



## ๒.๑๐ การสูญเสียกำลังคนจากการเกษียณอายุในระยะ ๓ ปี

องค์การบริหารส่วนตำบลเชียงยืน ได้วิเคราะห์การสูญเสียกำลังคนจากการเกษียณอายุในระยะ ๓ ปี (พ.ศ. ๒๕๖๗ - ๒๕๖๙) ที่มีผลต่อการบริหารงานบุคคล ซึ่งจะเป็นเครื่องมือวิเคราะห์การวางแผนล่วงหน้า ในการกำหนดอัตรากำลังและแผนพัฒนาบุคลากร ดังนี้

ลำดับ	สายงาน	ปีงบประมาณที่เกษียณอายุ			รวม
		๒๕๖๗	๒๕๖๘	๒๕๖๙	
๑	นักบริหารงานท้องถิ่น	๑	-	-	๑
รวม		๑	-	-	๑



## ส่วนที่ ๓ หลักสูตรพัฒนาบุคลากร

การกำหนดแนวทางในการพัฒนาบุคลากรขององค์การบริหารส่วนตำบลเชียงยืน ได้พิจารณาและให้ความสำคัญกับบุคลากรในทุกระดับ ข้าราชการหรือพนักงานส่วนตำบล ข้าราชการหรือพนักงานครูและบุคลากรทางการศึกษา ลูกจ้างประจำ พนักงานจ้างตามภารกิจ พนักงานจ้างทั่วไป เพื่อให้ได้รับการพัฒนาประสิทธิภาพทั้งทางด้านการปฏิบัติงาน หน้าที่ความรับผิดชอบ ความรู้และทักษะเฉพาะของงานในแต่ละตำแหน่งการบริหาร และคุณธรรมและจริยธรรม ดังนี้

### ๓.๑ เป้าหมายของการพัฒนา

องค์การบริหารส่วนตำบลเชียงยืน ได้กำหนดเป้าหมายของการพัฒนาบุคลากร ทั้งเป้าหมายเชิงปริมาณและเชิงคุณภาพ ดังนี้

#### ๑) เป้าหมายเชิงปริมาณ

จำนวนบุคลากรในสังกัดองค์การบริหารส่วนตำบลเชียงยืน ๑๓๑ ราย ประกอบด้วย ข้าราชการหรือพนักงานส่วนตำบล ข้าราชการหรือพนักงานครูและบุคลากรทางการศึกษา ลูกจ้างประจำ พนักงานจ้างตามภารกิจ พนักงานจ้างทั่วไป หลักสูตรการพัฒนาสำหรับข้าราชการหรือพนักงานส่วนท้องถิ่นได้รับการพัฒนาตามหลักสูตรและส่งเสริมให้ได้รับการศึกษาต่อในระดับที่สูงขึ้น

#### ๒. เป้าหมายเชิงคุณภาพ

ระดับความสำเร็จของบุคลากรในสังกัดองค์การบริหารส่วนตำบลเชียงยืน ที่ได้เข้ารับการพัฒนา การเพิ่มพูนความรู้ ทักษะคุณธรรมและจริยธรรมในการปฏิบัติงาน สามารถนำความรู้ที่ได้รับมาใช้ประโยชน์ในการปฏิบัติงานเพื่อบริการประชาชนได้อย่างมีประสิทธิภาพ

### ๓.๒ หลักสูตรการพัฒนาสำหรับข้าราชการและพนักงานส่วนท้องถิ่น

องค์การบริหารส่วนตำบลเชียงยืน ได้กำหนดหลักสูตรการพัฒนาสำหรับข้าราชการและพนักงานส่วนตำบล ดังนี้

หลักสูตรการพัฒนาสำหรับข้าราชการหรือพนักงานส่วนตำบล แต่ละตำแหน่งต้องได้รับการพัฒนาอย่างน้อยในหลักสูตรหนึ่งหรือหลายหลักสูตร ระยะเวลาดำเนินการพัฒนาบุคลากร ต้องกำหนดให้เหมาะสมกับกลุ่มเป้าหมายที่เข้ารับการพัฒนา วิธีการพัฒนา และหลักสูตรการพัฒนาแต่ละหลักสูตร สำหรับหลักสูตรการพัฒนาสำหรับข้าราชการและพนักงานส่วนตำบล ประกอบด้วย ดังนี้

(๑) หลักสูตรความรู้พื้นฐานในการปฏิบัติราชการ สำหรับข้าราชการหรือพนักงานส่วนตำบลทุกระดับ ให้มีความรู้ความเข้าใจพื้นฐานในการปฏิบัติราชการ ระเบียบและแบบแผนทางราชการ และกฎหมายระเบียบที่ใช้ในการปฏิบัติงาน บทบาทหน้าที่ของข้าราชการหรือพนักงานส่วนตำบล แนวทางปฏิบัติเพื่อเป็นพนักงานจ้างและลูกจ้างประจำ และหน้าที่ของข้าราชการในระบอบประชาธิปไตยอันมีพระมหากษัตริย์ทรงเป็นพระประมุขและการเป็นข้าราชการที่ดี

(๒) หลักสูตรการพัฒนาเกี่ยวกับงานในหน้าที่รับผิดชอบ เพื่อพัฒนาข้าราชการหรือพนักงานส่วนตำบลให้มีความเข้าใจในการปฏิบัติราชการตามอำนาจหน้าที่และความรับผิดชอบ และพัฒนาทักษะที่จำเป็นต่อการปฏิบัติงาน ทักษะด้านดิจิทัล เพื่อให้ปฏิบัติงานได้อย่างมีประสิทธิภาพ



(๓) หลักสูตรความรู้และทักษะเฉพาะของงานในแต่ละตำแหน่งตามมาตรฐานกำหนดตำแหน่งสำหรับข้าราชการหรือพนักงานส่วนตำบลทุกระดับ ให้มีความรู้ความเข้าใจและทักษะที่จำเป็นสำหรับการปฏิบัติงานของข้าราชการหรือพนักงานส่วนตำบลแต่ละประเภทแต่ละสายงาน เพื่อให้มีความรู้ความเข้าใจในวิชาชีพและงานที่ปฏิบัติ โดยสามารถประยุกต์ความรู้และทักษะ มาใช้ในการปฏิบัติงานได้อย่างมีประสิทธิภาพ

(๔) หลักสูตรด้านการบริหาร สำหรับข้าราชการหรือพนักงานส่วนตำบลพัฒนาทักษะและองค์ความรู้ในการบริหารงานขององค์กรปกครองส่วนท้องถิ่น การบริหารกิจการบ้านเมืองที่ดี การกระจายอำนาจให้แก่องค์กรปกครองส่วนท้องถิ่น ความเป็นผู้นำองค์กร ทักษะเฉพาะด้าน การคิดเชิงกลยุทธ์ ทักษะการสื่อสารและการตัดสินใจ การส่งเสริมสนับสนุนพัฒนาศักยภาพของบุคลากรเพื่อสามารถเป็นผู้บริหารพร้อมรับมือต่อการเปลี่ยนแปลง

(๕) หลักสูตรด้านคุณธรรมและจริยธรรม เพื่อเป็นการสร้างความรู้ความเข้าใจเกี่ยวกับมาตรฐานทางจริยธรรม และส่งเสริมให้ข้าราชการหรือพนักงานส่วนตำบลรักษารหัสจริยธรรมตามมาตรฐานทางจริยธรรม มีการประพฤติปฏิบัติอย่างมีคุณธรรม และยึดถือแนวทางปฏิบัติตามประมวลจริยธรรม วินัยของข้าราชการหรือพนักงานส่วนท้องถิ่น และหลักธรรมาภิบาล

### ๓.๓ วิธีการพัฒนาบุคลากรขององค์กรปกครองส่วนท้องถิ่น

องค์การบริหารส่วนตำบลเชียงยืน ได้กำหนดวิธีการพัฒนาบุคลากรขององค์การบริหารส่วนตำบลเชียงยืน ดังนี้

#### (๑) การปฐมนิเทศ

สำหรับข้าราชการหรือพนักงานส่วนตำบลแรกบรรจุหรืออยู่ระหว่างการทดลองปฏิบัติหน้าที่ราชการ ให้มีความรู้ความเข้าใจสภาพแวดล้อมของหน่วยงาน วิสัยทัศน์ พันธกิจ โครงสร้างส่วนราชการ ผู้บริหาร วัฒนธรรมขององค์กร หน้าที่ความรับผิดชอบ ความสำคัญของภารกิจที่มีต่อประชาชน สังคมประเทศชาติ การพัฒนาตนเองของข้าราชการหรือพนักงานส่วนตำบล ความก้าวหน้าในอาชีพราชการ เพื่อให้มีทัศนคติที่ดีและมีแรงจูงใจในการรับราชการ

#### (๒) การฝึกอบรม

การฝึกอบรม เป็นกระบวนการสำคัญที่จะช่วยพัฒนาหรือฝึกฝนบุคลากรขององค์กรปกครองส่วนท้องถิ่น ให้มีความรู้ความสามารถ ทักษะหรือ ความชำนาญ ตลอดจนประสบการณ์ให้เหมาะสมกับการทำงาน รวมถึงก่อให้เกิดความรู้สึก เช่น ทัศนคติหรือเจตคติที่ดีต่อการปฏิบัติงาน อันจะส่งผลให้บุคลากรแต่ละคนในองค์กรปกครองส่วนท้องถิ่นมีความสามารถเฉพาะตัวสูงขึ้น มีประสิทธิภาพในการทำงานร่วมกับผู้อื่นได้ดีทำให้องค์กรปกครองส่วนท้องถิ่นมีประสิทธิภาพและประสิทธิผลและประสิทธิภาพที่ดีขึ้น

#### (๓) การศึกษา หรือดูงาน

การพัฒนาบุคลากรโดยการให้ไปศึกษาเพิ่มเติมทั้งในและต่างประเทศ เพื่อการเพิ่มพูนความรู้ ด้วยการเรียนหรือการวิจัยตามหลักสูตรของสถาบันการศึกษาในและต่างประเทศโดยใช้เวลาในการปฏิบัติราชการ เพื่อให้ได้มาซึ่งปริญญาหรือประกาศนียบัตรวิชาชีพ ซึ่งสาขาวิชาและระดับการศึกษาโดยปกติจะต้องสอดคล้องหรือเป็นประโยชน์กับมาตรฐานกำหนดตำแหน่งที่ดำรงอยู่ตามที่ ก.จ. ก.ท. และ ก.อบต. กำหนด



สำหรับการดำเนินงาน คือ การพัฒนาบุคลากรเพื่อเพิ่มพูนความรู้และแสวงหาประสบการณ์ ด้วยการสังเกตการณ์และการแลกเปลี่ยนความคิดเห็นในการดำเนินการใหม่ ๆ โดยคาดหวังว่าจะสามารถนำมาประยุกต์ใช้ในองค์กรปกครองส่วนท้องถิ่น หรือปรับปรุงกระบวนการทำงานในบทบาทหน้าที่สำคัญของแต่ละบุคคลทั้งปัจจัยความสำเร็จและปัญหาอุปสรรค ข้อควรระวังจากการเรียนรู้ขององค์กรที่ไปศึกษาดูงาน ทั้งยังเป็นการเปลี่ยนบรรยากาศโดยการไปพบเห็นสิ่งใหม่ซึ่งสามารถเสริมสร้างแนวคิดใหม่ และนำไปสู่การเปลี่ยนแปลงที่ดีขึ้น เพื่อช่วยเพิ่มพูนความรู้ ทักษะ และประสบการณ์ ให้กับบุคลากรอีกทั้งเป็นการเปิดมุมมองที่จะรับการเรียนรู้ในสิ่งใหม่ ๆ สร้างความพร้อมให้แก่ทั้งตัวบุคลากร และสร้างผลสัมฤทธิ์ให้แก่ทีมงาน ส่วนราชการ และองค์กรปกครองส่วนท้องถิ่น เพื่อให้เกิดการเรียนรู้ที่ดี ผู้ไปศึกษาดูงานต้องใช้ทักษะการสอบถาม การสังเกต และแลกเปลี่ยนเรียนรู้วิธีการปฏิบัติงานและการแก้ปัญหาในการปฏิบัติงานจากหน่วยงานหรือองค์กรที่ไปศึกษาดูงาน

#### (๔) การประชุม การประชุมเชิงปฏิบัติการ หรือการสัมมนา

การประชุม (Meeting) การประชุมเชิงปฏิบัติการ (Workshop) หรือการสัมมนา (Seminar) เป็นวิธีการพัฒนาบุคลากรอีกรูปแบบหนึ่งเน้นการพัฒนาทักษะในการคิดเชิงนวัตกรรม การแลกเปลี่ยนข้อมูลความรู้และประสบการณ์และทักษะในการแก้ไขปัญหาและการตัดสินใจสามารถนำแนวคิดที่ได้รับจากการประชุมสัมมนาไปปรับใช้เพื่อเพิ่มประสิทธิภาพในการทำงาน ซึ่งเป็นการพัฒนาบุคลากรที่ร่วมกันเป็นกลุ่มเน้นการฝึกปฏิบัติ โดยมีโครงการ/หลักสูตร และกำหนดระยะเวลาที่แน่นอน ซึ่งอาจจะเป็น การศึกษาร่วมกัน ศึกษาค้นคว้า ตลอดจนทำความเข้าใจและฝึกปฏิบัติ เพื่อทักษะปฏิบัติงาน ตามวัตถุประสงค์ของการประชุม การประชุมเชิงปฏิบัติการ หรือการสัมมนา นั้นๆ

#### (๕) การสอนงาน การให้คำปรึกษาหรือวิธีการอื่นที่เหมาะสม

๑) การสอนงาน (Coaching) การสอนงานถือเป็นหน้าที่ความรับผิดชอบของผู้บังคับบัญชา หรือผู้ที่ได้รับมอบหมายในองค์กรปกครองส่วนท้องถิ่น เป็นวิธีการให้ความรู้ (knowledge) สร้างเสริมทักษะ (Skill) และทัศนคติ (Attitude) ที่ช่วยในการปฏิบัติงานให้มีประสิทธิภาพสูงขึ้นได้ในระยะยาว โดยผ่านกระบวนการปฏิสัมพันธ์ระหว่างผู้สอนงานและบุคลากรผู้ถูกสอนงาน การสอนงานสามารถดำเนินการรายบุคคลหรือเป็นกลุ่มเล็กที่ต้องใช้เวลาในการพัฒนาอย่างต่อเนื่อง

๒) การฝึกขณะปฏิบัติงาน (On the Job Training) การฝึกขณะปฏิบัติงานถือเป็นหน้าที่ความรับผิดชอบของผู้บังคับบัญชาหรือผู้ที่ได้รับมอบหมายในหน่วยงานเป็นวิธีการพัฒนาบุคลากรด้วยการฝึกปฏิบัติจริง ณ สถานที่จริงเป็นการให้คำแนะนำ เชิงปฏิบัติในลักษณะตัวต่อตัวหรือเป็นกลุ่มเล็กในสถานที่ทำงาน และในช่วงการทำงานปกติ วิธีการนี้เน้นประสิทธิภาพการทำงานในลักษณะการพัฒนาทักษะเป็นพื้นฐานให้แก่บุคลากรเข้าใจและสามารถปฏิบัติงานได้ด้วยตนเอง การฝึกขณะปฏิบัติงานสามารถดำเนินการโดยผู้บังคับบัญชาหรือมอบหมายผู้ที่มีความเชี่ยวชาญเรื่องนั้นมักใช้สำหรับบุคลากรใหม่ที่เพิ่งเข้าทำงาน สับเปลี่ยนโอนย้ายเลื่อนตำแหน่งมีการปรับปรุงงานหรือต้องอธิบายงานใหม่ ๆ ผู้บังคับบัญชามีหน้าที่ฝึกบุคลากรขณะปฏิบัติงานตามลักษณะงานที่รับผิดชอบเพื่อให้บุคลากรทราบและเรียนรู้เกี่ยวกับขั้นตอนวิธีปฏิบัติงาน พร้อมคู่มือและระเบียบการปฏิบัติงาน ทำให้เกิดการรักษาองค์ความรู้และคงไว้ซึ่งมาตรฐานการทำงาน แม้ว่าจะเปลี่ยนบุคลากรที่รับผิดชอบงานแต่ยังคงรักษาความมีประสิทธิภาพในการทำงานต่อไปได้

๓) การเป็นพี่เลี้ยง (Mentoring) การเป็นพี่เลี้ยงเป็นอีกวิธีการพัฒนาบุคลากรรายบุคคล วิธีการนี้ต้องใช้ความคิดในการวิเคราะห์รับฟังและนำเสนอทิศทางที่ถูกต้องให้อีกฝ่ายโดยเน้นการมีส่วนร่วม แก้ไขปัญหาและกำหนดเป้าหมายเพื่อให้งานบรรลุผลสำเร็จเป็นกระบวนการแลกเปลี่ยนประสบการณ์ระหว่างพี่เลี้ยง (Mentor) และผู้รับคำแนะนำ (Mentee) จากผู้มีความรู้ความชำนาญให้กับผู้ไม่มีประสบการณ์



หรือมีประสบการณ์ไม่มากนัก ลักษณะสำคัญของการเป็นที่เลี้ยงคือผู้เป็นที่เลี้ยงอาจเป็นบุคคลอื่นได้ ไม่จำเป็นต้องเป็นผู้บังคับบัญชาหรือหัวหน้าโดยตรง ทำหน้าที่สนับสนุนให้กำลังใจช่วยเหลือสอนงาน และให้คำปรึกษา แนะนำ ดูแลทั้งการทำงาน การวางแผนเป้าหมายในอาชีพให้กับบุคลากรเพื่อให้ผู้รับคำแนะนำมีความสามารถในการปฏิบัติงานที่สูงขึ้นรวมถึงการใช้ชีวิตส่วนตัวที่เหมาะสม

๔) การให้คำปรึกษาแนะนำ (Consulting) การให้คำปรึกษาแนะนำเป็นวิธีการพัฒนาบุคลากรอีกรูปแบบหนึ่งที่มีใช้ในการแก้ไขปัญหาที่เกิดขึ้นกับบุคลากรด้วยการวิเคราะห์ปัญหาที่เกิดขึ้นในการทำงานซึ่งผู้บังคับบัญชากำหนดแนวทางแก้ไขปัญหานั้นที่เหมาะสมร่วมกับผู้ใต้บังคับบัญชาเพื่อให้บุคลากรมีแนวทางแก้ไขปัญหานั้นที่เกิดขึ้นกับตนเองได้ ผู้ให้คำปรึกษาแนะนำมักเป็นผู้บังคับบัญชาภายในหน่วยงาน หรืออาจเป็นผู้เชี่ยวชาญที่มีความรู้ประสบการณ์และความชำนาญเป็นพิเศษในเรื่องนั้นๆ ที่มีคุณสมบัติเป็นที่ปรึกษาได้จากทั้งภายในหรือภายนอกองค์กร

๕) การหมุนเวียนงาน (Job Rotation) การหมุนเวียนงานเป็นอีกวิธีการหนึ่งในการพัฒนาขีดความสามารถในการทำงานของบุคลากรถือเป็นวิธีการที่ก่อให้เกิดทักษะการทำงานที่หลากหลาย (Multi-Skill) ที่เน้นการสลับเปลี่ยนงานในแนวนอนจากงานหนึ่งไปยังอีกงานหนึ่งมากกว่าการเลื่อนตำแหน่งงานที่สูงขึ้น การหมุนเวียนงานเกิดได้ทั้งการเปลี่ยนตำแหน่งงานและการเปลี่ยนหน่วยงานโดยการให้ปฏิบัติงานในหน่วยงานอื่นภายใต้ระยะเวลาที่กำหนด

๖) การเรียนรู้ด้วยตนเอง (Self-Learning) การเรียนรู้ด้วยตนเองเป็นวิธีการพัฒนาบุคลากรขององค์กรปกครองส่วนท้องถิ่นที่เน้นให้บุคลากรมีความรับผิดชอบในการเรียนรู้และพัฒนาตนเองโดยไม่จำเป็นต้องใช้ช่วงเวลาในการปฏิบัติงานเท่านั้น บุคลากรสามารถแสวงหาโอกาสเรียนรู้ได้ด้วยตนเองผ่านช่องทางการเรียนรู้และสื่อต่างๆ ที่ต้องการได้ซึ่งวิธีการนี้เหมาะสมกับบุคลากรที่ชอบเรียนรู้และพัฒนาตนเองอยู่เสมอโดยเฉพะกับบุคลากรที่มีผลการปฏิบัติงานดีและมีศักยภาพในการทำงานสูง

๗) การเรียนรู้ผ่านระบบสื่ออิเล็กทรอนิกส์ (e-Learning) การเรียนรู้ด้วยตนเองเป็นวิธีการพัฒนาบุคลากรขององค์กรปกครองส่วนท้องถิ่นที่เน้นให้บุคลากรมีความรับผิดชอบในการเรียนรู้และพัฒนาตนเอง ซึ่งเป็นหลักสูตรอบรมออนไลน์ที่เป็นความต้องการร่วมขององค์กรปกครองส่วนท้องถิ่น เพื่อเพิ่มศักยภาพของข้าราชการให้สามารถปฏิบัติงานภายใต้ระบบบริหารจัดการภาครัฐแนวใหม่ได้อย่างมีประสิทธิภาพ

การพัฒนาสำหรับบุคลากรท้องถิ่นอาจจะกระทำได้โดยองค์กรปกครองส่วนท้องถิ่น สำนักงาน ก.จ. ก.ท. และ ก.อบต. สำนักงาน ก.จ.จ. ก.ท.จ. และ ก.อบต.จังหวัด หน่วยงานของรัฐ หรือส่วนราชการอื่น หรือองค์กรปกครองส่วนท้องถิ่นร่วมกับหน่วยงานของรัฐหรือส่วนราชการอื่นก็ได้

### ๓.๔ การพัฒนาความรู้ให้กับบุคลากรขององค์กรปกครองส่วนท้องถิ่น

องค์การบริหารส่วนตำบลเชียงยืน ได้กำหนดการพัฒนาความรู้ให้กับบุคลากรขององค์การบริหารส่วนตำบลเชียงยืน ดังนี้

(๑) ด้านความรู้ทั่วไปในการปฏิบัติราชการ ได้แก่ ความรู้ที่เกี่ยวข้องกับการปฏิบัติราชการ โดยทั่วไป เช่น ระเบียบแบบแผนทางราชการ กฎหมายระเบียบที่ใช้ในการปฏิบัติราชการ บทบาทหน้าที่ของข้าราชการหรือพนักงานส่วนตำบล แนวทางปฏิบัติเพื่อเป็นพนักงานจ้างและลูกจ้างประจำ และหน้าที่ของบุคลากรท้องถิ่นในระบอบประชาธิปไตยอันมีพระมหากษัตริย์ทรงเป็นพระประมุข และการเป็นข้าราชการที่ดี



(๒) ด้านคุณสมบัติส่วนตัว ได้แก่ การช่วยเสริมบุคลิกภาพที่ดี ส่งเสริมให้สามารถปฏิบัติงานร่วมกับบุคคลอื่นได้อย่างราบรื่นมีประสิทธิภาพ พัฒนาทักษะที่จำเป็นต่อการปฏิบัติงาน ทักษะด้านดิจิทัล มนุษยสัมพันธ์การทำงาน การสื่อความหมายการเสริมสร้างสุขภาพอนามัย เป็นต้น

(๓) ด้านความรู้และทักษะเฉพาะของงานในแต่ละตำแหน่ง ได้แก่ ความรู้ความสามารถในการปฏิบัติงานของตำแหน่งหนึ่งตำแหน่งใดโดยเฉพาะ เช่น งานฝึกอบรม งานพิมพ์หนังสือราชการ งานด้านช่าง

(๔) ด้านการบริหาร ได้แก่ รายละเอียดที่เกี่ยวกับการบริหารงานและการบริหารคน เช่น ในเรื่อง การวางแผน การมอบหมายงาน การจูงใจ การประสานงาน ความเป็นผู้นำองค์กร ทักษะเฉพาะด้าน การคิดเชิงกลยุทธ์ ทักษะการสื่อสาร และการตัดสินใจ

(๕) ด้านคุณธรรม และจริยธรรม ได้แก่ การพัฒนาคุณธรรมและจริยธรรมในการปฏิบัติงาน เช่น จริยธรรมในการปฏิบัติงาน มาตรฐานทางจริยธรรม การพัฒนาคุณภาพชีวิต เพื่อประสิทธิภาพในการปฏิบัติงาน การปฏิบัติงานอย่างมีความสุข

### ๓.๕ ประกาศคุณธรรมจริยธรรมของข้าราชการหรือพนักงานส่วนท้องถิ่น ลูกจ้าง และพนักงานจ้าง

องค์การบริหารส่วนตำบลเชียงยืน ได้ประกาศคุณธรรมจริยธรรมของข้าราชการหรือพนักงานส่วนตำบล ลูกจ้าง และพนักงานจ้าง เพื่อให้ข้าราชการหรือพนักงานส่วนตำบล ลูกจ้าง และพนักงานจ้าง ยึดถือเป็นแนวปฏิบัติตามที่กฎหมายกำหนด เพื่อรักษาประโยชน์ส่วนรวมและประเทศชาติ อำนวยความสะดวกและให้บริการแก่ประชาชนตามหลักธรรมาภิบาล โดยจะต้องยึดมั่นในค่านิยมหลักของมาตรฐานจริยธรรม ดังนี้

๑. การยึดมั่นในคุณธรรมและจริยธรรม

๒. การมีจิตสำนึกที่ดี ซื่อสัตย์ สุจริต และรับผิดชอบ

๓. การยึดถือประโยชน์ของประเทศชาติเหนือกว่าประโยชน์ส่วนตน และไม่มีผลประโยชน์ทับซ้อน

๔. การยืนหยัดทำในสิ่งที่ถูกต้อง เป็นธรรม และถูกกฎหมาย

๕. การให้บริการแก่ประชาชนด้วยความรวดเร็ว มีอัธยาศัย และไม่เลือกปฏิบัติ การให้ข้อมูลข่าวสารแก่ประชาชนอย่างครบถ้วน ถูกต้อง และไม่บิดเบือนข้อเท็จจริง

๗. การมุ่งผลสัมฤทธิ์ของงาน รักษามาตรฐาน มีคุณภาพโปร่งใส และตรวจสอบได้

๘. การยึดมั่นในระบอบประชาธิปไตยอันมีพระมหากษัตริย์ทรงเป็นประมุข

๙. การยึดมั่นในหลักจรรยาวิชาชีพขององค์กร

ทั้งนี้ การฝ่าฝืนหรือไม่ปฏิบัติตามมาตรฐานทางจริยธรรม ให้ถือว่าเป็นการกระทำผิดทางวินัย

### ๓.๖ การพัฒนาข้าราชการหรือพนักงานส่วนท้องถิ่นตามหลักสูตรสายงาน

องค์การบริหารส่วนตำบลเชียงยืน ได้วิเคราะห์และสรุปการพัฒนาข้าราชการหรือพนักงานส่วนตำบลตามหลักสูตรสายงานขององค์กรปกครองส่วนท้องถิ่น โดยใช้ข้อมูลบุคลากรปัจจุบัน เพื่อส่งเสริมให้ข้าราชการและพนักงานส่วนท้องถิ่นที่ได้รับการฝึกอบรมหลักสูตรตามสายงานที่กำหนด และส่งเสริมเส้นทางความก้าวหน้าของข้าราชการหรือพนักงานส่วนท้องถิ่น ดังนี้

ที่	ชื่อ - สกุล	ตำแหน่ง	ระดับ	คุณวุฒิการศึกษา	ระยะเวลา ราชการดำรง ตำแหน่ง	การผ่านฝึกอบรมตามหลักสูตร	แผนการเข้ารับการ ฝึกอบรมตามหลักสูตร สายงาน		
							๒๕๖๗	๒๕๖๘	๒๕๖๙
๑.	นายชิงชัย ศิริไวยหาร	ปลัดองค์การบริหารส่วนตำบล (นักบริหารงานท้องถิ่น)	กลาง	รัฐประศาสนศาสตร มหาบัณฑิต	๗ ปี ๗ เดือน	หลักสูตรนักบริหารงานท้องถิ่น ระดับกลาง	-	-	-
๒.	นางนิพาวัน แสงหมี	รองปลัดองค์การบริหารส่วนตำบล (นักบริหารงานท้องถิ่น)	ต้น	รัฐศาสตรมหาบัณฑิต	๗ ปี ๗ เดือน	หลักสูตรนักบริหารงานท้องถิ่น ระดับต้น	-	-	-
<b>สำนักงานปลัดองค์การบริหารส่วนตำบล (๑)</b>									
๓.	นายสุรพล ศรีจันทร์ธา	หัวหน้าสำนักปลัด (นักบริหารงาน ทั่วไป)	ต้น	รัฐประศาสนศาสตร มหาบัณฑิต	๗ ปี ๗ เดือน	หลักสูตรนักบริหารงานทั่วไป ระดับต้น	-	-	-
๔.	น.ส.รสสุคนธ์ ทองมัน	นักจัดการงานทั่วไป	ปก	บัญชีบัณฑิต	๐ ปี ๑๐ เดือน	-	-	+๑	-
๕.	นายพงศ์พิสุทธิ์ พรหมสอน	นักวิเคราะห์นโยบายและแผน	ชก	รัฐศาสตรมหาบัณฑิต	๗ ปี ๗ เดือน	หลักสูตรเจ้าหน้าที่วิเคราะห์นโยบาย และแผน	-	-	-
๖.	ว่าที่ รต.จิรายุศ จันทพล	นิติกร	ชก	นิติศาสตรมหาบัณฑิต	๗ ปี ๗ เดือน	หลักสูตรนิติกร	-	-	-
๗.	นางสุนทรีย์ กุดตัน	นักวิชาการเกษตร	ชก	เกษตรศาสตรบัณฑิต	๗ ปี ๗ เดือน	หลักสูตรนักวิชาการเกษตร	-	-	-
๘.	พ.จ.อ.จิรเดช ต้นเต	นักวิชาการสาธารณสุข	ปก	พยาบาลศาสตรบัณฑิต	๐ ปี ๑ เดือน	-	+๑	-	-
๙.	สิบเอกนิคม สิมะชัย	เจ้าพนักงานธุรการ	ชง	ปวส. (คอมพิวเตอร์ธุรกิจ)	๗ ปี ๗ เดือน	หลักสูตรเจ้าพนักงานธุรการ	-	-	-
๑๐.	น.ส.นิตยา วรรณศิริ	เจ้าพนักงานธุรการ	ปง	บัญชีบัณฑิต	๓ ปี ๕ เดือน	-	-	-	+๑





ที่	ชื่อ - สกุล	ตำแหน่ง	ระดับ	คุณวุฒิการศึกษา	ระยะเวลา ราชการดำรง ตำแหน่ง	การผ่านฝึกอบรมตามหลักสูตร	แผนการเข้ารับการ ฝึกอบรมตามหลักสูตร สายงาน		
							๒๕๖๗	๒๕๖๘	๒๕๖๙
๑๑.	นายศิริพันธ์ อินทร์ดี	เจ้าพนักงานป้องกันและบรรเทาสา ธารณภัย	ชง	ปวส.	๗ ปี ๗ เดือน	หลักสูตรเจ้าพนักงานป้องกันและ บรรเทาสาธารณภัย	-	-	-
	<b>พนักงานจ้าง</b>								
๑๒.	น.ส.อัจฉิมา จันทร์ลอย	ผู้ช่วยนักวิเคราะห์นโยบายและแผน	คุณวุฒิ	รัฐประศาสนศาสตรบัณฑิต	๑๒ ปี ๑๑ เดือน	โครงการจัดทำแผนพัฒนาท้องถิ่น ภายใต้ยุทธศาสตร์และการจัดทำ งบประมาณ	-	-	-
๑๓.	น.ส.สุพิชชา พลพันธ์	ผู้ช่วยนักทรัพยากรบุคคล	คุณวุฒิ	รัฐประศาสนศาสตรบัณฑิต	๕ ปี ๐ เดือน	โครงการพัฒนาประสิทธิภาพการ บริหารงานบุคคลท้องถิ่น	-	-	-
๑๔.	นายไพโรบลย์ สมหวัง	ผู้ช่วยเจ้าพนักงานธุรการ	คุณวุฒิ	วิทยาศาสตรบัณฑิตการกีฬา-การ ฝึกและการจัดการกีฬา	๑๘ ปี ๑๐ เดือน	-	-	+๑	-
๑๕.	น.ส.สุมิตรา สิมสีดา	ผู้ช่วยเจ้าพนักงานธุรการ	คุณวุฒิ	ปวส. (เลขานุการ)	๖ ปี ๐ เดือน	-	+๑	-	-
๑๖.	นายณฤชา ท้าวมะลิ	ผู้ช่วยเจ้าพนักงานป้องกันและบรรเทา สาธารณภัย	คุณวุฒิ	ปวส. (ช่างยนต์)	๕ ปี ๓ เดือน	-	-	-	+๑
๑๗.	นายปิยะณัฐ สีสานาวี	พนักงานขับรถยนต์	ทักษะ	มัธยมศึกษาตอนปลาย	๕ ปี ๓ เดือน	-	-	+๑	-
๑๘.	นายประภาส สีหาปัญญา	พนักงานขับรถยนต์	ทักษะ	ปวส. (ช่างกล)	๑๖ ปี ๑๐ เดือน	-	+๑	-	-
๑๙.	นายพงศกร จันทร์ลอย	พนักงานขับรถยนต์	ทักษะ	รัฐประศาสนศาสตรบัณฑิต	๔ ปี ๐ เดือน	-	-	-	+๑
๒๐.	นายบัญญัติ อุตุมพร	พนักงานขับรถยนต์	ทักษะ	มัธยมศึกษาตอนต้น	๑๒ ปี ๑๑ เดือน	-	+๑	-	-
๒๑.	นายสำเนียง แก้วจำรอง	พนักงานขับรถยนต์	ทักษะ	ประถมศึกษาตอนปลาย	๑๐ ปี ๕ เดือน	-	-	+๑	-
๒๒.	นายสุรพล สร้อยสระใบ	พนักงานขับรถยนต์	ทักษะ	มัธยมศึกษาตอนปลาย	๒ ปี ๑ เดือน	-	-	-	+๑
๒๓.	นายสนอง เทพอาทา	ช่างไม้	ทักษะ	มัธยมศึกษาตอนต้น	๒ ปี ๗ เดือน	-	-	-	+๑



ที่	ชื่อ - สกุล	ตำแหน่ง	ระดับ	คุณวุฒิการศึกษา	ระยะเวลา ราชการดำรง ตำแหน่ง	การผ่านฝึกอบรมตามหลักสูตร	แผนการเข้ารับการ ฝึกอบรมตามหลักสูตร สายงาน		
							๒๕๖๗	๒๕๖๘	๒๕๖๙
๒๔.	นายจิรพล ไทยะลา	คนสวน	ทักษะ	ปวช. (ช่างอุตสาหกรรม)	๑๗ ปี ๑๐ เดือน	-	+๑	-	-
๒๕.	นายประดิษฐ์ สิงห์มอ	คนงานประจำรถขยะ	ทักษะ	ปวช. (พลีซการ)	๑๘ ปี ๑๐ เดือน	-	+๑	-	-
๒๖.	นายคชภักดิ์ กรมสินไทย	คนงานประจำรถขยะ	ทักษะ	มัธยมศึกษาตอนต้น	๘ ปี ๑๐ เดือน	-	-	+๑	-
๒๗.	นายทองพล กุดทิง	คนงานประจำรถขยะ	ทักษะ	มัธยมศึกษาตอนต้น	๘ ปี ๑๐ เดือน	-	-	+๑	-
๒๘.	นายสมคิด สุวรรณราช	คนงานประจำรถขยะ	ทักษะ	ประถมศึกษาตอนปลาย	๘ ปี ๑๐ เดือน	-	-	+๑	-
๒๙.	นายศักดิ์ดา สีตาพา	คนงานประจำรถขยะ	ทักษะ	มัธยมศึกษาตอนปลาย	๒ ปี ๑ เดือน	-	-	-	+๑
๓๐.	นายคะนอง สิงกาโม	คนงานประจำรถขยะ	ทักษะ	มัธยมศึกษาตอนปลาย	๒ ปี ๑ เดือน	-	-	-	+๑
๓๑.	นายนพรัตน์ เทพบาท	คนงานประจำรถขยะ	ทักษะ	ประถมศึกษาตอนปลาย	๒ ปี ๑ เดือน	-	-	-	+๑
๓๒.	นายมบุญ สีทอง	คนงานประจำรถขยะ	ทักษะ	ประถมศึกษา ๔	๑ ปี ๙ เดือน	-	-	-	+๑
๓๓.	นางสุรดา ไหว่อง	แม่ครัว	ทักษะ	มัธยมศึกษาตอนต้น	๑ ปี ๙ เดือน	-	-	+๑	-
๓๔.	นายวิชัย ศรีจันทร์ทีก	ช่างปูน	ทักษะ	ปวช. (พลีซการ)	๑ ปี ๙ เดือน	-	-	+๑	-
๓๕.	นายวีระวัฒน์ น้อมระวี	พนักงานขับรถยนต์	ทั่วไป	ปวส. (เครื่องยนต์)	๐ ปี ๑๐ เดือน	-	-	-	-
๓๖.	นายกิตติโชติ ขาวกา	พนักงานขับรถยนต์	ทั่วไป	มัธยมศึกษาตอนปลาย	๐ ปี ๑๐ เดือน	-	-	+๑	-
๓๗.	นายธีระพล จอกนาค	พนักงานขับรถยนต์	ทั่วไป	ปวส. (เครื่องยนต์)	๐ ปี ๑๐ เดือน	-	+๑	-	-
๓๘.	นายศุภกรณ์ ศุภะดี	คนงานประจำรถขยะ	ทั่วไป	ประถมศึกษาตอนปลาย	๑ ปี ๑๐ เดือน	-	-	-	+๑
๓๙.	นายมนตรี เมืองนาง	คนงานประจำรถขยะ	ทั่วไป	ปวช. (ช่างยนต์)	๖ ปี ๑๐ เดือน	-	-	-	+๑
๔๐.	นายจินดา ศรีจันทร์ธา	คนงานประจำรถขยะ	ทั่วไป	มัธยมศึกษาตอนต้น	๐ ปี ๑๐ เดือน	-	-	-	+๑
๔๑.	นายปราโมทย์ สียะวงศ์	คนงานประจำรถขยะ	ทั่วไป	มัธยมศึกษาตอนปลาย	๐ ปี ๑๐ เดือน	-	-	-	+๑



ที่	ชื่อ - สกุล	ตำแหน่ง	ระดับ	คุณวุฒิการศึกษา	ระยะเวลา ราชการดำรง ตำแหน่ง	การผ่านฝึกอบรมตามหลักสูตร	แผนการเข้ารับการ ฝึกอบรมตามหลักสูตร สายงาน		
							๒๕๖๗	๒๕๖๘	๒๕๖๙
๔๒.	น.ส.สุทธภา พันนาสุระ	คนงาน (ปฏิบัติหน้าที่ดับเพลิง/ช่วยชีวิตคน)	ทั่วไป	ปวส. (คอมพิวเตอร์ธุรกิจ)	๐ ปี ๑๐ เดือน	-	+๑	-	-
๔๓.	นายไชยา สีดาพา	คนงาน (ปฏิบัติหน้าที่ดับเพลิง/ช่วยชีวิตคน)	ทั่วไป	มัธยมศึกษาตอนต้น	๐ ปี ๑๐ เดือน	-	+๑	-	-
๔๔.	นางสาวคิพร มีเพียร	คนงาน (ปฏิบัติหน้าที่ดับเพลิง/ช่วยชีวิตคน)	ทั่วไป	สาธารณสุขบัณฑิต	๐ ปี ๑๐ เดือน	-	-	+๑	-
๔๕.	นายประวิทย์ มอโท	คนงาน (ปฏิบัติหน้าที่ดับเพลิง/ช่วยชีวิตคน)	ทั่วไป	มัธยมศึกษาตอนปลาย	๐ ปี ๑๐ เดือน	-	-	+๑	-
๔๖.	นายภูวนัย กันหาจร	คนงาน (ปฏิบัติหน้าที่ดับเพลิง/ช่วยชีวิตคน)	ทั่วไป	มัธยมศึกษาตอนต้น	๐ ปี ๑๐ เดือน	-	-	+๑	-
๔๗.	นายอภิศักดิ์ ผาสิ่ง	คนงาน (ปฏิบัติหน้าที่ดับเพลิง/ช่วยชีวิตคน)	ทั่วไป	เกษตรศาสตรบัณฑิต	๐ ปี ๑๐ เดือน	-	+๑	-	-
๔๘.	นายปรีชา จันท์แดง	คนงาน (ปฏิบัติหน้าที่คนสวน)	ทั่วไป	ประถมศึกษาตอนปลาย	๐ ปี ๑๐ เดือน	-	-	-	+๑
<b>กองคลัง (๐๔)</b>									
๔๙.	นางพิมพ์พิศา สิงห์มอ	ผู้อำนวยการกองคลัง (นักบริหารงาน การคลัง)	ต้น	บริหารธุรกิจมหาบัณฑิต	๗ ปี ๗ เดือน	หลักสูตรนักบริหารงานคลัง ระดับต้น	-	-	-
๕๐.	น.ส.สาวตรี แสนสิงห์	หัวหน้าฝ่ายการเงินและบัญชี (นักบริหารงานการคลัง)	ต้น	บริหารธุรกิจมหาบัณฑิต	๓ ปี ๑ เดือน	หลักสูตรนักบริหารงานคลัง ระดับต้น	-	-	-
๕๑.	น.ส.สุดารัตน์ สุทธิมงคล	นักวิชาการเงินและบัญชี	ชก	บริหารธุรกิจมหาบัณฑิต	๑ ปี ๕ เดือน	หลักสูตรนักวิชาการเงินและบัญชี	-	-	-
๕๒.	นางสุกัลยา เกษาสาลี	นักวิชาการจัดเก็บรายได้	ชก	บริหารธุรกิจมหาบัณฑิต	๗ ปี ๗ เดือน	โครงการฝึกอบรมเชิงปฏิบัติการใช้แผนที่ ภาษี และทะเบียนทรัพย์สิน	-	-	-
๕๓.	น.ส.เยาวภา ทิมินกุล	นักวิชาการพัสดุ	ชก	บริหารธุรกิจมหาบัณฑิต	๖ ปี ๐ เดือน	หลักสูตรนักวิชาการพัสดุ	-	-	-
๕๔.	นางชุลีกร ที่ภักดี	เจ้าพนักงานการเงินและบัญชี	ชง	ศิลปศาสตรบัณฑิต	๑ ปี ๓ เดือน	หลักสูตรเจ้าพนักงานการเงินและบัญชี	-	-	-
๕๕.	น.ส.ปภาดา นันท์จันทร์	เจ้าพนักงานจัดเก็บรายได้	ปง.	บริหารธุรกิจบัณฑิต	๓ ปี ๖ เดือน	หลักสูตรข้าราชการใหม่	-	-	-
<b>ลูกจ้างประจำ</b>									
๕๖.	นางสุพัตรา เบ้าประทุม	นักวิชาการเงินและบัญชี	ลจป	บริหารธุรกิจบัณฑิต	๑๑ ปี ๖ เดือน	โครงการฝึกอบรมระบบบัญชี e-laas	-	-	-



ที่	ชื่อ - สกุล	ตำแหน่ง	ระดับ	คุณวุฒิการศึกษา	ระยะเวลา ราชการดำรง ตำแหน่ง	การผ่านฝึกอบรมตามหลักสูตร	แผนการเข้ารับการ ฝึกอบรมตามหลักสูตร สายงาน		
							๒๕๖๗	๒๕๖๘	๒๕๖๙
๕๗.	นางอังคณา วงศ์ภูธร	นักวิชาการจัดเก็บรายได้	ลจป	บริหารธุรกิจบัณฑิต	๑๑ ปี ๓ เดือน	เทคนิคการใช้โปรแกรม Ltaxis ๒.๒ การ ใช้โปรแกรม Ltax ๓๐๐๐	-	-	-
	<b>พนักงานจ้าง</b>								
๕๘.	น.ส.ปริญญา สีหานาวี	ผู้ช่วยนักวิชาการเงินและบัญชี	คุณวุฒิ	บริหารธุรกิจบัณฑิต	๑๐ ปี ๐ เดือน	โครงการฝึกอบรมระบบบัญชี e-laas	-	-	-
๕๙.	นางประเสริฐ ขอบทางดี	ผู้ช่วยนักวิชาการเงินและบัญชี	คุณวุฒิ	บัญชีบัณฑิต	๐ ปี ๑๐ เดือน	-	+๑	-	-
๖๐.	นางศิริวรรณ คำทิง	ผู้ช่วยนักวิชาการพัสดุ	คุณวุฒิ	บริหารธุรกิจบัณฑิต	๐ ปี ๑๐ เดือน	-	-	+๑	-
๖๑.	นางแจ่มจันทร์ ถานันตะ	ผู้ช่วยเจ้าพนักงานจัดเก็บรายได้	คุณวุฒิ	บริหารธุรกิจบัณฑิต	๑๐ ปี ๑๐ เดือน	อบรมปัญหาและแนวทางภายหลังการแจ้ง ประเมินทรัพย์สิน	-	-	-
๖๒.	น.ส.อัจฉราภรณ์ บุตรสีโคตร	ผู้ช่วยเจ้าพนักงานการเงินและบัญชี	คุณวุฒิ	บริหารธุรกิจบัณฑิต	๕ ปี ๓ เดือน	โครงการฝึกอบรมระบบบัญชี e-laas	-	-	-
๖๓.	น.ส.นิสาร์ตน์ เทพสาร	ผู้ช่วยเจ้าพนักงานการเงินและบัญชี	คุณวุฒิ	บัญชีบัณฑิต	๙ ปี ๙ เดือน	-	+๑	-	-
<b>กองช่าง (๐๕)</b>									
๖๔.	นายฤทธิกร ศรีนิวล	ผู้อำนวยการกองช่าง (นักบริหารงานช่าง)	ต้น	วิทยาศาสตรบัณฑิต (สาขา เทคโนโลยีก่อสร้าง)	๗ ปี ๗ เดือน	หลักสูตรนักบริหารงานช่าง ระดับต้น	-	-	-
๖๕.	นายศิวดล คำตา	เจ้าพนักงานธุรการ	ชง	ปวส. (เทคนิคคอมพิวเตอร์)	๓ ปี ๖ เดือน	หลักสูตรเจ้าพนักงานธุรการ	-	-	-
	<b>พนักงานจ้าง</b>								
๖๖.	นายอภิชาติ บัวสีดำ	ผู้ช่วยนายช่างไฟฟ้า	คุณวุฒิ	ปวส. (ช่างไฟฟ้า)	๑๔ ปี ๑๐ เดือน	-	+๑	-	-
๖๗.	นายตะวัน ศรีไชยไตร	ผู้ช่วยนายช่างไฟฟ้า	คุณวุฒิ	ปวส. (ช่างไฟฟ้า)	๑๑ ปี ๑๐ เดือน	-	+๑	-	-
๖๘.	นายณรงค์ฤทธิ์ วรรณพงษ์	ผู้ช่วยนายช่างโยธา	คุณวุฒิ	วิทยาศาสตรบัณฑิต (สาขา เทคโนโลยีก่อสร้าง)	๕ ปี ๓ เดือน	-	-	+๑	-



ที่	ชื่อ - สกุล	ตำแหน่ง	ระดับ	คุณวุฒิการศึกษา	ระยะเวลา ราชการดำรง ตำแหน่ง	การผ่านฝึกอบรมตามหลักสูตร	แผนการเข้ารับการ ฝึกอบรมตามหลักสูตร สายงาน		
							๒๕๖๗	๒๕๖๘	๒๕๖๙
๖๙.	นายฤทธิรงค์ ตั้งมันดี	พนักงานขับรถยนต์	ทักษะ	มัธยมศึกษาตอนปลาย	๒ ปี ๑ เดือน	-	-	+๑	-
๗๐.	นายธนอนันท์ สิงห์มอ	พนักงานขับรถยนต์	ทั่วไป	ปวส. เครื่องกล	๐ ปี ๑๐ เดือน	-	-	-	+๑
<b>กองการศึกษา ศาสนาและวัฒนธรรม (๘)</b>									
๗๑.	นางดาวใจ อินทร์ราช	ผู้อำนวยการกองการศึกษา ศาสนาและ วัฒนธรรม (นักบริหารงานการศึกษา)	ต้น	ศึกษาศาสตรมหาบัณฑิต	๗ ปี ๗ เดือน	หลักสูตรนักบริหารงานการศึกษา	-	-	-
๗๒.	น.ส.ทัศนียา ศรีนิล	นักวิชาการเงินและบัญชี	ปก	บริหารธุรกิจบัณฑิต	๒ ปี ๗ เดือน	-	+๑	-	-
๗๓.	น.ส.อารียา ใจคง	นักวิชาการศึกษา	ชก	ศึกษาศาสตรมหาบัณฑิต	๑ ปี ๕ เดือน	-	-	+๑	-
๗๔.	นางวราภรณ์ สีหาปัญญา	ครู	คศ.๒	ศึกษาศาสตรมหาบัณฑิต	๔ ปี ๙ เดือน	-	+๑	-	-
๗๕.	นางวิสุดา ศรีจันทรา	ครู	คศ.๒	ศึกษาศาสตรมหาบัณฑิต	๔ ปี ๙ เดือน	-	+๑	-	-
๗๖.	น.ส.ปนัดดา พาจันดี	ครู	คศ.๒	ศึกษาศาสตรมหาบัณฑิต	๔ ปี ๙ เดือน	-	+๑	-	-
๗๗.	นางสุรัชนา ศรีวิราช	ครู	คศ.๒	ศึกษาศาสตรมหาบัณฑิต	๔ ปี ๙ เดือน	-	+๑	-	-
๗๘.	นางลิตาพรรณ ปัญญาใส	ครู	คศ.๒	ครุศาสตรบัณฑิต	๓ ปี ๓ เดือน	-	-	-	-
๗๙.	นางนงลักษณ์ หล้าจางวาง	ครู	คศ.๒	ครุศาสตรบัณฑิต	๓ ปี ๓ เดือน	-	-	-	+๑
๘๐.	น.ส.ปภาดา นาดีไฟ	คร	คศ.๒	ศึกษาศาสตรมหาบัณฑิต	๔ ปี ๙ เดือน	-	-	+๑	-
๘๑.	นางชุดิมา ศรีนวล	ครู	คศ.๒	ครุศาสตรบัณฑิต	๐ ปี ๓ เดือน	-	-	-	+๑
๘๒.	น.ส.นิตยา อางศิริ	ครู	คศ.๒	ศึกษาศาสตรบัณฑิต	๐ ปี ๓ เดือน	-	-	-	+๑
๘๓.	นางวิไลลักษณ์ พรหมสอน	ครู	คศ.๒	ศึกษาศาสตรมหาบัณฑิต	๐ ปี ๙ เดือน	-	-	-	+๑
๘๔.	น.ส.ธัญชนก ชันภิบาล	ครู	คศ.๒	ศึกษาศาสตรบัณฑิต	๐ ปี ๓ เดือน	-	-	-	+๑



ที่	ชื่อ - สกุล	ตำแหน่ง	ระดับ	คุณวุฒิการศึกษา	ระยะเวลา ราชการดำรง ตำแหน่ง	การผ่านฝึกอบรมตามหลักสูตร	แผนการเข้ารับการ ฝึกอบรมตามหลักสูตร สายงาน		
							๒๕๖๗	๒๕๖๘	๒๕๖๙
๘๕.	นางทองใส บุสดี	ครู	คศ.๒	ศึกษาศาสตรบัณฑิต	๐ ปี ๓ เดือน	-	-	+๑	
๘๖.	นางปิยะรัตน์ มหาเสนา	ครู	คศ.๒	ศึกษาศาสตรมหาบัณฑิต	๐ ปี ๙ เดือน	-	+๑	-	
๘๗.	นางนวลจันทร์ ไทยะลา	ครู	คศ.๒	ศึกษาศาสตรมหาบัณฑิต	๔ ปี ๙ เดือน	-	+๑	-	
๘๘.	น.ส.นภสร บุตรสีโคตร	ครู	คศ.๒	ศึกษาศาสตรมหาบัณฑิต	๔ ปี ๙ เดือน	-	+๑	-	
	<b>พนักงานจ้าง</b>		-						
๘๙.	นางสาวจิรนุช บุตรโยธี	ผู้ช่วยนักวิชาการศึกษา	คุณวุฒิ	บริหารธุรกิจบัณฑิต	๑ ปี ๑๐ เดือน	-	+๑	-	
๙๐.	น.ส.นิตยา คานทอง	ผู้ช่วยเจ้าหน้าที่ธุรการ	คุณวุฒิ	วิทยาศาสตร์บัณฑิต	๑๐ ปี ๐ เดือน	-	+๑	-	
๙๑.	นายอัครเดช เทพสาร	ผู้ช่วยเจ้าพนักงานศูนย์เยาวชน	คุณวุฒิ	ประกาศนียบัตรวิชาชีพชั้นสูง	๑ ปี ๑๐ เดือน	-	+๑	-	
๙๒.	นางดาราวรรณ อินทรสงเคราะห์	ผู้ช่วยครูผู้ช่วย	คุณวุฒิ	ศึกษาศาสตรบัณฑิต	๐ ปี ๑๐ เดือน	-	-	+๑	
๙๓.	น.ส.สุภารัตน์ จันทร์แดง	ผู้ช่วยครูผู้ช่วย	คุณวุฒิ	ครุศาสตรบัณฑิต	๐ ปี ๑๐ เดือน	-	-	+๑	
๙๔.	นางกาญจนา ใจชื่น	ผู้ช่วยครูผู้ช่วย	คุณวุฒิ	ศึกษาศาสตรบัณฑิต	๐ ปี ๑๐ เดือน	-	-	+๑	
๙๕.	นางดารุณี เทพพรม	ผู้ดูแลเด็ก	ทักษะ	ศิลปศาสตรบัณฑิต	๑๔ ปี ๑๐ เดือน	-	+๑	-	
๙๖.	น.ส.วาทีณี บัวสีดา	ผู้ดูแลเด็ก	ทักษะ	ศึกษาศาสตรบัณฑิต	๐ ปี ๑๐ เดือน	-	-	+๑	
๙๗.	นางสุดาวรรณ เชื้อคำ	ผู้ดูแลเด็ก	ทักษะ	ศึกษาศาสตรบัณฑิต	๑๔ ปี ๑๐ เดือน	-	+๑	-	
๙๘.	นางรุ่งทิพย์ วงศ์ภูธร	ผู้ดูแลเด็ก	ทักษะ	ศึกษาศาสตรบัณฑิต	๑๔ ปี ๒ เดือน	-	+๑	-	
๙๙.	น.ส.วันวิสา พรหมวิโย	ผู้ดูแลเด็ก	ทั่วไป	มัธยมศึกษาตอนปลาย	๔ ปี ๑๐ เดือน	-	+๑	-	



ที่	ชื่อ - สกุล	ตำแหน่ง	ระดับ	คุณวุฒิการศึกษา	ระยะเวลา ราชการดำรง ตำแหน่ง	การผ่านฝึกอบรมตามหลักสูตร	แผนการเข้ารับการ ฝึกอบรมตามหลักสูตร สายงาน		
							๒๕๖๗	๒๕๖๘	๒๕๖๙
<b>กองสวัสดิการสังคม (๑๑)</b>			-	-	-	-			
๑๐๐.	นายเด่น บุตรสีโคตร	ผู้อำนวยการกองสวัสดิการสังคม (นักบริหารงานสวัสดิการสังคม)	ต้น	รัฐศาสตรมหาบัณฑิต	๗ ปี ๗ เดือน	หลักสูตรนักบริหารงานสวัสดิการสังคม	-	-	-
๑๐๑.	น.ส.ทิพวรรณ เชิดโคกศรี	นักพัฒนาชุมชน	ชก	รัฐประศาสนศาสตรมหาบัณฑิต	๗ ปี ๗ เดือน	หลักสูตรนักพัฒนาชุมชน	-	-	-
๑๐๒.	นายวันชาติ คินาพิทย์	เจ้าพนักงานพัฒนาชุมชน	ชง	ปวส.	๐ ปี ๘ เดือน	-	+๑	-	-
	<b>พนักงานจ้าง</b>								
๑๐๓.	นางสาวชนิดา หล้าจางวาง	ผู้ช่วยนักพัฒนาชุมชน	คุณวิฒิ	วิทยาศาสตรบัณฑิต	๖ ปี ๑๐ เดือน	-	-	+๑	-
<b>หน่วยตรวจสอบภายใน (๑๒)</b>			-	-		-	-	-	
๑๐๔.	นางสาวธัญญา เนตรमुख	นักวิชาการตรวจสอบภายในชำนาญการ	ชก	บริหารธุรกิจบัณฑิต	๑ ปี ๙ เดือน	หลักสูตรนักวิชาการตรวจสอบภายใน	-	-	-
<b>รวม</b>							<b>๒๔</b>	<b>๒๕</b>	<b>๒๕</b>





## ส่วนที่ ๔ ยุทธศาสตร์การพัฒนาบุคลากร

การพัฒนาบุคลากรขององค์การบริหารส่วนตำบลเชียงยืน ได้กำหนดวิสัยทัศน์ พันธกิจ ค่านิยม ยุทธศาสตร์การพัฒนาบุคลากรเพื่อเป็นกรอบแนวทางในการพัฒนา ดังนี้

### ๔.๑ วิสัยทัศน์ ( Vision)

“บุคลากรก้าวหน้า ประชาสุขใจ เทคโนโลยีก้าวไกล เชียงยืนพัฒนา”

### ๔.๒ พันธกิจด้านการพัฒนาทรัพยากรบุคคล (Mission)

- ๑) พัฒนาบุคลากร ให้เป็นมืออาชีพ มีความรู้ ทักษะที่ดี ทักษะที่จำเป็นในการบริหารงานและบูรณาการอย่างเป็นระบบพร้อมปรับตัวสู่ยุคดิจิทัล
- ๒) เสริมสร้างคุณธรรม จริยธรรม วัฒนธรรมและค่านิยมร่วม เพื่อเพิ่มประสิทธิภาพการปฏิบัติงานและป้องกันการทุจริตประพฤติมิชอบ
- ๓) พัฒนาบุคลากร ให้มีคุณภาพชีวิตที่ดี มีความสุข มีความสมดุลของชีวิตและการทำงาน
- ๔) ส่งเสริมการเรียนรู้และการพัฒนาตนเองอย่างต่อเนื่องด้วยระบบเทคโนโลยีสารสนเทศและดิจิทัลที่เหมาะสม
- ๕) พัฒนาบุคลากร ตามเส้นทางความก้าวหน้าในสายอาชีพ
- ๖) พัฒนาทักษะด้านภาวะผู้นำ ทักษะด้านดิจิทัล และทักษะสำหรับผู้ประกอบการเปลี่ยนแปลงรุ่นใหม่

### ๔.๓ ค่านิยม

“มืออาชีพ คิดสร้างสรรค์ ยึดมั่นธรรมาภิบาล ใจบริการเพื่อประชาชน”

### ๔.๔ เป้าประสงค์

- ๑) บุคลากรมีขีดความสามารถ ทักษะ ความรู้ และสมรรถนะที่หลากหลายในการปฏิบัติงานตามภารกิจองค์กรปกครองส่วนท้องถิ่น
- ๒) องค์กรปกครองส่วนท้องถิ่นมีการวางแผนพัฒนาบุคลากร การวางแผนพัฒนาความก้าวหน้าในสายอาชีพให้แก่ข้าราชการหรือพนักงานส่วนท้องถิ่น
- ๓) บุคลากรมีจิตสำนึก ประพฤติปฏิบัติตน ตามค่านิยม คุณธรรมจริยธรรม วัฒนธรรมการทำงานร่วมกัน โดยยึดหลักธรรมาภิบาล
- ๔) บุคลากรมีความผูกพันกับองค์กรปกครองส่วนท้องถิ่นมีคุณภาพชีวิตการทำงานที่ดีและมีความสุขในการทำงาน
- ๕) พัฒนาบุคลากรให้มีคุณภาพชีวิตและความสุขในวัยหลังเกษียณ

### ๔.๕ ยุทธศาสตร์การพัฒนาบุคลากร

- ยุทธศาสตร์ที่ ๑ การพัฒนาบุคลากรทุกระดับเพื่อก้าวไปสู่ความเป็นมืออาชีพ
- ยุทธศาสตร์ที่ ๒ การพัฒนาบุคลากรทุกระดับให้มีประสิทธิภาพเพื่อรองรับการเปลี่ยนแปลง
- ยุทธศาสตร์ที่ ๓ การพัฒนาและเสริมสร้างการบริหารงานบุคคลและองค์กรแห่งการเรียนรู้





---

ยุทธศาสตร์ที่ ๔ เสริมสร้างวัฒนธรรมองค์กรให้บุคลากรมีจิตสาธารณะ คุณธรรม จริยธรรม  
และการสร้างความสุขในองค์กร

ยุทธศาสตร์ที่ ๑ การพัฒนาบุคลากรทุกระดับเพื่อก้าวไปสู่ความเป็นมืออาชีพ

วัตถุประสงค์และเป้าหมาย	โครงการ/กิจกรรม	ตัวชี้วัด	ค่าเป้าหมายประจำปี			งบประมาณ			วิธีการพัฒนาบุคลากร	หน่วยงานดำเนินการ
			๒๕๖๗ (คน)	๒๕๖๘ (คน)	๒๕๖๙ (คน)	๒๕๖๗	๒๕๖๘	๒๕๖๙		
บุคลากรทุกระดับมีความรู้ ความสามารถ ทักษะ และสมรรถนะที่จำเป็นในการปฏิบัติงานตามเกณฑ์ที่กำหนด	๑) โครงการฝึกอบรมหลักสูตรปฐมนิเทศข้าราชการหรือพนักงานส่วนท้องถิ่นบรรจุใหม่	ร้อยละของบุคลากรที่ผ่านหลักสูตรปฐมนิเทศข้าราชการหรือพนักงานส่วนท้องถิ่นบรรจุใหม่ (ร้อยละ ๑๐๐)	๓	๒	๓	๔๕,๐๐๐	๓๐,๐๐๐	๔๕,๐๐๐	การฝึกอบรม	กรมส่งเสริมการปกครองท้องถิ่น
	๒) โครงการฝึกอบรมหลักสูตรตามสายงานของข้าราชการหรือพนักงานส่วนท้องถิ่น ได้แก่ หลักสูตรนักบริหารงานท้องถิ่น หลักสูตรนักบริหารงานทั่วไป หลักสูตรนักจัดการงานทั่วไป หลักสูตรนักวิชาการเงินและบัญชี หลักสูตรนักวิชาการศึกษา หลักสูตรวิศวกรรมโยธา หลักสูตรนักวิชาการสาธารณสุข หลักสูตรเจ้าพนักงานธุรการ หลักสูตรนายช่างโยธา หลักสูตรนายช่างเขียนแบบ หลักสูตรเจ้าพนักงานพัฒนาชุมชน หลักสูตรเจ้าพนักงานพัสดุ หลักสูตรเจ้าพนักงานจัดเก็บรายได้	ร้อยละของบุคลากรที่ผ่านฝึกอบรมหลักสูตรตามสายงานของข้าราชการหรือพนักงานส่วนท้องถิ่น (ร้อยละ ๑๐๐)	๔	๕	๔	๑๓๖,๐๐๐	๑๗๕,๐๐๐	๑๓๖,๐๐๐	การฝึกอบรมเชิงปฏิบัติการ	กรมส่งเสริมการปกครองท้องถิ่น
<b>รวม</b>			<b>๗</b>	<b>๗</b>	<b>๗</b>	<b>๑๘๑,๐๐๐</b>	<b>๒๐๕,๐๐๐</b>	<b>๑๘๑,๐๐๐</b>		



ยุทธศาสตร์ที่ ๒ การพัฒนาบุคลากรทุกระดับให้มีประสิทธิภาพเพื่อรองรับการเปลี่ยนแปลง

วัตถุประสงค์และเป้าหมาย	โครงการ/กิจกรรม	ตัวชี้วัด	ค่าเป้าหมายประจำปี			งบประมาณ			วิธีการพัฒนาบุคลากร	หน่วยงานดำเนินการ
			๒๕๖๗ (คน)	๒๕๖๘ (คน)	๒๕๖๙ (คน)	๒๕๖๗	๒๕๖๘	๒๕๖๙		
๑) บุคลากรทุกระดับมีความรู้ทักษะสมรรถนะที่เหมาะสมกับการปฏิบัติงานและพร้อมรับการเปลี่ยนแปลง	๑) โครงการฝึกอบรมเชิงปฏิบัติการเพื่อเพิ่มประสิทธิภาพในการปฏิบัติงานขององค์กรปกครองส่วนท้องถิ่น	ร้อยละของบุคลากรที่ผ่านการประเมินการทดสอบหลังการฝึกอบรม (ร้อยละ ๘๐)	๑๓๑	๑๓๑	๑๓๑	๓๐๐,๐๐๐	๓๐๐,๐๐๐	๓๐๐,๐๐๐	๑) การฝึกอบรม ๒) การฝึกปฏิบัติ	องค์กรปกครองส่วนท้องถิ่น
๒) บุคลากรมีความรู้ทักษะในการปฏิบัติงานได้อย่างมีประสิทธิภาพ	๑) โครงการฝึกอบรมการจัดทำแผนพัฒนาบุคลากร ๓ ปี	ระดับความสำเร็จของการจัดทำผลรายงานการฝึกอบรมตามที่กำหนด (ระดับ ๕)	๓	-	๓	๑๒,๐๐๐	-	๑๒,๐๐๐	๑) การฝึกอบรม ๒) การฝึกปฏิบัติ	สถาบันการศึกษา ให้บริการวิชาการ
๓) บุคลากรทุกระดับมีความรู้ทักษะด้านดิจิทัลพัฒนานวัตกรรมในการปฏิบัติงาน	๑) โครงการฝึกอบรมเชิงปฏิบัติการเพื่อเพิ่มทักษะด้านดิจิทัลและการพัฒนานวัตกรรมในยุคดิจิทัล	ร้อยละของบุคลากรที่ผ่านการประเมินการทดสอบการฝึกอบรม (ร้อยละ ๘๐)	๑๐๐	๑๐๐	๑๐๐	๒๐๐,๐๐๐	๒๐๐,๐๐๐	๒๐๐,๐๐๐	๑) การฝึกอบรม ๒) การฝึกปฏิบัติ	องค์กรปกครองส่วนท้องถิ่น
	๒) โครงการประกวดการจัดทำนวัตกรรมของส่วนราชการประจำปี	จำนวนนวัตกรรมที่เกิดขึ้นจากการพัฒนาของบุคลากร (๑ ผลงาน/ส่วนราชการ)	๑๕	๑๕	๑๕	๓๐,๐๐๐	๓๐,๐๐๐	๓๐,๐๐๐	๑) การพัฒนาตนเอง ๒) การสัมมนา	องค์กรปกครองส่วนท้องถิ่น
รวม			๒๔๙	๒๔๖	๒๔๙	๕๔๒,๐๐๐	๕๓๐,๐๐๐	๕๔๒,๐๐๐		



ยุทธศาสตร์ที่ ๓ การพัฒนาและเสริมสร้างการบริหารงานบุคคลและองค์กรแห่งการเรียนรู้

วัตถุประสงค์และเป้าหมาย	โครงการ/กิจกรรม	ตัวชี้วัด	ค่าเป้าหมายประจำปี			งบประมาณ			วิธีการพัฒนาบุคลากร	หน่วยงานดำเนินการ
			๒๕๖๗ (คน)	๒๕๖๘ (คน)	๒๕๖๙ (คน)	๒๕๖๗	๒๕๖๘	๒๕๖๙		
๑) บุคลากรที่รับผิดชอบสามารถดำเนินการบริหารงานบุคคลได้อย่างมีประสิทธิภาพ	๑) โครงการฝึกอบรมเชิงปฏิบัติการการบริหารงานบุคคลขององค์กรปกครองส่วนท้องถิ่น	ร้อยละของบุคลากรที่ผ่านการประเมินการทดสอบหลังการฝึกอบรม (ร้อยละ ๘๐)	๕	๕	๕	๒๐,๐๐๐	๒๐,๐๐๐	๒๐,๐๐๐	๑) การฝึกอบรม ๒) การฝึกปฏิบัติ	สถาบันการศึกษา ให้บริการวิชาการ
	๒) โครงการการเรียนรู้ด้วยตนเองผ่านสื่ออิเล็กทรอนิกส์ (e-Learning)	ร้อยละของบุคลากรที่ผ่านการเรียนรู้ด้วยตนเอง (ร้อยละ ๘๐)	๑๓๑	๑๓๑	๑๓๑	-	-	-	๑) การฝึกอบรม	สถาบันการศึกษา ให้บริการวิชาการ
๒) ส่วนราชการมีการจัดการความรู้ขององค์กรปกครองส่วนท้องถิ่น	๑) โครงการประกวดการจัดการความรู้ขององค์กรปกครองส่วนท้องถิ่น	ร้อยละของส่วนราชการมีการจัดทำคู่มือการปฏิบัติงานและคู่มือการให้บริการประชาชน (๑ คู่มือ/ส่วนราชการ)	๑๒	๑๒	๑๒	๒๐,๐๐๐	๒๐,๐๐๐	๒๐,๐๐๐	๑) การฝึกอบรม ๒) การฝึกปฏิบัติ	องค์กรปกครองส่วนท้องถิ่น
รวม			๑๔๘	๑๔๘	๑๔๘	๔๐,๐๐๐	๔๐,๐๐๐	๔๐,๐๐๐		



ยุทธศาสตร์ที่ ๔ เสริมสร้างวัฒนธรรมองค์กรให้บุคลากรมีจิตสาธารณะ คุณธรรม จริยธรรม และการสร้างความสุขในองค์กร

วัตถุประสงค์และเป้าหมาย	โครงการ/กิจกรรม	ตัวชี้วัด	ค่าเป้าหมายประจำปี			งบประมาณ			วิธีการพัฒนาบุคลากร	หน่วยงานดำเนินการ
			๒๕๖๗ (คน)	๒๕๖๘ (คน)	๒๕๖๙ (คน)	๒๕๖๗	๒๕๖๘	๒๕๖๙		
๑) บุคลากรทุกระดับ มี จิต ส า ธ า ร ณะ คุณธรรม จริยธรรม และเจตคติการเป็นข้าราชการที่ดี	๑) โครงการฝึกอบรมจิตอาสา และคุณธรรมจริยธรรมประจำปี	ร้อยละของบุคลากรที่ผ่านการประเมินการทดสอบหลังการฝึกอบรม (ร้อยละ ๘๐)	๑๓๑	๑๓๑	๑๓๑	๒๐๐,๐๐๐	๒๐๐,๐๐๐	๒๐๐,๐๐๐	๑) การฝึกอบรม ๒) การฝึกปฏิบัติ	องค์กรปกครองส่วนท้องถิ่น
	๒) โครงการจัดกิจกรรมการต้านทุจริตคอร์รัปชัน ในองค์กรปกครองส่วนท้องถิ่น	ร้อยละของบุคลากรที่ประกาศเจตนารมณ์และเข้าร่วมกิจกรรม (ร้อยละ ๑๐๐)	๑๓๑	๑๓๑	๑๓๑	๑๐,๐๐๐	๑๐,๐๐๐	๑๐,๐๐๐	๑) การฝึกปฏิบัติ	องค์กรปกครองส่วนท้องถิ่น
๓) บุคลากรทุกระดับ มีการพัฒนา เสริมสร้างวัฒนธรรมองค์กรที่ดี และสร้างความสามัคคีในองค์กร	๑) โครงการจัดกีฬาของบุคลากรสังกัดองค์กรปกครองส่วนท้องถิ่นประจำปี	ร้อยละที่เข้าร่วมกิจกรรมกีฬาขององค์กรปกครองส่วนท้องถิ่น (ร้อยละ ๘๐)	๑๓๑	๑๓๑	๑๓๑	๒๕๐,๐๐๐	๒๕๐,๐๐๐	๒๕๐,๐๐๐	๑) การฝึกปฏิบัติ	องค์กรปกครองส่วนท้องถิ่น
	๒) โครงการสัมมนาและการศึกษาดูงานขององค์กรปกครองส่วนท้องถิ่นประจำปี	ร้อยละของบุคลากรที่ผ่านการประเมินการทดสอบหลังการฝึกอบรม (ร้อยละ ๘๐)	๑๒๐	๑๒๐	๑๒๐	๓๐๐,๐๐๐	๓๐๐,๐๐๐	๓๐๐,๐๐๐	๑) การฝึกอบรม ๒) การฝึกปฏิบัติ	องค์กรปกครองส่วนท้องถิ่น
รวม			๕๑๓	๕๑๓	๕๑๓	๗๖๐,๐๐๐	๗๖๐,๐๐๐	๗๖๐,๐๐๐		



สรุปยุทธศาสตร์การพัฒนาศูนย์ ๓ ปี ขององค์กรปกครองส่วนท้องถิ่น  
ประจำปีงบประมาณ พ.ศ. ๒๕๖๗ - ๒๕๖๙

ลำดับ	ยุทธศาสตร์การพัฒนาศูนย์	จำนวนโครงการ			งบประมาณ			หมายเหตุ
		๒๕๖๗	๒๕๖๘	๒๕๖๙	๒๕๖๗	๒๕๖๘	๒๕๖๙	
๑	การพัฒนาศูนย์ทุกระดับเพื่อก้าวไปสู่ความเป็นมืออาชีพ	๒	๒	๒	๑๘๑,๐๐๐	๒๐๕,๐๐๐	๑๘๑,๐๐๐	
๒	การพัฒนาศูนย์ทุกระดับให้มีประสิทธิภาพเพื่อรองรับการเปลี่ยนแปลง	๔	๔	๔	๕๔๒,๐๐๐	๕๓๐,๐๐๐	๕๔๒,๐๐๐	
๓	การพัฒนาและเสริมสร้างการบริหารงานบุคคลและองค์กรแห่งการเรียนรู้	๓	๓	๓	๔๐,๐๐๐	๔๐,๐๐๐	๔๐,๐๐๐	
๔	เสริมสร้างวัฒนธรรมองค์กรให้บุคลากรมีจิตสาธารณะ คุณธรรม จริยธรรม และการสร้างความสุขในองค์กร	๔	๔	๔	๗๖๐,๐๐๐	๗๖๐,๐๐๐	๗๖๐,๐๐๐	
<b>รวม</b>		<b>๑๓</b>	<b>๑๓</b>	<b>๑๓</b>	<b>๑,๕๒๓,๐๐๐</b>	<b>๑,๕๓๕,๐๐๐</b>	<b>๑,๕๒๓,๐๐๐</b>	





## ส่วนที่ ๕ การติดตามประเมินผลการพัฒนาบุคลากร

### ๕.๑ ความรับผิดชอบ

๑. บุคลากรมีหน้าที่เรียนรู้และพัฒนาตนเองทั้งในด้านกรอบความคิดและทักษะให้สามารถทำงานตามบทบาทหน้าที่และระดับตำแหน่งของตนเอง

๒. ผู้บังคับบัญชาทุกระดับ มีหน้าที่สร้างสภาพแวดล้อมและระบบการทำงานที่เอื้อให้เกิดการเรียนรู้ให้ทรัพยากรที่จำเป็น รวมทั้ง ดูแลและให้คำแนะนำเกี่ยวกับการทำงาน และการเรียนรู้และพัฒนาแก่ผู้ใต้บังคับบัญชาอย่างเหมาะสม

๓. คณะกรรมการจัดทำแผนพัฒนาบุคลากรองค์การปกครองส่วนท้องถิ่น มีหน้าที่กำหนดทิศทางขององค์กรและทิศทางด้านบุคลากรให้มีความชัดเจน ร่วมกับผู้บริหารในการกำหนดทิศทางเชิงยุทธศาสตร์ด้านการบริหารและพัฒนาทรัพยากรบุคคลขององค์การปกครองส่วนท้องถิ่น รวมทั้งให้การสนับสนุนผู้บังคับบัญชาทุกระดับในการทำหน้าที่และรับผิดชอบการเรียนรู้และพัฒนาผู้ใต้บังคับบัญชา ดำเนินการจัดกระบวนการเรียนรู้ การพัฒนาบุคลากร เพื่อให้เกิดประโยชน์สูงสุด และสอดคล้องกับความต้องการของบุคลากร และส่วนราชการอย่างทั่วถึง เพื่อนำไปสู่การเป็นองค์กรแห่งการเรียนรู้ รวมถึงติดตามและประเมินผลแผนพัฒนาบุคลากรขององค์การปกครองส่วนท้องถิ่น (อปต.) กำหนดวิธีการติดตามประเมินผล ตลอดจนการดำเนินการอื่นๆ แล้วเสนอผลการติดตามประเมินผลต่อนายกองค์การปกครองส่วนท้องถิ่น (อปต.) ทราบ

ให้นายกองค์การปกครองส่วนท้องถิ่น แต่งตั้งคณะกรรมการจัดทำแผนพัฒนาบุคลากร ๓ ปี ประกอบด้วย

- |   |                         |
|---|-------------------------|
| ๑) นายกองค์การปกครองส่วนท้องถิ่น                                | เป็นประธานกรรมการ       |
| ๒) ปลัดองค์การปกครองส่วนท้องถิ่น                                | เป็นกรรมการ             |
| ๓) รองปลัด/หัวหน้าส่วนราชการทุกส่วนราชการ                       | เป็นกรรมการ             |
| ๔) หัวหน้าส่วนราชการที่รับผิดชอบบริหารงานบุคคล                  | เป็นกรรมการและเลขานุการ |
| ๕) ข้าราชการหรือพนักงานส่วนท้องถิ่นที่ได้รับมอบหมายไม่เกิน ๒ คน | เป็นผู้ช่วยเลขานุการ    |
- ทั้งนี้ การออกคำสั่งแต่งตั้งคณะกรรมการจัดทำแผนพัฒนาบุคลากร ๓ ปี ให้ระบุชื่อ – สกุล และตำแหน่ง หรือระบุเฉพาะตำแหน่งก็ได้ โดยนายกองค์การปกครองส่วนท้องถิ่นเป็นผู้ออกคำสั่ง

### ๕.๒ การติดตามและประเมินผล

๑. กำหนดให้ผู้เข้ารับการฝึกอบรมพัฒนาต้องทำรายงานผลการเข้าอบรมพัฒนา ภายใน ๗ วันทำการ นับแต่วันกลับจากการอบรมสัมมนา เพื่อเสนอต่อผู้บังคับบัญชาตามลำดับจนถึงนายกองค์การปกครองส่วนท้องถิ่น (อปต.)

๒. ให้ผู้บังคับบัญชาทำหน้าที่ติดตามผลการปฏิบัติงาน โดยพิจารณาเปรียบเทียบผลการปฏิบัติงานก่อนและหลังการพัฒนา ตามข้อ ๑

๓. นำข้อมูลการติดตามผลการปฏิบัติงานมาประกอบการกำหนดหลักสูตรอบรมให้เหมาะสมกับความต้องการของข้าราชการและพนักงานส่วนท้องถิ่นต่อไป

๔. ผู้บังคับบัญชานำผลการประเมินไปพิจารณาในการเลื่อนขั้นเงินเดือน เลื่อนระดับตามผลสัมฤทธิ์การปฏิบัติงาน



๕. ผลการตรวจประเมินประสิทธิภาพขององค์กรปกครองส่วนท้องถิ่น (Local Performance Assessment : LPA) ตัวชี้วัด ร้อยละของบุคลากรในสังกัดองค์กรปกครองส่วนท้องถิ่นที่ได้รับการพัฒนาประจำปี (เป้าหมายต้องได้ร้อยละ ๘๐)

๖. กำหนดให้บุคลากรทุกระดับ ทุกคน ต้องได้รับการพัฒนาอย่างน้อยปีละ ๑ ครั้ง

๗. กำหนดให้บุคลากรเรียนรู้ด้วยตนเองผ่านหลักสูตรการเรียนรู้ผ่านสื่ออิเล็กทรอนิกส์ (e-Learning) อย่างน้อย ๑ วิชาต่อปี

๘. ระดับความสำเร็จของแผนพัฒนาบุคลากรท้องถิ่น ๓ ปี (ระดับ ๕)

### ๕.๓ บทสรุป

การบริหารงานบุคคลตามแผนพัฒนาบุคลากรขององค์กรปกครองส่วนท้องถิ่น (อบต.) สามารถปรับเปลี่ยน แก้ไข เพิ่มเติมให้เหมาะสมตามระเบียบกฎหมาย หรือตามประกาศคณะกรรมการข้าราชการหรือพนักงานส่วนตำบลจังหวัดอุดรธานี ตลอดจนนโยบายและยุทธศาสตร์ต่างๆ ประกอบกับภารกิจตามกฎหมายและการถ่ายโอน อาจเป็นเหตุให้การพัฒนาบุคลากรบางตำแหน่งที่จำเป็นได้รับการพัฒนามากกว่า และภารกิจบางประการที่ไม่มีความจำเป็นอาจต้องทำการยุบหรือปรับโครงสร้างหน่วยงานใหม่ให้ครอบคลุมภารกิจต่างๆ ให้สอดคล้องกับนโยบายการถ่ายโอนภารกิจให้แก่องค์กรปกครองส่วนท้องถิ่น และบุคลากรขององค์กรปกครองส่วนท้องถิ่นต้องปรับตัวให้เหมาะสมกับสถานการณ์ที่มีการเปลี่ยนแปลงอยู่ตลอดเวลา



