



ที่ อว 0602.04(12)/689

ที่ทำการ อบต.เชียงยืน
รับที่ 2374
วันที่ 26 ธ.ค. 2564
1988

มหาวิทยาลัยสุโขทัยธรรมมาธิราช
ศูนย์วิทยบริการและชุมชนสัมพันธ์ มสธ. อุตรธานี
บ้านกึ่งคำ หมู่ 10 ต.บ้านจั่น
อ.เมือง จ.อุตรธานี 41000

24 สิงหาคม 2564

เรื่อง ขอส่งผลการสำรวจและประเมินความพึงพอใจของผู้รับบริการ

เรียน นายกองค้การบริหารส่วนตำบลเชียงยืน

สิ่งที่ส่งมาด้วย รายงานผลการสำรวจและประเมินความพึงพอใจ ฯ จำนวน 5 เล่ม

ตามที่หน่วยงานของท่าน ได้มอบหมายให้ ศูนย์วิทยบริการและชุมชนสัมพันธ์ มสธ. อุตรธานี ดำเนินการสำรวจและประเมินความพึงพอใจของผู้รับบริการขององค์การบริหารส่วนตำบลเชียงยืน นั้น

บัดนี้ ศูนย์วิทยบริการและชุมชนสัมพันธ์ มสธ. อุตรธานี ได้ดำเนินการเสร็จเรียบร้อยแล้วจึงขอส่ง รายงานผลการสำรวจและประเมินความพึงพอใจ ดังกล่าวมาพร้อมหนังสือฉบับนี้ ทั้งนี้มีค่าใช้จ่ายในการดำเนินการ เป็นจำนวนเงิน 10,000.- บาท (หนึ่งหมื่นบาทถ้วน) โดยจ่ายเป็นเงินสดหรือจ่ายเช็ค ในนาม มหาวิทยาลัยสุโขทัยธรรมมาธิราช

จึงเรียนมาเพื่อโปรดทราบ

ขอแสดงความนับถือ

(นายนันท์ทฤทธิ อินทร์งาม)

รักษาราชการแทนผู้อำนวยการศูนย์วิทยบริการและชุมชนสัมพันธ์ มสธ. อุตรธานี

(นายบุญจันทร์ นาคีไพ)

รองนายกองค์การบริหารส่วนตำบลเชียงยืน

(นายธีรศักดิ์ คานทอง)

รองนายกองค์การบริหารส่วนตำบลเชียงยืน

งานอำนวยการและบริหารงานทั่วไป

โทร. 0 42292 496-500

โทรสาร 0 4229 2494

(นายสุรพล ศรีจันทร์)
หัวหน้าสำนักปลัด

(นางนิพัทธ์ แสงหมี)

รองปลัดองค์การบริหารส่วนตำบลเชียงยืน

(นายศิลา นามุ่น)

ปลัดองค์การบริหารส่วนตำบลเชียงยืน

อว ๐๖๐๒.๐๔(๑๒)/

๒๓๐



มหาวิทยาลัยสุโขทัยธรรมมาธิราช
ศูนย์วิทยบริการและชุมชนสัมพันธ์ มสธ. อุตรธานี
หมู่ที่ ๑๐ บ้านกึ่งคำ ต.บ้านจั่น
อำเภอเมือง จังหวัดอุตรธานี ๔๑๐๐๐

หนังสือฉบับนี้ให้ไว้เพื่อรับรองว่า องค์การบริหารส่วนตำบลเชียงยืน อำเภอเมือง จังหวัดอุตรธานี ได้คะแนนการประเมินความพึงพอใจของผู้รับบริการ ตามตัวชี้วัดที่ ๑ มิติที่ ๒ ด้านคุณภาพการให้บริการ ประจำปีงบประมาณ ๒๕๖๔ โดยภาพรวม ได้คะแนนความพึงพอใจเท่ากับ ๙ คะแนน คิดเป็นร้อยละ ๙๔.๘๐ พิจารณาตามงานบริการได้ดังนี้

งานบริการด้านโยธา การขออนุญาตปลูกสิ่งสร้าง ได้รับความพึงพอใจ ร้อยละ ๙๕.๘๐
งานบริการด้านการศึกษา ได้รับความพึงพอใจ ร้อยละ ๙๒.๘๐
งานบริการด้านสาธารณสุข ได้รับความพึงพอใจ ร้อยละ ๙๔.๘๐
งานบริการด้านรายได้หรือภาษี ได้รับความพึงพอใจ ร้อยละ ๙๑.๐๐

ให้ไว้ ณ วันที่ ๒๔ สิงหาคม พ.ศ. ๒๕๖๔

(นายนั้นทวุฒิ อินทร์งาม)

รักษาราชการแทน

ผู้อำนวยการศูนย์วิทยบริการและชุมชนสัมพันธ์ มสธ.อุตรธานี

คะแนนเต็ม	25
คะแนนที่ได้	

มิติที่ 2 มิติด้านคุณภาพการให้บริการ

ตัวชี้วัด	เกณฑ์ให้คะแนน	คะแนนที่ได้	แนวทางการประเมิน
<p>2.1 ร้อยละของระดับความพึงพอใจของผู้รับบริการ</p> <p><input type="checkbox"/> มากกว่าร้อยละ 95 ขึ้นไป</p> <p><input checked="" type="checkbox"/> ไม่เกินร้อยละ 95 94.80</p> <p><input type="checkbox"/> ไม่เกินร้อยละ 90</p> <p><input type="checkbox"/> ไม่เกินร้อยละ 85</p> <p><input type="checkbox"/> ไม่เกินร้อยละ 80</p> <p><input type="checkbox"/> ไม่เกินร้อยละ 75</p> <p><input type="checkbox"/> ไม่เกินร้อยละ 70</p> <p><input type="checkbox"/> ไม่เกินร้อยละ 65</p> <p><input type="checkbox"/> ไม่เกินร้อยละ 60</p> <p><input type="checkbox"/> ไม่เกินร้อยละ 55</p> <p><input type="checkbox"/> น้อยกว่าร้อยละ 50</p>	<p>10</p> <p>9</p> <p>8</p> <p>7</p> <p>6</p> <p>5</p> <p>4</p> <p>3</p> <p>2</p> <p>1</p> <p>0</p>	<p>9</p>	<p>1. ประเมินผลจากข้อมูล เอกสาร หลักฐานต่างๆ</p> <p>พิจารณาจากผลสำรวจความพึงพอใจของประชาชน เจ้าหน้าที่ของรัฐ หน่วยงานของรัฐ หน่วยงานเอกชนที่มารับบริการหรือติดต่อองค์กรปกครองส่วนท้องถิ่นที่ขอรับการประเมินโดยการจ้างสถาบันการศึกษาระดับอุดมศึกษาจากภายในหรือภายนอกพื้นที่จังหวัดเป็นหน่วยสำรวจ ทั้งนี้ต้องมีการสำรวจและประเมินความพึงพอใจอย่างน้อย 4 งาน เช่น</p> <ol style="list-style-type: none"> (1) งานด้านบริการกฎหมาย (2) งานด้านทะเบียน (3) งานด้านโยธา การขออนุญาตปลูกสิ่งก่อสร้าง (4) งานด้านสิ่งแวดล้อมและสุขภาพ (5) งานด้านการรักษาความสะอาดในที่สาธารณะ (6) งานด้านการศึกษา (7) งานด้านเทศกิจหรือป้องกันบรรเทาสาธารณภัย (8) งานด้านรายได้หรือภาษี (9) งานด้านพัฒนาชุมชนและสวัสดิการสังคม (10) งานด้านสาธารณสุข (11) งานด้านอื่น ๆ <p>ในการสำรวจและประเมินความพึงพอใจในแต่ละงานอย่างน้อยต้องมีการกำหนดกรอบงานที่จะประเมินประกอบด้วย</p> <ol style="list-style-type: none"> (1) ความพึงพอใจต่อขั้นตอนการให้บริการ (2) ความพึงพอใจต่อช่องทางการให้บริการ (3) ความพึงพอใจต่อเจ้าหน้าที่ผู้ให้บริการ (4) ความพึงพอใจต่อสิ่งอำนวยความสะดวก <p><input checked="" type="checkbox"/> เอกสาร หลักฐานที่แสดงให้เห็นว่าการดำเนินการของตัวชี้วัดดังกล่าวได้บรรลุผลตามข้อมูล เช่น</p> <ul style="list-style-type: none"> ➢ หนังสือรับรองผลสรุปคะแนนการประเมินความพึงพอใจจากสถาบันการศึกษา ➢ แบบสำรวจความพึงพอใจที่ใช้ในการประเมิน ➢ สถานที่ เอกสาร หรือหลักฐานที่แสดงถึงความพึงพอใจ ➢ ตัวอย่างบุคคลที่มีความพึงพอใจต่อการให้บริการสาธารณะ



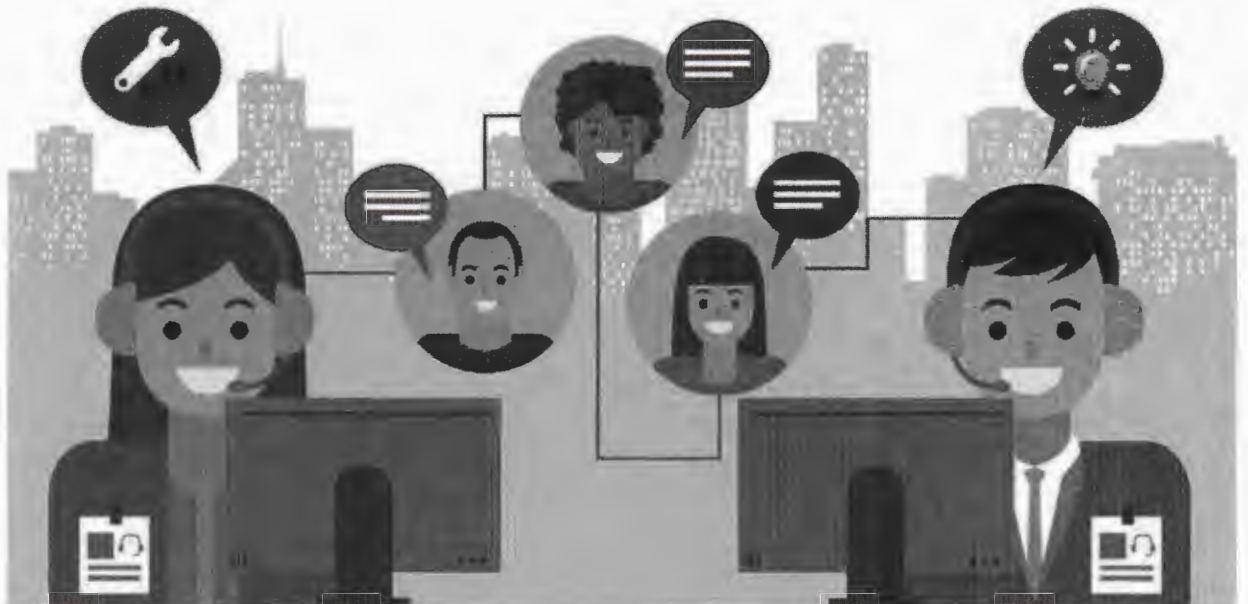
ช.ล. ๖๕

(นางเยียรยง ไชยรัตน์)

ผู้อำนวยการศูนย์วิทยบริการและชุมชนสัมพันธ์ มสธ.อุดรธานี
กลุ่มจังหวัดภาคตะวันออกเฉียงเหนือตอนบน 1



รายงานผลการประเมิน
ความพึงพอใจของประชาชนที่มีต่อการให้บริการของ
องค์การบริหารส่วนตำบลเชียงยืน อำเภอเมือง จังหวัดอุดรธานี
ประจำปีงบประมาณ 2564



ศูนย์วิทยบริการและชุมชนสัมพันธ์ มสธ. อุดรธานี
มหาวิทยาลัยสุโขทัยธรรมมาธิราช

บทสรุปสำหรับผู้บริหาร (Executive Summary)

การประเมินผลสำรวจความพึงพอใจของผู้รับบริการที่มีต่อองค์การบริหารส่วนตำบลเชียงยืน อำเภอเมือง จังหวัดอุดรธานี มีวัตถุประสงค์เพื่อศึกษาระดับความพึงพอใจ ของผู้รับบริการที่มีต่อการให้บริการขององค์การบริหารส่วนตำบลเชียงยืน อำเภอเมือง จังหวัดอุดรธานี 4 ด้าน ได้แก่ (1)ด้านขั้นตอนการให้บริการ (2)ด้านช่องทางการให้บริการ (3)ด้านเจ้าหน้าที่ผู้ให้บริการ และ (4)ด้านสิ่งอำนวยความสะดวก และเพื่อศึกษาระดับความพึงพอใจ ของผู้รับบริการที่มีต่อการให้บริการขององค์การบริหารส่วนตำบลเชียงยืน อำเภอเมือง จำแนกตามงานที่มาขอรับบริการ กลุ่มตัวอย่างที่ใช้ในการวิจัย ได้แก่ ประชาชนที่มาติดต่อ ขอรับบริการ จำนวน 400 คน เครื่องมือที่ใช้ในการวิจัยเป็นแบบสอบถาม แบบมาตราส่วน ประมาณค่า 5 ระดับ วิเคราะห์ข้อมูล โดยใช้โปรแกรมคอมพิวเตอร์สำเร็จรูปทางสถิติสำหรับสถิติใช้ในการวิเคราะห์ข้อมูลเป็นการหาค่าความถี่ ค่าร้อยละ ค่าเฉลี่ย และส่วนเบี่ยงเบนมาตรฐาน

ผลการสำรวจ พบว่า

1. ระดับความพึงพอใจต่อการให้บริการขององค์การบริหารส่วนตำบลเชียงยืน ในภาพรวม ได้รับความพึงพอใจอยู่ในระดับมากที่สุด โดยมีค่าเฉลี่ยความพึงพอใจ เท่ากับ 4.74 คิดเป็นร้อยละ 94.80 ระดับคะแนน 9 คะแนน เมื่อพิจารณาจำแนกเป็นรายด้าน โดยเรียงตามลำดับร้อยละของความพึงพอใจ ดังนี้

1.1 ด้านขั้นตอนการให้บริการ ผู้รับบริการมีความพึงพอใจอยู่ในระดับมากที่สุด โดยมีค่าเฉลี่ยเท่ากับ 4.79 คิดเป็นร้อยละ 95.80

1.2 ด้านเจ้าหน้าที่ผู้ให้บริการ ผู้รับบริการมีความพึงพอใจอยู่ในระดับมากที่สุด โดยมีค่าเฉลี่ยเท่ากับ 4.75 คิดเป็นร้อยละ 95.00

1.3 ด้านสิ่งอำนวยความสะดวก ผู้รับบริการมีความพึงพอใจอยู่ในระดับมากที่สุด โดยมีค่าเฉลี่ยเท่ากับ 4.73 คิดเป็นร้อยละ 94.60

1.4 ด้านช่องทางการให้บริการ ผู้รับบริการมีความพึงพอใจอยู่ในระดับมากที่สุด โดยมีค่าเฉลี่ยเท่ากับ 4.70 คิดเป็นร้อยละ 94.00

2. ระดับความพึงพอใจต่อการให้บริการขององค์การบริหารส่วนตำบลเชียงยืน ทั้ง 4 งานบริการ โดยเรียงตามลำดับร้อยละของความพึงพอใจของประชาชน ดังนี้

2.1 งานบริการด้านโยธา การขออนุญาตปลูกสิ่งก่อสร้าง ผู้รับบริการมีความพึงพอใจ อยู่ในระดับมากที่สุด โดยมีค่าเฉลี่ยเท่ากับ 4.79 คิดเป็นร้อยละ 95.80

2.2 งานบริการด้านการศึกษา ผู้รับบริการมีความพึงพอใจอยู่ในระดับมากที่สุด โดยมีค่าเฉลี่ยเท่ากับ 4.64 คิดเป็นร้อยละ 92.80

2.3 งานบริการด้านสาธารณสุข ผู้รับบริการมีความพึงพอใจอยู่ในระดับมากที่สุด โดยมีค่าเฉลี่ยเท่ากับ 4.59 คิดเป็นร้อยละ 91.80

2.4 งานบริการด้านรายได้หรือภาษี ผู้รับบริการมีความพึงพอใจอยู่ในระดับมากที่สุด โดยมีค่าเฉลี่ยเท่ากับ 4.55 คิดเป็นร้อยละ 91.00

สรุป องค์การบริหารส่วนตำบลเชียงยืน อำเภอเมือง จังหวัดอุดรธานี เป็นองค์กรที่มีศักยภาพ
ในงานด้านบริการ มุ่งเน้น และให้ความสำคัญ ใส่ใจในงานบริการเป็นอย่างดี ควรธำรงรักษาระดับ
การบริการที่ดีและยั่งยืนไว้ และควรพัฒนางานด้านการให้บริการให้สอดคล้องกับความต้องการของ
ประชาชนอย่างต่อเนื่องสม่ำเสมอ ซึ่งผลการประเมินระดับความพึงพอใจของผู้รับบริการที่มีต่อ
การให้บริการองค์การบริหารส่วนตำบลเชียงยืน อำเภอเมือง จังหวัดอุดรธานี ในภาพรวม ได้รับ
ความพึงพอใจอยู่ในระดับมากที่สุด มีค่าเฉลี่ยความพึงพอใจเท่ากับ 4.74 คิดเป็นร้อยละ 94.80
ระดับคะแนน 9 คะแนน

ขอรับรองผลการวิเคราะห์ข้อมูล

นางเยียรยง ไชยรัตน์

ผู้อำนวยการศูนย์วิทยบริการและชุมชนสัมพันธ์ มสธ. อุดรธานี
มหาวิทยาลัยสุโขทัยธรรมมาธิราช

สารบัญ

หน้า

บทสรุปสำหรับผู้บริหาร.....	ก
บทที่ 1 บทนำ	
- ความเป็นมาและความสำคัญของปัญหา.....	1
- วัตถุประสงค์.....	3
- ขอบเขตการประเมิน.....	3
- ประโยชน์ที่คาดว่าจะได้รับ.....	5
บทที่ 2 วรรณกรรมที่เกี่ยวข้อง	
- แนวคิดและทฤษฎีที่เกี่ยวกับการบริการ.....	6
- แนวคิดเกี่ยวกับการให้บริการสาธารณะ.....	10
- แนวคิดและทฤษฎีที่เกี่ยวกับความพึงพอใจ.....	11
- ข้อมูลพื้นฐานทั่วไปขององค์การบริหารส่วนตำบลเชียงยืน.....	15
- งานวิจัยที่เกี่ยวข้อง.....	24
บทที่ 3 วิธีการดำเนินการวิจัย	
- ประชากรและกลุ่มตัวอย่าง.....	28
- เครื่องมือที่ใช้ในการเก็บรวบรวมข้อมูล.....	28
- การเก็บรวบรวมข้อมูล และการวิเคราะห์ข้อมูล.....	29
บทที่ 4 ผลการวิเคราะห์ข้อมูล และข้อเสนอแนะ.....	30
เอกสารอ้างอิง.....	50
ภาคผนวก	
ภาพกิจกรรม.....	53
แบบสอบถามความพึงพอใจของประชาชนที่มารับบริการ.....	57

สารบัญตาราง

	หน้า
ตารางที่ 1 แสดงผลการประเมินความพึงพอใจที่มีต่องานบริการขององค์การบริหารส่วนตำบลเชียงยืน ในภาพรวม จำแนกตามงานบริการ.....	23
ตารางที่ 2 แสดงผลการประเมินความพึงพอใจที่มีต่องานบริการขององค์การบริหารส่วนตำบลเชียงยืน ในภาพรวม จำแนกตามรายด้าน.....	23
ตารางที่ 3 สถานภาพของผู้ตอบแบบสอบถามงานบริการด้านโยธา การขออนุญาตปลูกสิ่งก่อสร้าง.....	24
ตารางที่ 4 ค่าเฉลี่ย ส่วนเบี่ยงเบนมาตรฐาน ร้อยละ และระดับความพึงพอใจของผู้รับบริการ งานบริการด้านโยธา การขออนุญาตปลูกสิ่งก่อสร้าง ในภาพรวม.....	25
ตารางที่ 5-8 ผลการวิเคราะห์ค่าเฉลี่ย ส่วนเบี่ยงเบนมาตรฐาน ร้อยละ และระดับความพึงพอใจ งานบริการด้านโยธา การขออนุญาตปลูกสิ่งก่อสร้าง จำแนกรายด้าน.....	25
ตารางที่ 9 สถานภาพของผู้ตอบแบบสอบถามงานบริการด้านการศึกษา.....	28
ตารางที่ 10 ค่าเฉลี่ย ส่วนเบี่ยงเบนมาตรฐาน ร้อยละ และระดับความพึงพอใจของผู้รับบริการ งานบริการด้านการศึกษา ในภาพรวม.....	29
ตารางที่ 11-14 ผลการวิเคราะห์ค่าเฉลี่ย ส่วนเบี่ยงเบนมาตรฐาน ร้อยละ และระดับความพึงพอใจ งานบริการด้านการศึกษาจำแนกรายด้าน.....	32
ตารางที่ 15 สถานภาพของผู้ตอบแบบสอบถามงานบริการด้านสาธารณสุข.....	33
ตารางที่ 16 ค่าเฉลี่ย ส่วนเบี่ยงเบนมาตรฐาน ร้อยละ และระดับความพึงพอใจของผู้รับบริการ งานบริการด้านสาธารณสุข ในภาพรวม.....	33
ตารางที่ 17-20 ผลการวิเคราะห์ค่าเฉลี่ย ส่วนเบี่ยงเบนมาตรฐาน ร้อยละ และระดับความพึงพอใจ งานบริการด้านสาธารณสุข จำแนกรายด้าน.....	36
ตารางที่ 21 สถานภาพของผู้ตอบแบบสอบถามงานบริการด้านรายได้หรือภาษี.....	37
ตารางที่ 22 ค่าเฉลี่ย ส่วนเบี่ยงเบนมาตรฐาน ร้อยละ และระดับความพึงพอใจของผู้รับบริการ งานบริการด้านรายได้หรือภาษี ในภาพรวม.....	37
ตารางที่ 23-26 ผลการวิเคราะห์ค่าเฉลี่ย ส่วนเบี่ยงเบนมาตรฐาน ร้อยละ และระดับความพึงพอใจ งานบริการด้านรายได้หรือภาษีจำแนกรายด้าน.....	37

สารบัญ

หน้า

บทสรุปสำหรับผู้บริหาร.....	ก
บทที่ 1 บทนำ	
- ความเป็นมาและความสำคัญของปัญหา.....	1
- วัตถุประสงค์.....	3
- ขอบเขตการประเมิน.....	3
- ประโยชน์ที่คาดว่าจะได้รับ.....	5
บทที่ 2 วรรณกรรมที่เกี่ยวข้อง	
- แนวคิดและทฤษฎีที่เกี่ยวกับการบริการ.....	6
- แนวคิดเกี่ยวกับการให้บริการสาธารณะ.....	10
- แนวคิดและทฤษฎีที่เกี่ยวกับความพึงพอใจ.....	11
- งานวิจัยที่เกี่ยวข้อง.....	15
บทที่ 3 วิธีการดำเนินการวิจัย	
- ประชากรและกลุ่มตัวอย่าง.....	19
- เครื่องมือที่ใช้ในการเก็บรวบรวมข้อมูล.....	19
- การเก็บรวบรวมข้อมูล และการวิเคราะห์ข้อมูล.....	20
บทที่ 4 ผลการวิเคราะห์ข้อมูล และข้อเสนอแนะ.....	22
เอกสารอ้างอิง.....	41
ภาคผนวก	
แบบสอบถามความพึงพอใจของประชาชนที่มารับบริการ.....	44

สารบัญตาราง

	หน้า
ตารางที่ 1 แสดงผลการประเมินความพึงพอใจที่มีต่องานบริการขององค์การบริหารส่วนตำบลเชียงยืน ในภาพรวม จำแนกตามงานบริการ.....	23
ตารางที่ 2 แสดงผลการประเมินความพึงพอใจที่มีต่องานบริการขององค์การบริหารส่วนตำบลเชียงยืน ในภาพรวม จำแนกตามรายด้าน.....	23
ตารางที่ 3 สถานภาพของผู้ตอบแบบสอบถามงานบริการด้านโยธา การขออนุญาตปลูกสิ่งก่อสร้าง.....	24
ตารางที่ 4 ค่าเฉลี่ย ส่วนเบี่ยงเบนมาตรฐาน ร้อยละ และระดับความพึงพอใจของผู้รับบริการ งานบริการด้านโยธา การขออนุญาตปลูกสิ่งก่อสร้าง ในภาพรวม.....	25
ตารางที่ 5-8 ผลการวิเคราะห์ค่าเฉลี่ย ส่วนเบี่ยงเบนมาตรฐาน ร้อยละ และระดับความพึงพอใจ งานบริการด้านโยธา การขออนุญาตปลูกสิ่งก่อสร้าง จำแนกรายด้าน.....	25
ตารางที่ 9 สถานภาพของผู้ตอบแบบสอบถามงานบริการด้านการศึกษา.....	28
ตารางที่ 10 ค่าเฉลี่ย ส่วนเบี่ยงเบนมาตรฐาน ร้อยละ และระดับความพึงพอใจของผู้รับบริการ งานบริการด้านการศึกษา ในภาพรวม.....	29
ตารางที่ 11-14 ผลการวิเคราะห์ค่าเฉลี่ย ส่วนเบี่ยงเบนมาตรฐาน ร้อยละ และระดับความพึงพอใจ งานบริการด้านการศึกษาจำแนกรายด้าน.....	32
ตารางที่ 15 สถานภาพของผู้ตอบแบบสอบถามงานบริการด้านสาธารณสุข.....	33
ตารางที่ 16 ค่าเฉลี่ย ส่วนเบี่ยงเบนมาตรฐาน ร้อยละ และระดับความพึงพอใจของผู้รับบริการ งานบริการด้านสาธารณสุข ในภาพรวม.....	33
ตารางที่ 17-20 ผลการวิเคราะห์ค่าเฉลี่ย ส่วนเบี่ยงเบนมาตรฐาน ร้อยละ และระดับความพึงพอใจ งานบริการด้านสาธารณสุข จำแนกรายด้าน.....	36
ตารางที่ 21 สถานภาพของผู้ตอบแบบสอบถามงานบริการด้านรายได้หรือภาษี.....	37
ตารางที่ 22 ค่าเฉลี่ย ส่วนเบี่ยงเบนมาตรฐาน ร้อยละ และระดับความพึงพอใจของผู้รับบริการ งานบริการด้านรายได้หรือภาษี ในภาพรวม.....	37
ตารางที่ 23-26 ผลการวิเคราะห์ค่าเฉลี่ย ส่วนเบี่ยงเบนมาตรฐาน ร้อยละ และระดับความพึงพอใจ งานบริการด้านรายได้หรือภาษีจำแนกรายด้าน.....	37

บทที่ 1

บทนำ

ความเป็นมาและความสำคัญของปัญหา

ภายใต้บทบัญญัติแห่งรัฐธรรมนูญแห่งราชอาณาจักรไทย พุทธศักราช 2560 ที่ให้ความสำคัญกับการมีส่วนร่วมของประชาชนในการพัฒนาท้องถิ่น ซึ่งกระบวนการมีส่วนร่วมทางการเมือง เศรษฐกิจ สังคมของภาคประชาชน เป็นองค์ประกอบหนึ่งในการขับเคลื่อนระบอบประชาธิปไตยให้เกิดความเข้มแข็ง มีเสถียรภาพ ซึ่งสะท้อนถึงสิทธิเสรีภาพ ความเสมอภาค และภราดรภาพ นั้นเป็นของประชาชน โดยประชาชน และเพื่อประชาชน ประกอบกับ หมวดที่ 6 แนวนโยบายแห่งรัฐ มาตรา 78 ที่ได้บัญญัติให้รัฐส่งเสริมให้ประชาชนและชุมชนมีความรู้ความเข้าใจที่ถูกต้องเกี่ยวกับการปกครองระบอบประชาธิปไตยอันมีพระมหากษัตริย์เป็นประมุข และมีส่วนร่วมในการพัฒนาประเทศด้านต่างๆ การจัดทำบริการสาธารณะทั้งในระดับชาติและระดับท้องถิ่น การตรวจสอบการใช้อำนาจรัฐ การต่อต้านการทุจริต และประพฤตินิชอบ รวมตลอดทั้งการตัดสินใจทางการเมือง และการอื่นใดบรรดาที่อาจมีผลกระทบต่อประชาชนหรือชุมชน

นอกจากการให้ความสำคัญกับการมีส่วนร่วมของประชาชนในการพัฒนาท้องถิ่นแล้ว ยังให้ความสำคัญเรื่องการกระจายอำนาจการปกครองผ่านองค์กรปกครองส่วนท้องถิ่น ในหมวดที่ 14 มาตรา 250 องค์กรปกครองส่วนท้องถิ่นมีหน้าที่และอำนาจดูแลและจัดทำบริการสาธารณะและกิจกรรมสาธารณะเพื่อประโยชน์ของประชาชนในท้องถิ่นตามหลักการพัฒนาอย่างยั่งยืน รวมทั้งส่งเสริมและสนับสนุนการจัดการศึกษาให้แก่ประชาชนในท้องถิ่น ทั้งนี้ ตามที่กฎหมายบัญญัติการจัดทำบริการสาธารณะและกิจกรรมสาธารณะใดที่สมควรให้เป็นหน้าที่และอำนาจโดยเฉพาะขององค์กรปกครองส่วนท้องถิ่นแต่ละรูปแบบ หรือให้องค์กรปกครองส่วนท้องถิ่นเป็นหน่วยงานหลักในการดำเนินการใด ให้เป็นไปตามที่กฎหมายบัญญัติซึ่งต้องสอดคล้องกับรายได้ขององค์กรปกครองส่วนท้องถิ่นตามวรรคสี่ และกฎหมายดังกล่าวอย่างน้อยต้องมีบทบัญญัติเกี่ยวกับกลไกและขั้นตอนในการกระจายหน้าที่และอำนาจ ตลอดจนงบประมาณและบุคลากรที่เกี่ยวข้องกับหน้าที่และอำนาจดังกล่าวของส่วนราชการให้แก่องค์กรปกครองส่วนท้องถิ่นด้วยในการจัดทำบริการสาธารณะหรือกิจกรรมสาธารณะใดที่เป็นหน้าที่และอำนาจขององค์กรปกครองส่วนท้องถิ่น

การบริการประชาชนเป็นหน้าที่หลักที่สำคัญที่สุดของรัฐ โดยเฉพาะประเทศที่มีการปกครองระบอบประชาธิปไตย รัฐทุกแห่งจึงมีเป้าหมายสูงสุด คือ การบริการประชาชนและในฐานะที่รัฐบาลเป็นผู้บริหารงาน รัฐจึงมีหน้าที่ต้องให้บริการประชาชนในทุกเรื่องให้ดีที่สุดทั่วถึงเป็นธรรม เสมอภาคอย่างต่อเนื่อง รัฐบาลทุกสมัยจึงมีนโยบายให้บริการประชาชนเป็นเรื่องสำคัญอย่างยิ่ง ได้มีการปฏิรูประบบราชการ โดยปรับปรุงโครงสร้างหน่วยงานภาครัฐให้มีความเหมาะสมตามภารกิจหน้าที่ เพื่อลดความซ้ำซ้อนและให้เกิดเอกภาพคล่องตัวในการบริหารจัดการโดยได้ตราพระราชบัญญัติระเบียบบริหารราชการแผ่นดิน (ฉบับที่ 5) พ.ศ. 2545 ส่งผลให้มีการจัดตั้งกรมส่งเสริมการปกครองท้องถิ่นขึ้น โดยมีภารกิจหน้าที่สำคัญในการส่งเสริมสนับสนุนให้องค์กรปกครองส่วนท้องถิ่นมีการบริหารจัดการที่ดีตามหลักธรรมาภิบาลสร้างความเข้มแข็งให้แก่องค์กรปกครองส่วนท้องถิ่น มีการบริหารจัดการที่ดี

ตอบสนองความต้องการของประชาชนในท้องถิ่นและมีการบูรณาการและแก้ไขปัญหาและพัฒนาท้องถิ่นได้อย่างมีประสิทธิภาพ และพระราชกฤษฎีกาว่าด้วยหลักเกณฑ์และวิธีการบริหารกิจการบ้านเมืองที่ดี พ.ศ.2546 หมวด 8 การประเมินผลการปฏิบัติราชการ กำหนดให้ส่วนราชการจัดให้มีคณะผู้ประเมินอิสระดำเนินการประเมินผลการปฏิบัติราชการของส่วนราชการเกี่ยวกับผลสัมฤทธิ์ของภารกิจ คุณภาพการให้บริการ ความพึงพอใจของประชาชนผู้รับบริการด้วย

ความสำคัญในด้านการบริการในหน่วยงานของภาครัฐเป็นสิ่งสำคัญอย่างมากในยุคปัจจุบันเพราะการแข่งขันที่เกิดขึ้นจะทำให้ทราบถึงความพึงพอใจของผู้ที่มาขอรับบริการจากหน่วยงานภาครัฐ เพราะการบริการที่ดีและมีประสิทธิภาพ หรือการบริการที่เป็นเลิศจะสามารถสร้างความประทับใจให้แก่ผู้มารับบริการ และผู้มารับบริการก็คือประชาชน หรือผู้ที่เสียภาษีให้กับหน่วยงานภาครัฐ ทำให้เกิดการเจริญเติบโตในงานของภาครัฐนั้นๆ

องค์กรปกครองส่วนท้องถิ่นในยุคปัจจุบันเผชิญความท้าทายและการเปลี่ยนแปลง ที่หลากหลาย ทั้งนี้เนื่องมาจากสภาพสังคม เศรษฐกิจ การเมืองของประเทศปรับเปลี่ยนตามกระแส โลกาภิวัตน์ และการเปิดเสรีในประเด็นต่าง ๆ ที่เป็นแรงผลักดันและส่งผลกระทบต่อองค์กรปกครอง ส่วนท้องถิ่นอย่างหลีกเลี่ยงไม่ได้ แต่อาจกล่าวได้ว่า องค์กรปกครองส่วนท้องถิ่นเป็นส่วนหนึ่งของภาครัฐ ทำหน้าที่ร่วมกับรัฐบาลในลักษณะที่เสริมแรงกัน ไม่ใช่การแข่งขัน หน้าที่ของรัฐบาลระดับชาติได้แก่ การกำหนดเป้าหมายเศรษฐกิจ สังคม การเมืองระดับมหภาค สำหรับองค์กรปกครองส่วนท้องถิ่น ทำหน้าที่ผลิตบริการสาธารณะท้องถิ่น (Local Public goods) กล่าวคือ องค์กรปกครองส่วนท้องถิ่น สามารถผลิตสินค้าและบริการที่มีประสิทธิภาพสูงกว่า เนื่องด้วยเหตุผลหลายประการ คือ การทำงานใกล้ชิดกับประชาชน รู้ข้อมูลและความต้องการรวมทั้งสามารถตอบสนองต่อปัญหาท้องถิ่นรวดเร็วกว่า เช่นเดียวกัน ระบบการผลิตบริการของท้องถิ่นจะมีลักษณะที่หลากหลาย (Diversity) ตามสภาพแต่ละ ท้องถิ่น นอกจากนี้ องค์กรปกครองส่วนท้องถิ่นจะทำงานภายใต้บรรยากาศการแข่งขันและมีการเปรียบเทียบข้ามพื้นที่และหน่วยงาน

การประเมินผลสำรวจความพึงพอใจของประชาชนที่มีต่อการให้บริการขององค์การบริหารส่วนตำบลเชียงยืน อำเภอเมือง จังหวัดอุดรธานี ซึ่งเป็นส่วนหนึ่งของการประเมินประสิทธิภาพและประสิทธิผลการปฏิบัติราชการขององค์กรปกครองส่วนท้องถิ่น ในการขอกำหนดประโยชน์ตอบแทนอื่นของพนักงานเทศบาล ประจำปีงบประมาณ 2564 ตามมติที่ 2 มิติด้านคุณภาพการให้บริการ ซึ่งภาระงานในการดำเนินการสำรวจและประเมินความพึงพอใจ กำหนดไว้จำนวน 11 กรอบงาน ได้แก่ งานด้านบริการกฎหมาย งานด้านทะเบียน งานด้านโยธา การขออนุญาตปลูกสิ่งก่อสร้าง งานด้านสิ่งแวดล้อมและสุขภาพ งานด้านการรักษาความสะอาดในที่สาธารณะ งานด้านการศึกษา งานด้านเทศกิจ หรือป้องกันบรรเทาสาธารณภัย งานด้านรายได้หรือภาษี งานด้านพัฒนาชุมชนและสวัสดิการสังคม ด้านสาธารณสุข และงานด้านอื่น ๆ โดยการสำรวจและประเมินความพึงพอใจในแต่ละงานอย่างน้อยต้องมีการกำหนดกรอบงาน ที่จะประเมินประกอบด้วย (1)ความพึงพอใจต่อขั้นตอนการให้บริการ (2)ความพึงพอใจต่อช่องทางกรให้บริการ (3)ความพึงพอใจต่อเจ้าหน้าที่ผู้ให้บริการ และ(4)ความพึงพอใจต่อสิ่งอำนวยความสะดวก ว่า เป็นไปตามเป้าหมายขององค์กรปกครองส่วนท้องถิ่นเพียงใด เพื่อเป็นข้อมูลที่สะท้อนให้นำไปพิจารณาปรับปรุง พัฒนา และวางแผนการดำเนินงาน โดยคำนึงถึงความต้องการของประชาชน ให้มีความสำคัญกับงานบริการ นอกจากนี้ยังสามารถเป็นส่วนหนึ่งที่จะสะท้อนการปฏิบัติงานของบุคลากรในสำนักงาน

กระบวนการทำงาน เพื่อให้สามารถพัฒนา การปฏิบัติงานด้านต่าง ๆ ให้สอดคล้องกับความต้องการของ ผู้รับบริการ และสามารถปรับปรุงการปฏิบัติงานด้านการบริการขององค์การบริหารส่วนตำบลให้มี ประสิทธิภาพและประสิทธิผลสูงที่สุดต่อไป

วัตถุประสงค์

1. เพื่อศึกษาระดับความพึงพอใจของผู้รับบริการที่มีต่อการให้บริการองค์การบริหารส่วนตำบล เชียงยืน อำเภอเมือง จังหวัดอุดรธานี ในภาพรวม
2. เพื่อศึกษาระดับความพึงพอใจของผู้รับบริการที่มีต่อการให้บริการขององค์การบริหารส่วน ตำบลเชียงยืน อำเภอเมือง จังหวัดอุดรธานี จำแนกตามงานที่มาขอรับบริการ

ขอบเขตการประเมิน

1. ขอบเขตด้านประชากรและกลุ่มตัวอย่าง

ประชากร สำหรับประชากรที่ใช้วิจัยครั้งนี้ ได้แก่ กลุ่มประชาชนที่มาใช้บริการองค์การบริหาร ส่วนตำบลเชียงยืน อำเภอเมือง จังหวัดอุดรธานี ในปีงบประมาณ 2564

กลุ่มตัวอย่าง กลุ่มตัวอย่างที่เลือกมาเป็นตัวแทนประชากรที่ต้องการศึกษา โดยเป็นประชาชนที่ ไปใช้บริการของหน่วยงานในปีงบประมาณ 2564 ได้มาจากการสุ่มตัวอย่างโดยใช้วิธีเลือกกลุ่มตัวอย่างแบบ บังเอิญ (Accidental Sampling) ได้กลุ่มตัวอย่าง จำนวน 400 คน

2. ขอบเขตด้านตัวแปร

2.1 ความพึงพอใจของผู้รับบริการที่มีต่อการให้บริการ มี 4 ด้าน ได้แก่

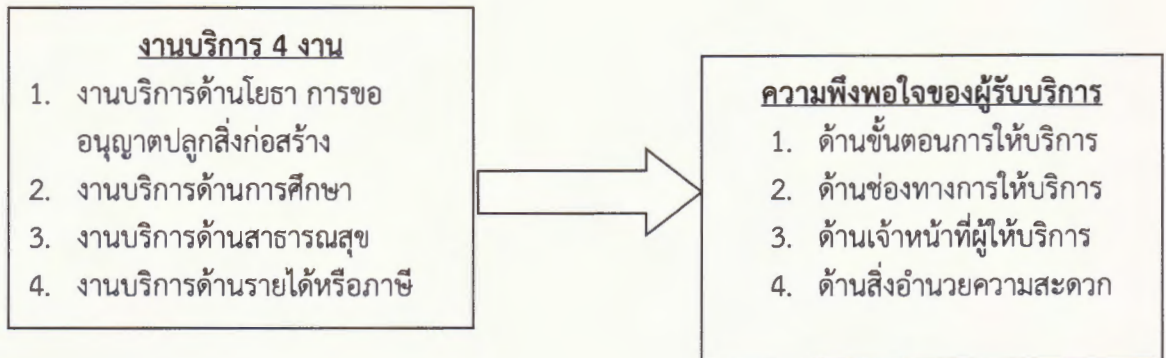
- 2.1.1 ด้านขั้นตอนการให้บริการ
- 2.1.2 ด้านช่องทางการให้บริการ
- 2.1.3 ด้านเจ้าหน้าที่ผู้ให้บริการ
- 2.1.4 ด้านสิ่งอำนวยความสะดวก

2.2 งานด้านบริการ มี 4 งาน ได้แก่

- 2.2.1 งานบริการด้านโยธา การขออนุญาตปลูกสิ่งก่อสร้าง
- 2.2.2 งานบริการด้านการศึกษา
- 2.2.3 งานบริการด้านสาธารณสุข
- 2.2.4 งานบริการด้านรายได้หรือภาษี

กรอบแนวคิดที่ใช้ในการวิจัย

ในการวิจัยครั้งนี้ผู้วิจัยมุ่งศึกษาความพึงพอใจของผู้มาใช้บริการส่วนตำบลเชียงยืน อำเภอมือ จังหวัดอุดรธานี โดยใช้แนวคิดการพัฒนา และการสร้างเครื่องมือประเมินคุณภาพการให้บริการ ตามแนวคิดของพาราซูราแมน, ไชธามอล และเบอร์รี่ (Parasuraman, Zeithamal, & Berry, 1990) เป็นกรอบแนวคิดในการวิจัย ดังนี้



นิยามศัพท์เฉพาะ

1. ความพึงพอใจ หมายถึง ระดับความรู้สึกของผู้มาใช้บริการต่อการปฏิบัติงานด้านต่าง ๆ ขององค์กรปกครองส่วนท้องถิ่น รวมถึงการรับรู้ของบุคคลต่อเรื่องใดเรื่องหนึ่งหรือสิ่งใดสิ่งหนึ่ง โดยปรากฏออกมาในลักษณะชอบหรือไม่ชอบ เห็นด้วยหรือไม่เห็นด้วย พอใจหรือไม่พอใจ ซึ่งจะเกิดขึ้นก็ต่อเมื่อสิ่งนั้นสามารถตอบสนองความต้องการให้แก่บุคคลนั้นได้

2. ขั้นตอนการให้บริการ หมายถึง กระบวนการที่ผู้ให้บริการ ดำเนินการเป็นระบบไม่ยุ่งยาก ซับซ้อน มีความรวดเร็วในการให้บริการ มีความชัดเจนในการอธิบาย ชี้แจง และแนะนำขั้นตอนการให้บริการ มีการให้บริการตามลำดับก่อนหลัง เพื่อให้ผู้รับบริการมีความสะดวกที่ได้รับบริการ ตลอดจนมีระยะเวลาการให้บริการรวดเร็วเหมาะสมกับกิจกรรมหรือสภาพของงาน

3. ช่องทางการให้บริการ หมายถึง วิธีการที่องค์การบริหารส่วนตำบล นำมาใช้เพื่อให้ผู้รับบริการสามารถเข้าถึงงานบริการขององค์กรปกครองส่วนท้องถิ่น ได้อย่างรวดเร็ว ถูกต้อง ทันสมัย การมีช่องทางให้บริการที่หลากหลายและเพียงพอต่อการให้บริการ และช่องทางให้บริการนั้นมีความสะดวก รวดเร็ว รวมถึงการนำเทคโนโลยีและอุปกรณ์ที่ทันสมัยมาใช้ในการให้บริการสารสนเทศ ตลอดจนการมีหน่วยเคลื่อนที่ในการให้บริการ

4. เจ้าหน้าที่ บุคลากรผู้ให้บริการ หมายถึง บุคลากรที่ให้บริการงานด้านต่าง ๆ ขององค์กรปกครองส่วนท้องถิ่น ทำหน้าที่ดูแลผู้รับบริการด้วยความเอาใจใส่ กระตือรือร้น และมีความพร้อมในการให้บริการ เป็นผู้ที่มีความรู้ความสามารถในงาน ตอบคำถามในงานได้อย่างชัดเจน ถูกต้อง ปฏิบัติต่อผู้รับบริการอย่างเสมอภาค รวมถึงกิริยามารยาท บุคลิกภาพ และความซื่อสัตย์สุจริตของเจ้าหน้าที่ หรือบุคลากรผู้ให้บริการ

5. สิ่งอำนวยความสะดวก หมายถึง วัสดุ อุปกรณ์ที่จัดเตรียมไว้ให้แก่ผู้เข้ารับบริการ ซึ่งมีอยู่อย่างเพียงพอและทันสมัยตลอดจนการจัดบริหารของส่วนงานบริการและภายในองค์กรปกครองส่วนท้องถิ่นอย่างเพียงพอ สะอาด เป็นระเบียบเรียบร้อย มีป้ายประชาสัมพันธ์และป้ายประชาสัมพันธ์ ป้ายแสดงสถานที่บอกจุดบริการชัดเจน สามารถเห็นได้ง่าย และเข้าใจง่าย รวมถึงแบบฟอร์มต่างๆ มีเพียงพอและพร้อมให้บริการ

6. ผู้รับบริการ หมายถึง ประชาชนที่เข้ารับบริการขององค์การบริหารส่วนตำบลเชียงยืน อำเภอมือเมือง จังหวัดอุดรธานี

ประโยชน์ที่คาดว่าจะได้รับ

1. ทำให้ทราบระดับความพึงพอใจของผู้รับบริการที่มีต่อการให้บริการขององค์การบริหารส่วนตำบลเชียงยืน อำเภอมือเมือง จังหวัดอุดรธานี ในด้านขั้นตอนการให้บริการ ด้านช่องทางการให้บริการ ด้านเจ้าหน้าที่ผู้ให้บริการ และด้านสิ่งอำนวยความสะดวก

2. ทำให้ผู้บริหารหน่วยงานที่เกี่ยวข้อง ได้นำผลการศึกษาไปเป็นแนวทางในการเสนอแนะเชิงนโยบายและเชิงปฏิบัติงานแก่หน่วยงานที่เกี่ยวข้อง เพื่อปรับปรุงการให้บริการให้ดียิ่งขึ้นต่อไป

บทที่ 2 วรรณกรรมที่เกี่ยวข้อง

ในการประเมินความพึงพอใจของประชาชนที่มีต่อการให้บริการองค์การบริหารส่วนตำบลเชียงยืน อำเภอเมือง จังหวัดอุดรธานี โดยคณะผู้ประเมินได้ศึกษาค้นคว้าวรรณกรรมที่เกี่ยวข้องจากเอกสารและงานวิจัยต่างๆ ดังนี้

1. แนวคิดและทฤษฎีเกี่ยวกับการบริการ
2. แนวคิดเกี่ยวกับการให้บริการสาธารณะ
3. แนวคิดและทฤษฎีเกี่ยวกับความพึงพอใจ
4. ข้อมูลพื้นฐานทั่วไปขององค์การบริหารส่วนตำบลเชียงยืน
5. งานวิจัยที่เกี่ยวข้อง

1. แนวคิดและทฤษฎีเกี่ยวกับการบริการ

แนวคิดการบริการ

1.1 ความหมายของการบริการ

ความหมายของการบริการ การบริการ (Service) มีนักวิชาการและผู้เชี่ยวชาญด้านการบริการ ได้ให้ความหมายไว้ดังนี้ พจนานุกรมฉบับราชบัณฑิตยสถาน พุทธศักราช 2542 ได้ให้คำจำกัดความของคำว่า “การบริการ” หมายถึง การปฏิบัติรับใช้ การให้ความสะดวกต่างๆ เช่น ให้บริการ ใช้บริการ เป็นต้น

วีรพงษ์ เฉลิมจิระรัตน์ (2539 :14) สรุปถึงคุณภาพในการบริการว่า คุณภาพของการบริการคือ ความสอดคล้องกับความต้องการของลูกค้า ระดับความสามารถของการบริการในการบำบัดความต้องการของลูกค้า ระดับความพึงพอใจของลูกค้า หลังจากได้รับบริการไปแล้ว

ชื่นจิตร แจ้งเจนกิจ (2540: 1 อ้างถึงในวีรช พงศ์นภารักษ์, 2550: 7) ได้กล่าวว่า การบริการ (service) คือ กิจกรรมหรือการดำเนินงานใด ๆ ที่บุคคลในฝ่ายหนึ่งสามารถนำเสนอให้กับบุคคลอื่น โดยกิจกรรมหรือการดำเนินงานนั้น ๆ ไม่สามารถจับต้องได้ (intangible) และไม่ก่อให้เกิดกรรมสิทธิ์ในสิ่งของใด ๆ

จินตนา บุญบงการ (2545, 40) ได้กล่าวถึงความหมายของการบริการไว้ว่า การบริการ หมายถึง สิ่งที่จับ สัมผัสและต้องได้ยาก และในขณะเดียวกันก็เสื่อมสภาพได้ง่าย และจะกระทำขึ้นทันทีและส่งมอบให้ทันทีหรือเกือบทันที

दनัย เทียนพุด (2545 : 11 – 12) กล่าวถึงการบริการว่า หมายถึง

1. การสนองตอบความต้องการแก่ผู้รับ ผู้ซื้อ ทั้งเชิง “รูปธรรม” และ “นามธรรม”
2. การปฏิบัติให้เกิดความสมดุลระหว่าง “การให้” และ “การรับ”
3. การแลกเปลี่ยนในส่วนที่ขาดแคลนของแต่ละฝ่าย
4. การใช้ความมีอัธยาศัย ควบคู่ไปกับความสะดวก รวดเร็ว และถูกต้องแก่ผู้รับบริการ
5. การไม่เอาเปรียบ และไม่ถือโอกาสแสวงหาประโยชน์จากผู้รับบริการในทุกสถานะ
6. การเต็มใจปฏิบัติตามเงื่อนไขที่ตั้งสัญญาไว้กับลูกค้า ซึ่งจะชักนำให้ลูกค้ากลับมาใช้บริการซ้ำอีก

ในคราวต่อไป

7. การให้ทั้งรูปธรรมและนามธรรมเชิงความสะดวก รวดเร็ว ถูกต้อง และด้วยอัธยาศัยเป็นพื้นฐาน

สมชาติ กิจยรรยง (2545 : 11) ให้ความหมายของการบริการ หมายถึง การบริการ เป็นกระบวนการของการปฏิบัติตนเพื่อผู้อื่น หรืออีกนัยหนึ่งคือ การช่วยเหลือหรืออนุเคราะห์หรือ ให้ความสะดวก และกิจกรรมที่ทำเพื่อผู้อื่นตามหน้าที่การงาน

ฉัตรพร เสมอใจ (2546, 10) ได้แสดงทัศนะเกี่ยวกับการบริการไว้ว่า การบริการเป็นกิจกรรม ประโยชน์ หรือความพึงพอใจที่จะจัดทำเพื่อเสนอขายหรือกิจกรรมที่จัดทำขึ้นร่วมกับการขายสินค้า

อภิชาติ พจนจิราภรณ์ (2547 : 101) ได้ให้ความหมายของเจ้าหน้าที่ผู้ให้บริการว่า หมายถึง บุคคล ที่มีความเชี่ยวชาญส่วนบุคคล สามารถทำได้ดีเป็นพิเศษในเรื่องใดได้อย่างคล่องแคล่ว และถูกต้อง

สมิต สัจฉกร (2548 : 13) ให้ความหมายของการบริการ หมายถึง การให้ความช่วยเหลือ หรือ การดำเนินการเพื่อประโยชน์ของผู้อื่นนั้น จะต้องมียุทธศาสตร์ปฏิบัติ มิใช่ว่าการให้ความช่วยเหลือ หรือ การทำประโยชน์ต่อผู้อื่น จะเป็นไปตามใจเรา ซึ่งเป็นผู้บริการ

อเนก สุวรรณบัณฑิต และภาสกร อดุลพัฒนกิจ (2548 : 18) ให้ความหมายของ การบริการ หมายถึง การกระทำใดๆ เพื่อช่วยเหลือ การให้ความช่วยเหลือ การดำเนินการที่เป็นประโยชน์ ต่อผู้อื่น โดยเป็น การปฏิบัติด้วยความเอาใจใส่อย่างมีเมตตริจิต

ธีรกิติ นวรัตน์ ณ อยุธยา (2549 : 124) ได้ให้ความหมายของเจ้าหน้าที่ผู้ให้บริการว่า หมายถึง บุคคลทั้งหมดที่มีส่วนร่วมในการนำเสนอบริการ (ให้กับลูกค้า) ซึ่งมีอิทธิพลต่อการรับรู้ของลูกค้า ซึ่งบุคคล ในที่นี้จะรวมถึงพนักงานของกิจการ ลูกค้า (ที่มาใช้บริการ) และลูกค้าคนอื่น ๆ ที่ร่วมอยู่ในสิ่งแวดล้อมของ บริการนั้นด้วย

ว.วชิรเมธี (2552 : 17 - 18) กล่าวว่า การบริการ คือ งานของเรา คนทำงาน ทุกคนควรรู้ และ มีหัวใจบริการ (Service Mind) เป็นอันดับหนึ่ง การบริการจึงเป็นหัวใจหลักของการทำงาน หากเราทำ ให้คนอื่นรู้สึกแย่ เราควรรู้สึกแย่มากกว่า เพราะเขาจะแยจจากเราครั้งเดียวทำให้จดจำจนวันตาย ตรงกันข้าม ถ้าเขาประทับใจเราแม้ครั้งเดียวที่พบกันก็จะประทับใจไปจนวันตายเช่นเดียวกัน ดังนั้น การให้บริการนี้ เป็นหัวใจของคนทำงาน บางครั้งไม่ได้ใช้เพียงฝีมือ แต่ต้องใช้หัวใจของการเป็นนักบริการด้วย

จิตตินันท์ เดชะคุปต์ (2538 : 8) ให้ความหมายของการบริการ หมายถึง กิจกรรมหรือกระบวนการ ดำเนินการอย่างใดอย่างหนึ่งของบุคคลหรือองค์การ เพื่อตอบสนองความต้องการของบุคคลอื่นและ ก่อให้เกิดความพึงพอใจจากผลของการกระทำนั้น ซึ่งการบริการที่ดีจะเป็นการกระทำ ที่สามารถสนองตอบ ความต้องการของผู้ที่แสดงเจตจำนงให้ได้ตรงกับสิ่งที่บุคคลนั้นคาดหวังไว้ พร้อมทั้งทำให้บุคคลดังกล่าวเกิด ความรู้สึกดีและประทับใจต่อสิ่งที่ได้รับในเวลาเดียวกัน ในความหมายนี้ครอบคลุมการบริการทุกด้านไม่ว่า จะเป็นการบริการทั่วไปหรือการบริการเชิงพาณิชย์ นอกจากนี้คำว่า “การบริการ” ยังมีคำอื่นที่เกี่ยวข้องกับ การบริการเชิงพาณิชย์และพบใช้บ่อย ดังนี้ผู้ให้บริการ (service provider) หมายถึง ผู้ที่ดำเนินงานเกี่ยวข้อง กับการนำเสนอสินค้าหรือบริการอย่างใดอย่างหนึ่งเพื่อตอบสนองความต้องการของผู้มาใช้บริการ ซึ่งครอบคลุมทั้งผู้ประกอบการหรือผู้บริหารการบริการ (service manager) และผู้ปฏิบัติงานบริการ หรือ พนักงานบริการ (service personnel) ผู้รับบริการ (customer) หมายถึง ผู้ที่แสดงความต้องการซื้อสินค้า หรือบริการ หรืออาจเรียกว่า ผู้บริโภค(consumer) ซึ่งมีความหมายใกล้เคียงกัน กล่าวคือ ผู้ที่มีความ ต้องการใช้ สินค้าหรือบริการ

การบริการ (Service) มีความหมายอยู่ 2 ระดับ ได้แก่ ความหมายในระดับพฤติกรรม (Behavioral Approach) และความหมายในระดับสถาบัน (Institutional Approach) (ชูษณะ รุ่งปัจฉิม, 2538 :181) กล่าวคือ

ความหมายในระดับพฤติกรรมเป็นการมุ่งพิจารณาถึงการบริการในฐานะที่เป็นกระบวนการในการปฏิบัติ หรือลงมือกระทำในเรื่องใดเรื่องหนึ่งโดยมุ่งตอบสนองความต้องการของผู้ใช้บริการ ในแง่นี้ การบริการจึงเป็นการปะทะสังสรรค์ หรือการมีการกระทำระหว่างกันของผู้ใช้บริการ ซึ่งเป็นความหมายที่เน้นความสำคัญของการบริการในฐานะที่เป็นกิจกรรมที่มีการเคลื่อนไหว (Motion activity)

ความหมายในระดับสถาบัน เป็นการมุ่งพิจารณาถึงการบริการในฐานะที่เป็นเรื่องของการประกอบธุรกิจบริการหรือ อุตสาหกรรมบริการ (Service as a social institution) ซึ่งมีบทบาท และหน้าที่ต่อสังคมในด้านต่างๆ (Social function) ตามลักษณะการจัดแบ่งหมวดหมู่ของการบริการออกตามประเภทหรือกลุ่มของกิจกรรมที่มีส่วนสัมพันธ์ ซึ่งในแง่ของการบริการตามความหมายที่สองจะมีขอบเขตกว้างกว่าในความหมายแรก หรืออีกนัยหนึ่งอาจกล่าวได้ว่าการบริการตามความหมายในระดับพฤติกรรมเป็นเพียงส่วนหนึ่งของความหมายระดับสถาบัน

บริการ หมายถึงการกระทำที่เปี่ยมไปด้วยความช่วยเหลือ ; การดำเนินการที่เป็นประโยชน์ต่อผู้อื่น ; การให้ความช่วยเหลือ (Lash อ้างอิงใน ปลายฝัน , 2536 : 12)

การบริการ หมายถึง กิจกรรมหรือปฏิบัติการใดๆ ที่กลุ่มบุคคลหนึ่งสามารถนำเสนอให้อีกกลุ่มบุคคลหนึ่งซึ่งไม่สามารถจับต้องได้ และไม่ได้ส่งผลของความเป็นเจ้าของสิ่งใด ทั้งนี้การกระทำดังกล่าวอาจจะรวม หรือไม่รวมอยู่กับสินค้าที่มีตัวก็ได้ (Kotlor อ้างอิงใน จิตตินันท์ , 2530 : 6)

การบริการ คือ กิจกรรมหนึ่ง หรือชุดของกิจกรรมหลายอย่างที่มีลักษณะไม่มากก็น้อยที่จับต้องไม่ได้ ซึ่งโดยทั่วไปไม่จำเป็นต้องทุกกรณีเกิดขึ้นจากการปฏิสัมพันธ์ระหว่างลูกค้ากับพนักงานบริการ และ/หรือลูกค้ากับบริษัทผลิตสินค้า และ/หรือลูกค้ากับระบบการให้บริการที่ได้จัดไว้เพื่อช่วยผ่อนคลายปัญหาของลูกค้า (Gronoos อ้างอิงใน จิตตินันท์ . 2530 :6)

การบริการ เป็นกระบวนการของการปฏิบัติตนเพื่อผู้อื่น ดังนั้นผู้ที่จะให้การบริการจึงควรมีคุณสมบัติที่สามารถจะอำนวยความสะดวก และทำตนเพื่อผู้อื่นอย่างมีความรับผิดชอบ และมีความสุข (สมชาย , 2537 : 42)

พจนานุกรมฉบับ Student Dictionary ของ The American Heritage (1944 :864) ได้ให้ความหมายของคำว่า Service ว่าหมายถึง การทำงานหรืออาชีพที่ทำงานเพื่อบุคคลอื่น

บริการเป็นผลที่ได้จากงานในส่วนที่ประสานระหว่างผู้ส่งมอบกับลูกค้าและจากงานภายในกิจการของผู้ส่งมอบเพื่อให้เป็นไปตามความต้องการของลูกค้า (International Standard, 1996 : 2)

จากความหมายบริการที่กล่าวมา สามารถสรุปได้ว่า บริการ หมายถึง การให้ความช่วยเหลือหรือการอำนวยความสะดวกต่อผู้อื่นด้วยความเต็มใจ มีความเท่าเทียมกัน และไม่แสวงหาประโยชน์จากผู้รับตามเป้าหมายและความตั้งใจในบริการ

1.2 ประเภทของการบริการ

จากการให้ความหมายข้างต้นจะเห็นได้ว่าธุรกิจบริการนั้นมีมากมายหลายแขนง นอกเหนือจากที่กล่าวมาแล้วเป็นต้นว่า การบริการด้านการเงินการธนาคาร การบริการทางการศึกษา การบริการด้านความบันเทิง อย่างไรก็ตามในบรรดาธุรกิจบริการเหล่านั้น ชูชนะ รุ่งปัจฉิม (2538 : 181) ได้จำแนกความแตกต่างโดยคำนึงถึงเป้าหมายของการบริการเป็นสำคัญแบ่งได้เป็น 2 ประเภท คือ

1.2.1 การบริการด้านธุรกิจ (Business service) ซึ่งหมายถึง การบริการที่มีลักษณะดำเนินการในเชิงธุรกิจ มุ่งแสวงหากำไรเป็นสำคัญ การบริการในลักษณะนี้ได้แก่ การบริการของหน่วยงานต่าง ๆ ของรัฐ เช่น การบริการสาธารณสุข การบริการสังคมสงเคราะห์ เป็นต้น

1.2.2 การบริการสาธารณะ (Public Service) ซึ่งหมายถึง การบริการที่มีลักษณะการดำเนินการ โดยระบอบราชการมุ่งประโยชน์สุขและสวัสดิภาพของประชาชนในสังคมเป็นสำคัญ การบริการในลักษณะนี้ ได้แก่ การบริการของหน่วยงานต่าง ๆ ของรัฐ เช่น การบริการสาธารณสุข การบริการขององค์กรปกครองส่วนท้องถิ่น การบริการสังคมสงเคราะห์ เป็นต้น

1.3 องค์ประกอบของการบริการ

อุตสาหกรรมของการบริการนั้นมีความเกี่ยวข้องกับบุคคลในหลายฝ่าย ซึ่งต่างฝ่ายก็มีความสัมพันธ์ที่ก่อให้เกิดงานบริการ ชูษณะ รุ่งปัจฉิม (2538:181-182) ได้อธิบายถึงองค์ประกอบสำคัญของการบริการว่าประกอบไปด้วย 3 ส่วน คือ

1.3.1 ผู้ให้บริการ ซึ่งในที่นี้หมายถึงทั้งองค์การที่ประกอบธุรกิจบริการ และบุคลากรหรือพนักงานที่ทำหน้าที่ในการให้บริการ

1.3.2 กระบวนการในการให้บริการ หรืออีกนัยหนึ่งก็คือวิธีการให้บริการ

1.3.3 ผู้รับบริการ ซึ่งองค์ประกอบเหล่านี้ก็มีความแตกต่างกันไปตามประเภทของการบริการ ยกตัวอย่างในเรื่องของผู้รับบริการ หากเป็นการบริการสาธารณะ ผู้รับบริการก็มักหมายถึงประชาชนโดยทั่วไป ในขณะที่การบริการด้านธุรกิจก็จะหมายถึงเฉพาะผู้ที่มาซื้อบริการนั้น ๆ

1.4 คุณภาพการบริการ

อิฎฐพร ภูเจริญ (2539) กล่าวถึงคุณภาพว่าอาจมีหลายมุมมองที่แตกต่างกันออกไปขึ้นอยู่กับว่าใครจะเป็นผู้วิเคราะห์ แต่คุณภาพนั้นต้องสามารถประเมินได้ หรืออาจเขียนออกมาเป็นสูตรได้ว่า

$$\text{คุณภาพ} = \text{ความพึงพอใจของลูกค้า} = \frac{\text{บริการที่ได้รับ}}{\text{บริการที่คาดหวังไว้}}$$

Zimmerman และ Enell (1988 : 33.6 -33.7) ได้ให้ความหมายของคำว่า คุณภาพการบริการ (Service Quality) ว่าคุณภาพของการบริการเริ่มต้นที่เหมาะสมกับการได้เป็นการตอบสนองถึงความจำเป็นของลูกค้าในด้านราคา , เวลาการจัดส่ง และเหมาะสมกับความตั้งใจ หรือเป้าหมายของลูกค้า

โดยสรุปแล้วคุณภาพในการบริการหมายถึง ลักษณะเฉพาะหรือลักษณะคุณสมบัติของการบริการที่ตอบสนองความต้องการ และสร้างความพึงพอใจเพื่อให้เกิดความเชื่อมั่นในการบริการ

ทฤษฎีของการบริการ

Mille(อ้างถึงใน พัทธ์ชัย,2538:33)กล่าวว่าเป้าหมายสำคัญของการบริการ คือ การสร้างความพึงพอใจในการให้บริการของประชาชน โดยมีหลักหรือแนวทาง คือ

การให้บริการอย่างเสมอภาค (Equitable Service) หมายถึง ความยุติธรรมในการบริการ งานภาครัฐที่มีฐานคติที่ว่าคนทุกคนเท่าเทียมกัน ดังนั้นประชาชนทุกคนจะได้รับการปฏิบัติอย่างเท่าเทียมกัน ในแง่มุมมองของกฎหมาย ไม่มีการแบ่งแยกกีดกันในการให้บริการ ประชาชนจะได้รับการปฏิบัติในฐานะที่เป็นปัจเจกบุคคลที่ใช้มาตรฐานการให้บริการเดียวกัน

การให้บริการที่ตรงเวลา (Timely Service) หมายถึง การบริการจะต้องมองว่าการให้บริการสาธารณะจะต้องตรงต่อเวลา ผลการปฏิบัติงานของหน่วยงานภาครัฐจะถือว่าไม่มีประสิทธิภาพเลย ถ้าไม่มีการตรงต่อเวลา ซึ่งจะสร้างความไม่พึงพอใจให้แก่ประชาชน

การให้บริการอย่างเพียงพอ (Ample service) หมายถึง การให้บริการสาธารณะต้องมีลักษณะมีจำนวนการให้บริการ และสถานที่ให้บริการอย่างเหมาะสม (The Right Quantity at the right

geographical location) มิลเลท เห็นว่า ความเสมอภาค หรือการตรงต่อเวลา จะไม่มีความหมายเลย ถ้ามีจำนวนการให้บริการไม่เพียงพอสำหรับจำนวนของผู้รับบริการ

การให้บริการอย่างต่อเนื่อง (Continuous Service) หมายถึง การให้บริการสาธารณะที่เป็นไปอย่างสม่ำเสมอ โดยยึดประโยชน์ของสาธารณะเป็นหลัก ไม่ใช่ยึดความพึงพอใจของหน่วยงานที่ให้บริการว่าจะให้หรือหยุดบริการเมื่อใดก็ได้

กรอนรูส (Gronroos, 1982; 1990: 17) ได้ให้ความหมายของคุณภาพการให้บริการว่าจำแนกได้ 2 ลักษณะคือ คุณภาพเชิงเทคนิค (Technical Quality) อันเกี่ยวกับผลลัพธ์ หรือสิ่งที่ผู้รับบริการได้รับจากบริการนั้น โดยสามารถที่จะวัดได้เหมือนกับการประเมินได้คุณภาพของผลิตภัณฑ์ (Product Quality) ส่วนคุณภาพเชิงหน้าที่ (Functional Quality) เป็นเรื่องที่เกี่ยวข้องกับกระบวนการของการประเมินนั่นเอง

ครอสบี (Crosby, 1988: 15) กล่าวไว้ว่า คุณภาพการให้บริการหรือ “Service Quality” นั้นเป็นแนวคิดที่ถือหลักการการดำเนินงานบริการที่ปราศจากข้อบกพร่อง และตอบสนองตรงตามความต้องการของผู้บริการ และสามารถที่จะทราบของต้องการของลูกค้าหรือผู้รับบริการได้ด้วย

วีรพงษ์ เกลิมจิรรัตน์ (2543, 14-15) คุณภาพการให้บริการ คือความสอดคล้องกันของความต้องการของลูกค้าหรือผู้รับบริการ หรือระดับของความสามารถในการให้บริการที่ตอบสนองความต้องการของลูกค้าหรือผู้รับบริการอันทำให้ลูกค้าหรือผู้รับบริการเกิดความพึงพอใจจากบริการที่เขาได้รับ

ส่วนสมวงศ์ พงศ์สถาพร (2550: 66) เสนอความเห็นไว้ว่า คุณภาพการให้บริการ เป็นทัศนคติที่ผู้รับบริการสะสมข้อมูลความคาดหวังไว้ว่าจะได้รับจากบริการ ซึ่งหากอยู่ในระดับที่ยอมรับได้ (Tolerance Zone) ผู้รับบริการก็จะมี ความพึงพอใจในการให้บริการ ซึ่งจะมีระดับแตกต่างกันออกไปตามความคาดหวังของแต่ละบุคคล และความพึงพอใจนี้เอง เป็นผลมาจากการประเมินผลที่ได้รับจากบริการนั้น ณ ระยะเวลาหนึ่ง

George (1991 : 263-266) การบริการลูกค้า หรือผู้รับบริการ (The Customer – service) เป็นกลยุทธ์ทางการจัดการที่ประยุกต์มาจากหน่วยงานเอกชน องค์การที่ประสบผลสำเร็จในการให้บริการแก่ผู้รับบริการ เชื่อว่าการให้บริการแก่ผู้รับบริการเป็นเครื่องมือที่จะนำไปสู่การบรรลุเป้าหมายและสร้างความสำเร็จให้แก่องค์การหรือหน่วยงาน การบริการลูกค้าเป็นกลยุทธ์ทางการจัดการที่เน้นในเรื่องการตอบสนองความคาดหวังของลูกค้า ซึ่งอยู่บนพื้นฐานของแนวคิดที่ว่าความพึงพอใจของผู้รับบริการจะนำไปสู่การบรรลุเป้าหมายขององค์การ จากทิศทางที่กล่าวมาจะพบว่า องค์การจำเป็นต้องเน้นในเรื่องของผู้รับบริการ เช่น ถ้าผู้รับบริการต้องการตัดสินใจที่รวดเร็ว ยุทธวิธีที่ต้องใช้ คือ การให้อำนาจ และการจัดการแบบมีส่วนร่วม

2. แนวคิดเกี่ยวกับการให้บริการสาธารณะ

การบริการสาธารณะ (Public service) (บรรจบ, 2523 : 80-82) หมายถึง กิจการทุกประเภทที่รัฐจัดทำขึ้นเพื่อตอบสนองความต้องการส่วนรวมของประชาชนอาจแบ่งแยกได้ 2 ประเภท คือ กิจกรรมที่ตอบสนองความต้องการให้ได้รับความปลอดภัยอย่างหนึ่ง และกิจกรรมที่ตอบสนองความต้องการในด้านความสะดวกสบายในการดำเนินชีวิต

การบริการประชาชนโดยหน่วยงานของรัฐ (ปรีชญา , 2540:6) คือการบริการประชาชนโดยหน่วยงานของรัฐ เป็นการอำนวยความสะดวกที่หน่วยงานของรัฐจัดให้ประชาชน ทั้งนี้หน่วยงานอาจกำหนดให้

ประชาชนไปรับบริการที่หน่วยงานของรัฐ หรืออาจส่งเจ้าหน้าที่ออกไปบริการในจุดที่สะดวกสำหรับประชาชนก็ได้

การให้บริการสาธารณะ (เทพศักดิ์ ,2536 :13) คือ การที่บุคคล หรือหน่วยงานที่มีอำนาจหน้าที่ที่เกี่ยวข้องกับการให้บริการสาธารณะ ซึ่งอาจจะเป็นของรัฐ หรือเอกชน มีหน้าที่ในการส่งต่อการให้บริการแก่ประชาชน โดยมีจุดมุ่งหมายเพื่อตอบสนองต่อความต้องการของประชาชนโดยส่วนรวม

Verma (อ้างใน กฤตช์ , 2538) ได้พิจารณาการให้บริการสาธารณะว่าเป็นการเคลื่อนย้ายเรื่องที่ทำให้บริการจากจุดหนึ่งไปยังอีกจุดหนึ่ง เพื่อให้เป็นไปตามที่ต้องการ

Fitzgerald และ Durant (อ้างใน วัลภา , 2532 : 1111) ได้ให้ความหมายเกี่ยวกับการให้บริการสาธารณะ ว่า หมายถึง การประเมินผลการปฏิบัติงานด้านการให้บริการของหน่วยงาน โดยมีพื้นฐานที่เกิดจากรับรู้ (Perceptions) ถึงการส่งมอบบริการที่แท้จริงซึ่งการประเมินผลนี้แตกต่างกันไป ทั้งนี้ขึ้นอยู่กับประสบการณ์ที่แต่ละบุคคลได้รับเกณฑ์ (Criteria) ที่แต่ละบุคคลตั้งไว้ รวมทั้งการตัดสินใจ (Judgement)

กล่าวโดยสรุปการให้บริการสาธารณะ หมายถึง บริการของรัฐที่ได้จัดขึ้นเพื่อตอบสนองความต้องการของประชาชนส่วนใหญ่ ด้วยความเสมอภาค และเป็นธรรม

Panandiker และ kshirsagar (1978 : 10) หลักในการให้บริการสาธารณะนั้น พฤติกรรมการปฏิบัติงานของเจ้าหน้าที่ที่ให้บริการประชาชนที่มาติดต่อต้องปฏิบัติตามบรรทัดฐานหรือกฎระเบียบที่วางไว้ โดยไม่ต้องคำนึงถึงความรู้สึก อารมณ์ และความเป็นญาติพี่น้อง หรือเพื่อนฝูง

หลักการสำคัญที่เกี่ยวกับการให้บริการสาธารณะ ในการศึกษาของ ปราโมทย์ สัจรักษ์(2533 : 51) สามารถที่จะแยกพิจารณา ได้ 5 ประการ คือ

1. บริการสาธารณะเป็นกิจการที่อยู่ในความควบคุมของฝ่ายปกครอง
2. บริการสาธารณะมีวัตถุประสงค์ในการตอบสนองความต้องการส่วนรวมของประชาชน
3. การจัดระเบียบ และวิธีการดำเนินการบริการสาธารณะ ย่อมจะแก้ไขเปลี่ยนแปลงได้เสมอ เพื่อให้เหมาะสมแก่ความจำเป็นแห่งกาลสมัย
4. บริการสาธารณะ จะต้องจัดดำเนินการอยู่เป็นนิจ และโดยสม่ำเสมอ ไม่มีการหยุดชะงัก ถ้าบริการสาธารณะต้องหยุดชะงักลงด้วยประการใดๆ ประชาชนย่อมได้รับความเดือดร้อนหรือได้รับความเสียหาย
5. เอกชนย่อมมีสิทธิที่จะได้รับประโยชน์จากบริการสาธารณะเท่าเทียมกัน

กล่าวโดยสรุป หลักการให้บริการสาธารณะเป็นการให้บริการที่จะต้องคำนึงถึงประชาชนโดยส่วนใหญ่ บริการด้วยความเสมอภาคเท่าเทียมกัน

3. แนวคิดและทฤษฎีเกี่ยวกับความพึงพอใจ

3.1 ความหมายของความพึงพอใจ

ความพึงพอใจ (Satisfaction) ตามพจนานุกรมด้านพฤติกรรมศาสตร์ กล่าวว่า เป็นสภาพความรู้สึกของบุคคลที่มีความสุข ความอึดอเมใจ เมื่อความต้องการ หรือแรงจูงใจได้รับการตอบสนอง

ความพึงพอใจ (Satisfaction) ตามพจนานุกรมด้านจิตวิทยา เป็นความความรู้สึกในขั้นแรกเมื่อบรรลุวัตถุประสงค์ และความรู้สึกขั้นสุดท้าย เมื่อบรรลุถึงจุดหมายโดยมีแรงกระตุ้น

ตามหลักจิตวิทยา (Social Psychology) ความพึงพอใจจัดเป็นทัศนคติที่ต้องผ่านกระบวนการรับรู้ และตีความหมายของบุคคล (สถิติ, 2529 : 193)

ไพบูลย์ เจริญพานิช (2539 : 6) ให้ความคิดเห็นว่า ความพึงพอใจเป็นเพียงปฏิกิริยาด้านความรู้สึก ต่อสิ่งเร้า หรือสิ่งกระตุ้นที่แสดงผลออกมาในลักษณะของผลลัพธ์สุดท้ายของกระบวนการประเมิน โดยบ่งบอกทิศทางของการประเมินว่าเป็นไปในลักษณะทิศทางบวก หรือทิศทางลบ หรือไม่มีปฏิกิริยา คือ เฉยๆ ต่อสิ่งเร้า หรือสิ่งกระตุ้นนั้นได้

Minn และคณะ (อ้างในประชัย , 2531 : 36) กล่าวว่า กระบวนการรับรู้ตีความของบุคคลรวมทั้ง การพัฒนาการของทัศนคติของบุคคล ย่อมแตกต่างกันไปตามภูมิหลัง และประสบการณ์ของแต่ละบุคคล ในการประเมินสิ่งที่รับรู้เป็นสำคัญ ด้วยเหตุนี้ บุคคลสองคนอยู่ในสภาพแวดล้อมเดียวกัน และ ภายใต้อสถานการณ์เดียวกันจึงมักเกิดความเข้าใจ และเกิดทัศนคติที่ต่างกันได้

3.2 ทฤษฎีที่เกี่ยวข้องกับความพึงพอใจ

อุกกฤษฎ์ ทรงชัยสงวน (2543, หน้า 43) ได้รวบรวมกลุ่มแนวคิดเกี่ยวกับความพึงพอใจในรูปแบบ ของแรงจูงใจไว้ 4 กลุ่ม คือ

3.2.1 ทฤษฎีแรงจูงใจของมาสโลว์ (Maslow's Theory motivation) ทฤษฎีนี้เขาได้เสนอ ความต้องการในด้านต่างๆ กันของมนุษย์ เรียงลำดับจากความต้องการขั้นพื้นฐาน เพื่อการอยู่รอด ไปจนถึง ความต้องการทางสังคม และความต้องการยอมรับนับถือจากกลุ่มว่าตนมีคุณค่าและพัฒนาตนเอง ให้ก้าวหน้ายิ่งขึ้น มาสโลว์ถือว่าการเรียงลำดับความต้องการนี้มีความสำคัญ โดยมนุษย์จะมีความต้องการ ในระดับสูง ๆ ได้ก็ต่อเมื่อความต้องการขั้นพื้นฐานได้รับการตอบสนองแล้ว

3.2.2 ทฤษฎีการจูงใจ การบำรุงรักษาของ Herz berg ได้กล่าวถึงปัจจัยการจูงใจ ซึ่งเป็น ตัวกระตุ้นให้ผู้ปฏิบัติงานด้านความพึงพอใจ ได้แก่ โอกาส ความสำเร็จ การยอมรับ ความรับผิดชอบ ความเจริญก้าวหน้า และปัจจัยการบำรุงรักษา ซึ่งเป็นตัวขัดขวางความพึงพอใจ ได้แก่ นโยบายขององค์กร สภาพการทำงาน ความสัมพันธ์ระหว่างบุคคล

3.2.3 ทฤษฎีแรงจูงใจของ Mc celland ซึ่งแบ่งความต้องการของมนุษย์ออกเป็น 3 ประเภท คือ ความต้องการความสำเร็จ ความต้องการมีอำนาจ และความต้องการความสัมพันธ์ โดยความต้องการ ความสำเร็จ หรือเรียกว่า แรงจูงใจใฝ่สำเร็งนั้น ถ้าบุคคลใดมีสูงจะมีความปรารถนาที่จะทำสิ่งหนึ่งให้ลุ่ลง ไปด้วยดี

3.2.4 ทฤษฎีการคาดหวังของ Vroom ได้เสนอแนวคิดเกี่ยวกับแรงจูงใจในการทำงานของ บุคคล จะประเมินความเป็นไปได้ของผลที่บังเกิดขึ้นแล้ว จึงดำเนินการปฏิบัติตามที่ตนคาดหวังไว้ การจูงใจ ขึ้นอยู่กับการคิดของมนุษย์ต่อผลที่เกิดขึ้น ทฤษฎีการคาดหวังของ Vroom นี้ ทำนายว่าบุคคลจะร่วม กิจกรรมที่เขาคาดหวังว่าจะได้รับรางวัลหรือสิ่งต่างๆ ที่เขาปรารถนา

มิเชล แบร์ (Micheal Beer อ้างถึงใน สมหมาย เปียถนอม, 2551, หน้า 7) ได้ให้ความหมายของ ความพึงพอใจไว้ว่า เป็นทัศนคติของคนที่มีต่อสิ่งใดสิ่งหนึ่ง

1. V มาจากคำว่า Valance หมายถึง ความพึงพอใจ
2. I มาจากคำว่า Instrumentality หมายถึง สื่อ เครื่องมือ วิธีทางนำไปสู่ความพึงพอใจ
3. E มาจากคำว่า Expectancy หมายถึง ความหวังภายในตัวบุคคลนั้นๆ ซึ่งบุคคล มีความต้องการและมีความหวังในหลายสิ่งหลายอย่าง ดังนั้นจึงต้องกระทำด้วยวิธีใดวิธีหนึ่ง เพื่อตอบสนอง ความต้องการหรือสิ่งที่คาดหวังเอาไว้ ซึ่งเมื่อได้รับการตอบสนองแล้วตามที่ตั้งความหวังใน สิ่งที่สูงขึ้นไปเรื่อยๆ ซึ่งอาจจะแสดงในรูปสมการได้ ดังนี้

แรงจูงใจ = ผลของความพึงพอใจ+ความคาดหวัง

ซึ่งหมายถึง แรงจูงใจของบุคคลใดบุคคลหนึ่งต่อการกระทำสิ่งใดสิ่งหนึ่ง เช่น ต่อการประเมินผลงานขององค์กรที่เกี่ยวกับชีวิตความเป็นอยู่ของตน หรือแรงจูงใจที่บุคคลจะเข้าไปมีส่วนร่วมในกิจกรรมขององค์กรใดจะเป็นผลที่เกิดจากทัศนคติขององค์กร หรือการทำงานขององค์กรนั้นรวมกัน ความคาดหวังที่เขาหมายไว้ ถ้ามีทัศนคติที่ดีต่อองค์กร ต่อผลงานขององค์กร และได้รับการตอบสนองทั้งรูปธรรมและนามธรรมเป็นไปตามที่คาดหวังไว้ แรงจูงใจที่จะมีความรู้สึกพึงพอใจก็จะสูง แต่ในทางกลับกัน ถ้ามีทัศนคติในเชิงลบต่องานและการตอบสนองไม่เป็นไปตามที่คาดหวังไว้ แรงจูงใจที่จะมีความรู้สึกพึงพอใจก็จะต่ำไปด้วย

จากความหมายของความพึงพอใจที่รวบรวมนี้ จะเห็นได้ว่า ส่วนใหญ่จะมีความคิดเห็นคล้ายคลึงกัน ซึ่งพอสรุปได้ว่า ความพึงพอใจเป็นความรู้สึกของบุคคลที่มีต่อสิ่งใดสิ่งหนึ่ง และเกิดเป็นความพึงพอใจเมื่อได้รับตอบสนองในสิ่งที่ต้องการ

3.3 องค์ประกอบของความพึงพอใจ

ความพึงพอใจ เป็นความรู้สึกที่อยู่กับปัจจัยหลายประการ เช่น ลักษณะบุคคล สภาพทางเศรษฐกิจ สภาพแวดล้อมทางกายภาพ ตลอดจนทรัพยากรต่างๆ ที่จะเอื้ออำนวย นักวิชาการหลายท่านได้กล่าวถึงองค์ประกอบต่างๆ โดยอาจนำมาพิจารณาได้ดังนี้

ปุระชัย เปี่ยมสมบูรณ์ (2531 : 56) กล่าวว่า พัฒนาการของทัศนคติโดยเฉพาะอย่างยิ่งในรูปของความพึงพอใจ หรือไม่พึงใจต่อสิ่งใดสิ่งหนึ่ง ย่อมต้องอาศัยภูมิหลัง และประสบการณ์เป็นพื้นฐานในการประเมินสิ่งที่รับรู้

Vroom (อ้างใน อรรถกิจ, 2535 : 16) ได้วิเคราะห์ความพึงพอใจ และพบว่า การจะเกิดความพึงพอใจในกิจกรรมใดๆ ต้องมีความเข้าใจ และศรัทธา โดยอาจมีการประชาสัมพันธ์ หรือแนะนำกิจกรรมนั้นๆ ให้ได้รับการยอมรับในเบื้องต้นเสียก่อน จึงจะเป็นพื้นฐานของความพึงพอใจ

George D. Wagenhim และ John H. Reurink (1991 : 263-266) กล่าวถึงปัจจัยที่ทำให้องค์การประสบความสำเร็จในการทำให้ผู้รับบริการพึงพอใจต่อการบริการขององค์กร คือ องค์กรจำเป็นต้องทราบถึงความต้องการของลูกค้า หรือผู้รับบริการ ถึงแม้ว่าความต้องการของลูกค้าจะเป็นเรื่องสลับซับซ้อน และเป็นเรื่องเฉพาะตัว แต่ก็สามารถระบุความต้องการต่างๆไป ของผู้บริการได้ดังนี้

1. ความต้องการข่าวสาร และการติดต่อสื่อสาร เป็นองค์ประกอบที่สำคัญที่สุดของการบริการ ผู้รับบริการทุกคนมีความคาดหวังต่อองค์กร ความคาดหวังที่จะอยู่บนรากฐานของการกระทำ และคำพูดของผู้ให้บริการ
2. ความต้องการในการตอบรับ หมายถึง ผู้ให้บริการจะตอบสนองผู้รับบริการอย่างไรรวมถึงการให้บริการอย่างรวดเร็ว
3. ความต้องการในการแก้ไขปัญหา ผู้ให้บริการควรที่จะสามารถแก้ปัญหาให้แก่ผู้รับบริการได้อย่างมีประสิทธิภาพ
4. ความต้องการที่ตรงต่อเวลา และความมั่นคงในการให้บริการ ผู้รับบริการต้องการได้รับบริการที่เที่ยงตรงต่อเวลา และความมั่นใจว่าเป็นเมื่อเขามาขอรับบริการ ผู้ให้บริการจะต้องจัดหาหรือส่งมอบบริการให้ตามความคาดหวัง
5. ความต้องการให้ผู้ให้บริการที่มีความสามารถ หมายถึง ผู้ให้บริการควรมีทักษะในการปฏิบัติหน้าที่ มีความสามารถในการแก้ปัญหา

6. ความต้องการปฏิบัติงานอย่างถูกต้อง หรือให้มีความผิดพลาดน้อยที่สุด เพราะผลจากความผิดพลาดในการปฏิบัติงาน จะส่งผลต่อความไว้วางใจ และความเชื่อถือของผู้รับบริการ

7. ความต้องการการบริการที่สุภาพ และเป็นมิตร ผู้ให้บริการควรปฏิบัติต่อผู้มารับบริการด้วยความสุภาพ อ่อนโยน และอัธยาศัยที่ดี

Michael R. Solomon (1996 : 323) ได้กล่าวว่า ความพึงพอใจ และความไม่พึงพอใจของลูกค้า ตัดสินได้จากความรู้สึก หรือทัศนคติโดยรวมของลูกค้า เกี่ยวกับสินค้า หรือบริการ เกี่ยวกับสินค้า หรือบริการหลังจากได้ซื้อหรือได้ใช้บริการไปแล้ว

การวัดความพึงพอใจที่มีต่อการบริการ

สาโรช ไสยสมบัติ (2534, หน้า 39) กล่าวว่า ความพึงพอใจที่มีต่อการบริการจะเกิดขึ้น หรือไม่นั้น จะต้องพิจารณาถึงลักษณะของการให้บริการขององค์กร ประกอบกับระดับความรู้สึกของผู้มารับบริการ ในมิติต่างๆ ของแต่ละบุคคล ดังนั้นในการวัดความพึงพอใจต่อการบริการอาจกระทำได้ หลายวิธีดังต่อไปนี้

1. การใช้แบบสอบถาม ซึ่งเป็นวิธีการที่นิยมใช้กันแพร่หลายวิธีหนึ่ง โดยการร้องขอหรือขอความร่วมมือจากกลุ่มบุคคลที่ต้องการวัดแสดงความคิดเห็นลงในแบบฟอร์มที่กำหนดคำตอบไว้ ให้เลือกตอบหรือเป็นคำตอบอิสระ โดยคำถามที่ถามอาจจะถามถึงความพึงพอใจในด้านต่าง ๆ ที่หน่วยงานกำลังให้บริการอยู่ เช่น ลักษณะของการให้บริการ สถานที่ให้บริการ บุคลากรที่ให้บริการ เป็นต้น

2. การสัมภาษณ์ เป็นอีกวิธีหนึ่งที่จะทำให้ทราบถึงระดับความพึงพอใจของผู้ใช้บริการซึ่งเป็นวิธีการที่ต้องอาศัยเทคนิคและความชำนาญพิเศษของผู้สัมภาษณ์ที่จะจูงใจให้ผู้ถูกสัมภาษณ์ ตอบคำถามให้ตรงกับข้อเท็จจริง การวัดความพึงพอใจโดยวิธีการสัมภาษณ์นับว่าเป็นวิธีที่ประหยัด และมีประสิทธิภาพ อีกวิธีหนึ่ง

3. การสังเกต เป็นอีกวิธีหนึ่งที่จะทำให้ทราบถึงระดับความพึงพอใจของผู้ใช้บริการได้โดยวิธีการสังเกตจากพฤติกรรมทั้งก่อนมารับบริการ ขณะรอรับบริการและหลังจากการได้รับบริการแล้ว เช่น การสังเกตกิริยาท่าทาง การพูด สีหน้า และความถี่ของการมาขอรับบริการ เป็นต้นการวัดความพึงพอใจโดยวิธีนี้ ผู้วัดจะต้องกระทำอย่างจริงจังและมีแบบแผนที่แน่นอน จึงจะสามารถประเมินถึงระดับความพึงพอใจของผู้ใช้บริการได้อย่างถูกต้อง

การวัดความพึงพอใจในบริการ มิลเล็ท (Millet อ้างถึงใน สำนักงานคณะกรรมการพัฒนาระบบราชการ, 2554, หน้า 17) ได้กล่าวเกี่ยวกับความพึงพอใจในบริการหรือความสามารถที่จะพิจารณาว่าบริการนั้นเป็นที่พึงพอใจหรือไม่โดยวัดจากการให้บริการอย่างเท่าเทียม คือ การบริการที่มีความยุติธรรม เสมอภาค และเสมอหน้า ไม่ว่าผู้นั้นจะเป็นใคร การให้บริการรวดเร็วทันต่อเวลา คือ การให้บริการตามลักษณะความจำเป็นรีบด่วน และตามความต้องการของผู้รับบริการ การให้บริการอย่างเพียงพอ คือ ความเพียงพอในด้านสถานที่บุคลากรวัสดุอุปกรณ์ต่างๆ การให้บริการอย่าง ต่อเนื่อง และการให้บริการที่มีความก้าวหน้า คือ การพัฒนางานบริการทางด้านปริมาณ และคุณภาพ ให้มีความเจริญก้าวหน้าไปเรื่อย ๆ

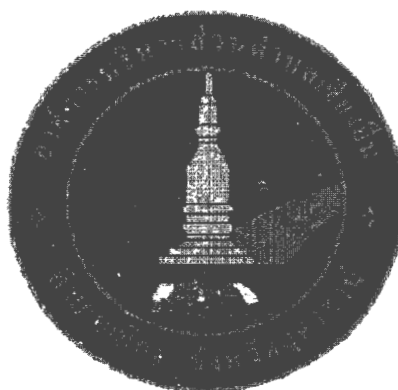
4. ข้อมูลพื้นฐานทั่วไปขององค์การบริหารส่วนตำบลเชียงยืน

4.1 ด้านกายภาพ

สภาพทั่วไป

องค์การบริหารส่วนตำบลเชียงยืน ได้ยกฐานะมาจากสภาตำบลเชียงยืน เป็นองค์การบริหารส่วนตำบลเชียงยืน ตามประกาศกระทรวงมหาดไทย เรื่อง จัดตั้งองค์การบริหารส่วนตำบล มาตรา 40 และ มาตรา 41 แห่งพระราชบัญญัติสภาตำบลและองค์การบริหารส่วนตำบล พ.ศ.2537 เมื่อวันที่ 29 เดือน เมษายน พ.ศ.2539

ภาพตราสัญลักษณ์ประจำองค์การบริหารส่วนตำบลเชียงยืน



1. รูปพระธาตุ แทนความหมายของพระธาตุมิ่งคลาราม ซึ่งเป็นที่เคารพนับถือของราษฎรตำบลเชียงยืน
2. รูปมือประสานกัน แทนความหมาย ความร่วมมือ ร่วมแรง ร่วมใจ ของทุกภาคส่วน ความสามัคคี ความปรองดอง เป็นอันหนึ่งอันเดียวกันของราษฎรในตำบลเชียงยืน
3. รูปถนน เสาไฟฟ้า หมวกรับปริญญา แทนความหมาย ของการพัฒนาความเจริญรุ่งเรืองทางด้านสังคม เศรษฐกิจ การเมือง การศึกษา ศาสนา วัฒนธรรม

4.2 ลักษณะทางกายภาพ

ตำบลเชียงยืน เป็นตำบลที่มีพื้นที่ใกล้เขตตัวเมืองอุดรธานี ซึ่งอยู่ห่างจากที่ว่าการอำเภอเมืองและศาลากลางจังหวัดอุดรธานี เพียง 10 กิโลเมตร โดยมีเส้นทางในการคมนาคม คือ ทางหลวงชนบท อุดร-กุดจับ สามารถเดินทางโดยรถยนต์ และรถโดยสารประจำทางสาย 9 (สามพร้าว-เชียงยืน)

ที่ตั้งองค์การบริหารส่วนตำบลเชียงยืน เลขที่ 232 บ้านเชียงยืน หมู่ที่ 14 ตำบลเชียงยืน อำเภอเมือง จังหวัดอุดรธานี

เขตติดต่อกับตำบลอื่นๆ

ทิศเหนือ	ติดต่อกับ	ตำบลหม่ม่น ตำบลนาแก้ว อำเภอเมืองอุดรธานี
ทิศใต้	ติดต่อกับ	ตำบลเชียงพิณ อำเภอเมืองอุดรธานี
ทิศตะวันออก	ติดต่อกับ	ตำบลบ้านเลื่อม อำเภอเมืองอุดรธานี
ทิศตะวันตก	ติดต่อกับ	ตำบลเชียงเพ็ง อำเภอกุดจับ

เนื้อที่

ตำบลเชียงยืน มีพื้นที่ทั้งหมด จำนวน 40,000 ไร่ หรือประมาณ 64 ตารางกิโลเมตร เป็นพื้นที่อยู่อาศัยและอื่นๆ โดยประมาณ จำนวน 10,000 ไร่ พื้นที่เกษตรกรรมและป่าไม้ จำนวน 30,000 ไร่ โดยมีลำห้วยหลวงไหลผ่านในพื้นที่ หมู่ที่ 1, หมู่ที่ 3, หมู่ที่ 7, หมู่ที่ 9, หมู่ที่ 10, หมู่ที่ 11, หมู่ที่ 17 และหมู่ที่ 18

สภาพภูมิประเทศ

สภาพภูมิประเทศโดยทั่วไปของตำบลเชียงยืน ส่วนใหญ่เป็นพื้นที่ราบลุ่ม เหมาะแก่การทำการเกษตรและเลี้ยงสัตว์

สภาพภูมิอากาศ

ลักษณะภูมิอากาศของตำบลเชียงยืน ฤดูร้อนจะอยู่ในช่วงเดือนมีนาคม ถึงเดือนพฤษภาคม อุณหภูมิสูงสุดประมาณ 42 องศาเซลเซียส ฤดูฝนประมาณปลายเดือนพฤษภาคมถึงเดือนกันยายน มีปริมาณฝนตกชุกที่สุดในช่วงเดือน กรกฎาคม ถึงเดือน สิงหาคม และฤดูหนาว จะอยู่ในช่วงเดือน พฤศจิกายน ถึงเดือนกุมภาพันธ์ของทุกปี

จำนวนหมู่บ้าน

จำนวนหมู่บ้านในเขตองค์การบริหารส่วนตำบลเชียงยืน มีจำนวนทั้งหมด 21 หมู่บ้าน คือ

หมู่ที่ 1	บ้านเชียงยืน
หมู่ที่ 2	บ้านเชียงยืน
หมู่ที่ 3	บ้านอีหลุง
หมู่ที่ 4	บ้านดงหนองโพธิ์
หมู่ที่ 5	บ้านหนองตอ
หมู่ที่ 6	บ้านนาเยีย
หมู่ที่ 7	บ้านป่อง
หมู่ที่ 8	บ้านหนองน้ำเค็ม
หมู่ที่ 9	บ้านหนองหลอด
หมู่ที่ 10	บ้านจำปา
หมู่ที่ 11	บ้านบ่อน้อย
หมู่ที่ 12	บ้านหนองเป็ด
หมู่ที่ 13	บ้านโนนสวรรค์
หมู่ที่ 14	บ้านเชียงยืน
หมู่ที่ 15	บ้านเชียงยืน
หมู่ที่ 16	บ้านหนองหลอด
หมู่ที่ 17	บ้านหนองหลอดพัฒนา
หมู่ที่ 18	บ้านบ่อน้อยพัฒนา
หมู่ที่ 19	บ้านโพธิ์ชัย
หมู่ที่ 20	บ้านเชียงยืน
หมู่ที่ 21	บ้านสุขสำราญ

ด้านการสนับสนุนกลุ่มอาชีพ

องค์การบริหารส่วนตำบลเชียงยืน ได้ให้การสนับสนุนและส่งเสริมกลุ่มอาชีพต่างๆในตำบลเชียงยืน ตามโครงการเศรษฐกิจชุมชน ตั้งแต่ปี 2540 จนถึงปัจจุบัน จำนวน 25 กลุ่ม ดังนี้

- กลุ่มอาชีพด้านหัตถกรรม-งานฝีมือ	จำนวน 4 กลุ่ม
- กลุ่มอาชีพเย็บผ้า	จำนวน 5 กลุ่ม
- กลุ่มอาชีพเกษตรกรผู้เลี้ยงสัตว์	จำนวน 9 กลุ่ม
- กลุ่มอาชีพตีมีด	จำนวน 2 กลุ่ม
- กลุ่มอาชีพแปรรูป-ถนอมอาหาร	จำนวน 2 กลุ่ม
- กลุ่มอาชีพเฟอร์นิเจอร์	จำนวน 3 กลุ่ม

ด้านการอำนวยความสะดวกเกี่ยวกับความปลอดภัยในชีวิตและทรัพย์สิน สวัสดิการของประชาชน

- สถานีตำรวจชุมชน	จำนวน 1 แห่ง
- อาสาสมัครตำรวจบ้าน	จำนวน 10 นาย

5. 5

- อาสาสมัครป้องกันภัยฝ่ายพลเรือน	จำนวน 45 นาย
- รถบรรทุกน้ำเอนกประสงค์	จำนวน 2 คัน
- ถังเคมี	จำนวน 52 ชุด
- พนักงานประจำรถน้ำเพื่อดับเพลิง	จำนวน 3 คน

ด้านการสาธารณสุข คุณภาพชีวิต

1. มีโรงพยาบาลส่งเสริมสุขภาพชุมชนในตำบลเชียงยืน จำนวน 2 แห่ง คือ
 - (1) โรงพยาบาลส่งเสริมสุขภาพตำบลเชียงยืน
 - (2) โรงพยาบาลส่งเสริมสุขภาพตำบลบ้านจำปา

ด้านการศึกษา ศาสนา วัฒนธรรมและภูมิปัญญาท้องถิ่น

โรงเรียนในเขตองค์การบริหารส่วนตำบลเชียงยืน มีจำนวน 10 โรงเรียน ประกอบด้วย

1. โรงเรียนบ้านเชียงยืน
2. โรงเรียนบ้านอีหล่ง
3. โรงเรียนบ้านหนองตอ
4. โรงเรียนบ้านนาเยีย
5. โรงเรียนบ้านป่องมหิตลอนุสรณ์ 6
6. โรงเรียนบ้านหนองน้ำเค็ม
7. โรงเรียนบ้านหนองหลอด
8. โรงเรียนบ้านจำปา
9. โรงเรียนบ้านบ่อน้อยประชาสรรค์
10. โรงเรียนบ้านโนนสวรรค์

ศูนย์พัฒนาเด็กเล็ก จำนวน 10 แห่ง ประกอบด้วย

1. ศูนย์พัฒนาเด็กเล็กวัดธาตุมังคลาราม
2. ศูนย์พัฒนาเด็กเล็กบ้านอีหล่ง
3. ศูนย์พัฒนาเด็กเล็กบ้านดงหนองโพธิ์
4. ศูนย์พัฒนาเด็กเล็กบ้านหนองตอ
5. ศูนย์พัฒนาเด็กเล็กบ้านป่อง
6. ศูนย์พัฒนาเด็กเล็กบ้านหนองน้ำเค็ม
7. ศูนย์พัฒนาเด็กเล็กบ้านหนองหลอด
8. ศูนย์พัฒนาเด็กเล็กบ้านจำปา
9. ศูนย์พัฒนาเด็กเล็กบ้านบ่อน้อย
10. ศูนย์พัฒนาเด็กเล็กบ้านโนนสวรรค์

ด้านการพัฒนาเศรษฐกิจ

การประกอบอาชีพ

แม้ว่าพื้นที่ส่วนใหญ่จะเป็นพื้นที่เกษตรกรรม แต่จากการสำรวจพบว่า สัดส่วนของผู้ที่ประกอบอาชีพเกษตรกรรมน้อยกว่าอาชีพรับจ้าง ทั้งนี้เนื่องจากประชาชนในตำบลเชียงยืนประกอบอาชีพในการทำอุตสาหกรรมขนาดเล็กหรืออุตสาหกรรมในครัวเรือนในการผลิตเฟอร์นิเจอร์ ผลิตภัณฑ์ สินค้าจากไม้ จึงทำให้เกิดการจ้างงานในระดับอุตสาหกรรมขนาดเล็ก ประชาชนส่วนมากมีรายได้เฉลี่ยต่อวันสูง ประกอบกับการประกอบอาชีพเกษตรกรรม ส่วนมากจะเป็นการปลูกข้าว พืชผัก ซึ่งในรอบปี ไม่จำเป็นต้องใช้เวลาในการดูแลมากนักทำให้เกษตรกรส่วนใหญ่มีเวลาเพียงพอที่จะไปประกอบอาชีพอื่นที่มีรายได้ดีกว่าการทำเกษตรกรรม ดังนั้น จึงพบว่าโครงสร้างการประกอบอาชีพของประชาชนจะมีอาชีพรับจ้าง เป็นหลัก รองลงมาคือ เกษตรกรรม และอุตสาหกรรมขนาดเล็กตามลำดับ โดยงานรับจ้างในลักษณะที่เป็นลูกจ้างส่วนใหญ่จะเป็นลูกจ้างรายวันมากกว่าลูกจ้างรายเดือน ซึ่งแสดงให้เห็นว่า ประชากรส่วนใหญ่มีอาชีพที่สามารถสร้างรายได้ที่แน่นอน ไม่ได้ขึ้นอยู่กับฤดูกาลหรือสภาพภูมิอากาศเหมือนอาชีพเกษตรกรรม อย่างไรก็ตาม การที่แรงงานส่วนใหญ่ทำงานรับจ้างภายในท้องถิ่น เช่น อยู่ซ่อมรถยนต์ โรงเลื่อย โรงงานทำเฟอร์นิเจอร์ ฯลฯ ประชากรส่วนใหญ่ก็ยังคงรักษาการทำเกษตรกรรมไว้ ไม่ได้ทอดทิ้งไป แม้ว่าจะมีอาชีพอื่นที่สร้างรายได้ที่ดีกว่ามาแทน และองค์การบริหารส่วนตำบลเชียงยืน ได้สนับสนุนงบประมาณให้กับกลุ่มอาชีพต่างๆ ทั้งในด้านเงินทุน ด้านการส่งเสริมการผลิต การตลาด และอื่นๆ เพื่อให้กลุ่มต่างๆ มีความเข้มแข็ง สามารถสร้างรายได้ให้กับครอบครัว ชุมชน ได้เป็นอย่างดี

ลักษณะทางเศรษฐกิจชุมชน

เนื่องจากการใช้ที่ดินส่วนใหญ่ในเขตพื้นที่เป็นการใช้ที่ดินประเภทเกษตรกรรม ทำให้มีผลผลิตทางการเกษตรที่สำคัญ ได้แก่ ข้าว และพืชผักตามฤดูกาล ฯลฯ สำหรับการทำนาในพื้นที่เกษตรกรรม สามารถทำนาได้ปีละ 2 ครั้ง นาปีและนาปรัง เกษตรกรสามารถใช้น้ำจากคลองชลประทานที่มีน้ำมาจากห้วยหลวง ซึ่งเป็นแม่น้ำสายหลักที่เกษตรกรใช้ทำการเกษตร ด้านอุตสาหกรรม มีอุตสาหกรรมขนาดเล็กหรืออุตสาหกรรมในครัวเรือนหลายแห่ง ส่วนใหญ่จะเป็นประเภทเฟอร์นิเจอร์ที่ทำจากไม้เป็นสินค้าหลักที่ส่งขายตามท้องตลาด แต่ปัจจุบันจะมีต้นทุนในการผลิตสูงเนื่องจากต้องใช้ไม้ที่เป็นวัตถุดิบในการผลิต จำเป็นต้องใช้เวลาและต้นทุนสูงและมีราคาเพิ่มสูงขึ้นเรื่อยๆ

แหล่งบริการด้านการเงิน

ในเขตองค์การบริหารส่วนตำบลเชียงยืน มีตู้บริการถอนเงินสด จำนวน 3 ธนาคาร คือ ธนาคารกรุงไทย ธนาคารกสิกรไทย และธนาคารออมสิน ไว้บริการด้านการเงินให้กับประชาชนบริเวณ ตลาดสดตำบลเชียงยืน

การเกษตรกรรม

ลักษณะการประกอบการเกษตรกรรมในท้องถิ่น เป็นการทำเกษตรตามฤดูกาลเพื่อลดต้นทุนการผลิตและอาศัยประโยชน์จากฤดูกาลดูแลพืชผล เกษตรบางส่วนที่ปลูกพืชหมุนเวียนตลอดปีบางส่วนปล่อยพื้นที่ว่างเปล่าหลังการทำนา เนื่องจากขาดแคลนเงินทุนในการประกอบอาชีพ ผลผลิตทางการเกษตรที่สำคัญ

- ผลผลิตทางการเกษตรที่สำคัญ คือ ข้าว รองลงมาคือ อ้อย พืชผัก ผลไม้ต่างๆ ยางพารา และอื่นๆ
- พื้นที่เพื่อการเกษตรส่วนใหญ่ คือ พื้นที่นา และพื้นที่ไร่

มูลค่าผลผลิตทางการเกษตร

มูลค่าผลผลิตทางการเกษตรขึ้นอยู่กับพ่อค้าคนกลาง และปริมาณผลผลิตที่ออกสู่ท้องตลาดตามหลักเศรษฐศาสตร์ ตลอดจนปัจจัยทั้งภายในและภายนอกประเทศ

อุตสาหกรรม

อุตสาหกรรมที่สำคัญของเขตตำบลเชียงยืน คือ อุตสาหกรรมเฟอร์นิเจอร์ไม้ ซึ่งมีโรงงานจำนวนมากที่สุด อุตสาหกรรมเฟอร์นิเจอร์ไม้ทำให้ประชาชนในพื้นที่มีงานทำและรายได้ตลอดทั้งปี และมีโรงงานไบเมี่ยงที่ผลิตส่งตลาดจำนวน 1 แห่ง สามารถสร้างรายได้ให้กับแรงงานในท้องถิ่นได้เป็นอย่างดี

อุตสาหกรรมในครัวเรือน เช่น กลุ่มทำผ้าไหม กลุ่มเพาะเห็ด กลุ่มตีมีด กลุ่มทำเสียมซี กลุ่มเย็บผ้า และกลุ่มอื่นๆ ที่สามารถสร้างผลผลิตออกสู่ท้องตลาดเพื่อสร้างรายได้ให้กับครอบครัวชุมชน สร้างอาชีพในชุมชน เสริมสร้างเศรษฐกิจในตำบลเชียงยืน

ด้านการพัฒนาโครงสร้างพื้นฐาน

ถนน

ในพื้นที่เขตองค์การบริหารส่วนตำบลเชียงยืน มีถนนสายหลัก คือ ถนนสายอุดร-เชียงยืน ที่ใช้สัญจรเป็นเส้นทางหลักในการเดินทาง และเชื่อมไป ถึงอำเภอกุดจับ และอำเภอบ้านผือ ในปัจจุบันถนนสายหลัก

ดังกล่าวมีปัญหาด้านการจราจรเนื่องจากมีปริมาณรถหนาแน่น ซึ่งมีความจำเป็นต้องขยายขนาดช่องจราจร เพิ่มขึ้น เพื่อความสะดวกในการสัญจรของประชาชน นอกจากนี้ยังมีถนนภายในหมู่บ้านทั้ง 19 หมู่บ้านที่ประชาชนใช้สัญจรไปมา บางแห่งชำรุดเสียหาย มีการซ่อมแซมให้สามารถใช้งานได้ดี แต่ก็ยังไม่มียงบประมาณเพียงพอที่จะดำเนินการ จึงต้องมีการขอรับการสนับสนุนงบประมาณจากหน่วยงานอื่นในการซ่อมแซมถนน

ข้อมูลถนนในเขตองค์การบริหารส่วนตำบลเชียงยืน

- จำนวนถนนลูกรัง	6	สาย ความยาวประมาณ	92	กิโลเมตร
- จำนวนถนนดิน	-	สาย ความยาวประมาณ	-	กิโลเมตร
- จำนวนถนนลาดยาง	9	สาย ความยาวประมาณ	76	กิโลเมตร
- จำนวนถนนคอนกรีต	17	สาย ความยาวประมาณ	16	กิโลเมตร

ข้อมูลสะพานในเขตองค์การบริหารส่วนตำบลเชียงยืน

- สะพานคอนกรีต	จำนวน	8	แห่ง
- สะพานเหล็ก	จำนวน	-	แห่ง
- สะพานไม้	จำนวน	-	แห่ง
- สะพานอื่น	จำนวน	-	แห่ง

ระบบประปา

ในเขตพื้นที่องค์การบริหารส่วนตำบลเชียงยืน มีระบบประปา 2 ระบบ คือ ระบบประปาหมู่บ้าน และระบบประปาส่วนภูมิภาค ระบบประปาหมู่บ้านดำเนินการโดยคณะกรรมการหมู่บ้าน โดยมีแหล่งน้ำดิบ น้ำบาดาล ปัจจุบันมีจำนวนครัวเรือนที่ใช้น้ำประปา คิดเป็นร้อยละ 90 ของครัวเรือน ทั้งระบบประปาหมู่บ้านและระบบประปาส่วนภูมิภาค ที่เหลือใช้น้ำบาดาลส่วนตัว

ระบบระบายน้ำ

สำหรับในเขตองค์การบริหารส่วนตำบลเชียงยืน มีเขตพื้นที่กว้าง ไม่มีปัญหาเรื่องระบบระบายน้ำ พบเพียงในเขตชุมชนที่มีบ้านเรือนหนาแน่น เช่น หมู่บ้านเชียงยืน ถนนสายกลางหมู่บ้าน เวลาช่วงหน้าฝนมีน้ำท่วมขัง มีรางระบายน้ำคอนกรีตเสริมเหล็ก แต่ส่วนใหญ่จะมีการอุดตัน เนื่องจากพื้นที่ต่ำไม่มีทางระบายน้ำ ทำให้เกิดน้ำท่วม แต่ก็สามารถระบายน้ำได้ ทางองค์การบริหารส่วนตำบลเชียงยืนได้บำรุงรักษาซ่อมแซมให้สามารถใช้งานได้ดี

ระบบไฟฟ้า

ร้อยละ 100 ของครัวเรือนทั้งหมดมีไฟฟ้าใช้ ถึงแม้จะมีบ้านเรือนที่ตั้งอยู่ห่างไกลจากหมู่บ้าน หรืออยู่ในพื้นที่ทำการเกษตรที่รอกการขยายเขตไฟฟ้า แต่ก็ยังคงมีไฟฟ้าใช้ การไฟฟ้าส่วนภูมิภาคเป็นผู้ให้บริการ โดยมีสำนักงานตั้งอยู่ในจังหวัดอุดรธานี มีดวงไฟฟ้าสาธารณะริมถนน(ไฟฟ้าส่องสว่าง)

ระบบสื่อสาร

ในเขตองค์การบริหารส่วนตำบลเชียงยืนมีตู้โทรศัพท์สาธารณะ จำนวน 16 แห่ง ชุมสายโทรศัพท์ จำนวน 1 แห่ง เครื่องข่ายโทรศัพท์เคลื่อนที่ที่ให้บริการในพื้นที่คิดเป็นร้อยละ 100 และที่ทำการไปรษณีย์ จำนวน 1 แห่ง

ฌาปนสถาน

ในพื้นที่มีฌาปนสถาน ตั้งอยู่ตามหมู่บ้านต่างๆ ส่วนใหญ่ตั้งอยู่ในวัดหรือที่ห่างไกลจากชุมชน ส่วนใหญ่ระบบที่ใช้เป็นเมรุแบบเตาเผา

ลักษณะการใช้ที่ดินปัจจุบัน

การใช้ที่ดินประเภทพาณิชยกรรม , การใช้ที่ดินประเภทที่อยู่อาศัย , การใช้ที่ดินประเภทหน่วยงานของรัฐ , การใช้ที่ดินประเภทที่โล่งเพื่อนันทนาการ และ การใช้ที่ดินประเภทที่ตั้งสถานศึกษา ดังนี้

- พื้นที่พักอาศัย	จำนวน	4,038	ไร่
- พื้นที่พาณิชย์กรรม	จำนวน	-	ไร่
- พื้นที่ตั้งหน่วยงานของรัฐ	จำนวน	2	ไร่ 1 แห่ง
- สวนสาธารณะ/นันทนาการ	จำนวน	-	ไร่
- พื้นที่ตั้งสถานศึกษา	จำนวน	50	ไร่
- พื้นที่ว่าง/พื้นที่สาธารณะ	จำนวน	220	ไร่
- พื้นที่เกษตรกรรม	จำนวน	35,696	ไร่

ข้อมูลกีฬา นันทนาการ และการพักผ่อน

- ห้องสมุดประชาชน	1	แห่ง
- จำนวนลานกีฬา	1	แห่ง อยู่ในความดูแลของ อบต.
- จำนวนสนามกีฬา	1	แห่ง อยู่ในความดูแลของ อบต.

สถาบันและองค์กรทางศาสนา

- วัด/สำนักสงฆ์	จำนวน	18	แห่ง
จำนวนผู้นับถือศาสนาพุทธ ร้อยละ	100	ของจำนวนประชากรทั้งหมด	

การโทรคมนาคม/การสื่อสาร

- จำนวนบ้านที่มีโทรศัพท์	2,352	หลังคาเรือน
- จำนวนโทรศัพท์ในพื้นที่คิดเป็นร้อยละ	60	ของหลังคาเรือน
- จำนวนโทรศัพท์สาธารณะ	16	แห่ง
- จำนวนชุมสายโทรศัพท์	1	แห่ง
- เครื่องข่ายโทรศัพท์เคลื่อนที่ที่ให้บริการในพื้นที่คิดเป็นร้อยละ	100	
- ที่ทำการไปรษณีย์	1	แห่ง
- สถานที่บริการอินเทอร์เน็ต	1	แห่ง
- หอกระจายข่าวทั้งหมดในพื้นที่	19	แห่ง

ด้านการพัฒนาแหล่งน้ำ

แหล่งน้ำ

ห้วยหลวง เป็นลำน้ำสายหลักของตำบลเชียงยืน ไหลผ่านพื้นที่หมู่ที่ 7 หมู่ที่ 10 หมู่ที่ 3 หมู่ที่ 1 หมู่ที่ 17 หมู่ที่ 18 และหมู่ที่ 11 ของตำบลเชียงยืน ซึ่งเป็นแหล่งน้ำเพื่อการเกษตร ในฤดูฝนรับน้ำจะขึ้นสูงมากและไหลแรง ทำให้ตลิ่งริมฝั่งลำห้วยพังทลายและท่วมบริเวณที่ราบลุ่มสร้างความเสียหายแก่พื้นที่ทำการเกษตร และเข้าท่วมบ้านเรือนราษฎรที่อยู่ใกล้ลำห้วยหลวง และในฤดูแล้งมีปัญหาการขาดแคลนน้ำ ทั้งเพื่อการเกษตรและการอุปโภคบริโภค ปัจจุบันลำห้วยหลวงบางจุดมีสภาพตื้นเขิน มีข้อมูลดังนี้

แหล่งน้ำ

- จำนวนห้วย/หนอง/คลอง/บึง/	ห้วย 2	สาย	คลอง 9	แห่ง
- จำนวนคลองชลประทาน	1	แห่ง		

- จำนวนบ่อบาดาลสาธารณะ	11	แห่ง
- จำนวนบ่อบาดาลเอกชน	513	แห่ง
- จำนวนบ่อน้ำตื้นสาธารณะ	890	แห่ง

ด้านการพัฒนาสิ่งแวดล้อมและทรัพยากรธรรมชาติ

ทรัพยากรธรรมชาติและสิ่งแวดล้อม

องค์การบริหารส่วนตำบลเชียงยืน ได้ตระหนักถึงปัญหาด้านสิ่งแวดล้อม ที่นับวันจะทวีความรุนแรงเพิ่มขึ้น จึงได้มีการอนุรักษ์ พื้นที่สิ่งแวดล้อมและทรัพยากรธรรมชาติโดยการส่งเสริมและร่วมกับประชาชนในพื้นที่ร่วมกันดูแลแหล่งน้ำตามธรรมชาติให้คงอยู่ ปักต้นไม้ทดแทนอยู่เสมอ รวมถึงการปล่อยพันธุ์ปลา เพื่ออนุรักษ์สิ่งแวดล้อม โดยองค์การบริหารส่วนตำบลเชียงยืน มีพื้นที่ป่าไม้โดยประมาณ ดังนี้

พื้นที่ป่าไม้	จำนวน 165	ไร่ ถูกทำลาย - ไร่
พื้นที่สาธารณะ	จำนวน 220	ไร่ นำไปใช้ประโยชน์ - ไร่

สภาพน้ำเสีย

สาเหตุสำคัญของน้ำเสีย เนื่องจากราษฎรในปัจจุบันราษฎรมีการถมดินเพื่อก่อสร้างบ้านเป็นจำนวนมากและสูงกว่าแนวถนนที่มีอยู่เดิมทำให้น้ำระบายไม่ทันและเกิดการท่วมขังเป็นระยะเวลานาน และการปล่อยน้ำเสียจากโรงงานอุตสาหกรรมที่อยู่ต้นน้ำลงสู่ห้วยหลวง จึงทำให้น้ำเน่าเสียส่งกลิ่นเหม็นและเป็นแหล่งเพาะพันธุ์เชื้อโรค

ข้อมูลด้านขยะ

ปัจจุบัน องค์การบริหารส่วนตำบลเชียงยืน มีรถยนต์บรรทุกขยะมูลฝอย จำนวน 4 คัน

1. ปริมาณขยะต่อวัน 8.96 ตัน/วัน
2. วิธีการกำจัดขยะนำไปทิ้งที่บ่อขยะของเทศบาลนครอุดรธานีประมาณ 6 ตัน/วัน
3. ปริมาณขยะที่กำจัดได้ประมาณ 6 ตัน/วัน

5. งานวิจัยที่เกี่ยวข้อง

ผลงานวิจัยที่เกี่ยวข้องกับการประเมินความพึงพอใจของประชาชนที่มีต่อการให้บริการขององค์การบริหารส่วนตำบลเชียงยืน อำเภอเมือง จังหวัดอุดรธานี คณะผู้ประเมินได้นำเสนอผลงานวิจัยที่เกี่ยวข้อง ดังนี้

ณัฐภูมิพิริยะจิระอนันต์(2549) ได้ศึกษาความพึงพอใจของประชาชนที่มีต่อการให้บริการของเทศบาลนครเชียงใหม่ ผลจากการศึกษาพบว่า ผู้ตอบแบบสอบถามมีความพึงพอใจในระดับมากต่อการให้บริการเทศบาลนครเชียงใหม่ในงานด้านพัฒนาชุมชนและสวัสดิการสังคม และกองคลัง ตามลำดับ สำหรับกองสาธารณสุข และกองช่าง พบว่าผู้ตอบแบบสอบถามมีความพึงพอใจในระดับน้อย ในรายละเอียดของงานด้านกองการศึกษา มีความพึงพอใจในระดับมากทุกด้าน สำหรับด้านกองคลัง พบว่า ผู้ตอบแบบสอบถามส่วนใหญ่มีความพึงพอใจมากทุกงานยกเว้นด้านอาคารสัตว์ งานพัฒนาชุมชน และงานสังคมสงเคราะห์ที่อยู่ในระดับความพึงพอใจน้อย แต่สำหรับงานกองสาธารณสุขและกองช่าง ในรายละเอียดของทุกงานพบว่า ผู้ตอบแบบสอบถามมีความพึงพอใจน้อยในทุกด้าน สำหรับระดับความพึงพอใจด้านการบริการ ด้านค่าธรรมเนียม ด้านสถานที่ ด้านพนักงานที่ให้บริการ ด้านอุปกรณ์ ด้านการติดต่อสื่อสาร และด้านขั้นตอนที่ให้บริการ พบว่า ผู้ตอบแบบสอบถามมีระดับความพึงพอใจในเรื่องการติดต่อสื่อสารและสถานที่ ในระดับความพึงพอใจมากสำหรับด้านพนักงาน ด้านการบริการ ด้านอุปกรณ์ ด้านขั้นตอนการให้บริการ และด้านค่าธรรมเนียม มีระดับความพึงพอใจในระดับน้อย ตามลำดับ สำหรับระดับปัญหาพบว่า ผู้ตอบแบบสอบถามมีระดับปัญหามากในด้านค่าธรรมเนียม ด้านการบริการ ด้านพนักงาน ด้านอุปกรณ์ตามลำดับ และในด้านสถานที่ด้านการติดต่อสื่อสาร และด้านขั้นตอนที่ให้บริการอยู่ในระดับปัญหาน้อยตามลำดับ

ชัยณรงค์ ปัญหาราช (2552) ศึกษาเรื่องปัญหาและอุปสรรคในการพัฒนาชุมชนของเทศบาลเมืองคลองหลวง จังหวัดปทุมธานี การวิจัยครั้งนี้มีวัตถุประสงค์ เพื่อรวบรวมปัญหาและอุปสรรคแนวทางแก้ปัญหาในการพัฒนาชุมชนของเทศบาลเมืองคลองหลวง จังหวัดปทุมธานี กลุ่มตัวอย่างที่ใช้ในการวิจัยได้แก่ ประชาชนที่อยู่ในเขตการปกครองของเทศบาลเมืองคลองหลวง จังหวัดปทุมธานี โดยใช้แบบสอบถามเป็นเครื่องมือ จำนวน 370 คน ในการวิจัยครั้งนี้เป็นการวิจัยเชิงสำรวจ โดยใช้แบบสอบถามเป็นเครื่องมือในการเก็บรวบรวมข้อมูลผลการวิจัยพบว่า (1)ข้อมูลทั่วไปของกลุ่มตัวอย่างส่วนใหญ่เป็น เพศชาย มีอายุระหว่าง 21-24 ปี ระดับการศึกษามัธยมศึกษา มีอาชีพค้าขาย มีรายได้เฉลี่ยต่อเดือน 5,000 – 10,000 บาท (2) ระดับปัญหาในการพัฒนาชุมชนของเทศบาลเมืองคลองหลวง ประกอบไปด้วย ด้านการสำรวจอาณาเขตและจัดตั้งชุมชนด้านการเลือกตั้งและฝึกอบรมคณะกรรมการชุมชน ด้านการฝึกอบรม และเผยแพร่ความรู้เกี่ยวกับการพัฒนาชุมชน ด้านการสำรวจจัดเก็บบันทึกข้อมูลความจำเป็นขั้นพื้นฐานด้านการสนับสนุนการจัดตั้งกลุ่มอาชีพและองค์กรสตรีด้านการฝึกอบรมและพัฒนาอาชีพ ด้านการจัดตั้งกลุ่มวิสาหกิจชุมชนและกลุ่มออมทรัพย์ ด้านการจัดประชาคมทำแผนชุมชน ด้านการดำเนินการจัดโครงการชุมชนพอเพียง พบว่าภาพรวมในการพัฒนาชุมชนของเทศบาลเมืองคลองหลวงเป็นปัญหาที่ประชาชนต้องการให้พัฒนาอย่างเร่งด่วนตามลำดับ (3)ผลการทดสอบสมมติฐานพบว่าอายุที่ต่างกันมีระดับปัญหาในการพัฒนาชุมชนของเทศบาลเมืองคลองหลวงที่แตกต่างกันอย่างมีนัยสำคัญทางสถิติที่ระดับ .05

มหาวิทยาลัยเทคโนโลยีราชมงคลล้านนา เขตพื้นที่เชียงราย(2553, 43-47) ศึกษาความพึงพอใจของประชาชนต่อการให้บริการของเทศบาลตำบลเวียงพางคำ อำเภอแม่สาย จังหวัดเชียงราย ผลการศึกษาพบว่า 1.) ความพึงพอใจของประชาชนต่อการให้บริการของเทศบาลตำบลเวียงพางคำ จังหวัดเชียงราย

1.1) ความพึงพอใจผู้มีส่วนได้ส่วนเสียที่มีต่อความเชื่อมั่นในการให้บริการต่อประชาชน ความพึงพอใจของผู้มีส่วนได้ส่วนเสียที่มีต่อความเชื่อมั่นในการให้บริการต่อประชาชนของเทศบาลตำบลเวียงพางคำ ในภาพรวม พบว่า ผู้มีส่วนได้ส่วนเสียมีความพึงพอใจต่อการให้บริการและความเชื่อมั่นในการให้บริการของเทศบาลตำบลเวียงพางคำ อยู่ในระดับมากที่สุด ($\bar{X} = 46.02$) และหากเทียบกับค่าร้อยละ จะมีค่าร้อยละอยู่ระหว่าง 76-80 หากพิจารณาเป็นรายด้าน พบว่า ความพึงพอใจของผู้มีส่วนได้ส่วนเสียที่มีต่อความเชื่อมั่นในการให้บริการต่อประชาชนของเทศบาลตำบลเวียงพางคำ มากที่สุดใน 3 อันดับแรก คือ การอำนวยความสะดวกและการตอบสนองความต้องการของประชาชน ($\bar{X} = 46.07$, ร้อยละ = 76.80), การเกิดผลสัมฤทธิ์ต่อภารกิจของหน่วยงาน ($\bar{X} = 6.05$, ร้อยละ = 76-80) และ การเกิดประโยชน์สุขของประชาชน ($\bar{X} = 6.01$, ร้อยละ = 76-80) 1.2) ความพึงพอใจผู้มีส่วนได้ส่วนเสียที่มีต่อการให้บริการและความเชื่อมั่นในการให้บริการความพึงพอใจของผู้มีส่วนได้ส่วนเสียที่มีต่อการให้บริการและความเชื่อมั่นในการให้บริการของเทศบาลตำบลเวียงพางคำ ในภาพรวม พบว่า ผู้มีส่วนได้ส่วนเสียมีความพึงพอใจต่อการให้บริการและความเชื่อมั่นในการให้บริการของเทศบาลตำบลเวียงพางคำ อยู่ในระดับมากที่สุด ($\bar{X} = 6.08$) และหากเทียบกับค่าร้อยละ จะมีค่าร้อยละอยู่ระหว่าง 76-80 หากพิจารณาเป็นรายด้าน พบว่า ความพึงพอใจของผู้มีส่วนได้ส่วนเสียที่มีต่อการให้บริการและความเชื่อมั่นในการให้บริการของเทศบาลตำบลเวียงพางคำ มากที่สุดใน 3 อันดับแรก คือ ด้านเจ้าหน้าที่ / บุคลากรผู้ให้บริการ ($\bar{X} = 6.16$, ร้อยละ = 76-80), ด้านกระบวนการ/ขั้นตอนการให้บริการ ($\bar{X} = 6.13$, ร้อยละ = 76-80), และ ด้านคุณภาพของการให้บริการ, ด้านความเชื่อมั่นในคุณภาพการให้บริการ ($\bar{X} = 6.10$, ร้อยละ = 76-80)

อาทร ศรราช (2553) ได้ศึกษาเรื่อง ความพึงพอใจและความต้องการของประชาชนที่มีต่อการพัฒนาของท้องถิ่นขององค์การบริหารส่วนตำบลไทรงาม อำเภอบางเลน จังหวัดนครปฐม งานวิจัยนี้มีวัตถุประสงค์เพื่อ 1) ศึกษาความพึงพอใจและความต้องการของประชาชนที่มีต่อการพัฒนาท้องถิ่นขององค์การบริหารส่วนตำบลไทรงาม 2) เปรียบเทียบคุณลักษณะของประชาชนกับความพึงพอใจของประชาชนในแต่ละด้านที่มีต่อการพัฒนาท้องถิ่นขององค์การบริหารส่วนตำบลไทรงาม โดยวิธีการวิจัยเชิงสำรวจจากกลุ่มตัวอย่างที่เป็นประชาชนในตำบลไทรงาม จำนวน 132 คน ด้วยวิธีการสุ่มตัวอย่างอย่างง่าย สถิติที่ใช้วิเคราะห์ข้อมูล คือ ค่าร้อยละ ค่าเฉลี่ย ส่วนเบี่ยงเบนมาตรฐาน ค่าเฉลี่ยเลขคณิต การวิเคราะห์ความแปรปรวนทางเดียว และเปรียบเทียบค่าเฉลี่ยความแตกต่างรายคู่ด้วยวิธี Tukey ผลการวิจัย พบว่า 1) ด้านการบริการภายในอยู่ในระดับความพึงพอใจมาก ด้านการบริการภายนอกโดยรวมมีความพึงพอใจอยู่ในระดับมาก และด้านสวัสดิการมีความพึงพอใจในด้านการส่งเสริมสุขภาพชีวิตผู้สูงอายุและการอบรมเสริมสร้างความรู้แก่ อสม. หรือผู้นำชุมชนหรือแกนนำสุขภาพ อยู่ในระดับความพึงพอใจมากที่สุด ประชาชนต้องการให้องค์การบริหารส่วนตำบลไทรงามแก้ไขและปรับปรุงเรื่องการพัฒนาสาธารณูปโภค เช่น ไฟฟ้า ประปา โทรศัพท์ เป็นต้น 2) ผลการเปรียบเทียบคุณลักษณะของประชาชนกับความพึงพอใจของประชาชนในแต่ละด้านที่มีต่อการพัฒนาท้องถิ่นขององค์การบริหารส่วนตำบลไทรงาม พบว่า ความพึงพอใจของประชาชน ด้านการบริการภายนอกมีความแตกต่างกันอย่างน้อย 2 หมู่บ้าน ส่วนความพึงพอใจของประชาชน ด้านการบริการภายในและ ด้านสวัสดิการไม่มีความแตกต่างกัน

อำนาจ บุญรัตน์ไมตรี และนิพนธ์ ไตรสรณะกุล (2558) ได้ทำการศึกษาการบริหารงานบริการสาธารณะขององค์กรปกครองส่วนท้องถิ่น: กรณีการบริหารเทศบาลตามมาตรฐานการจัดทำบริการสาธารณะด้านโครงสร้างพื้นฐาน พบว่า การบริหารงานสาธารณะมีความสำคัญมากในประเทศ

ที่มีการปกครองในระบอบประชาธิปไตย องค์การปกครองส่วนท้องถิ่นเป็นองค์กรที่มีบทบาทหลักในการจัดทำบริการสาธารณะ มีการบริหาร งานบริการสาธารณะท้องถิ่นมีลักษณะแตกต่างจากการบริหารงานบริการสาธารณะของรัฐบาลโดยทั่วไป ทั้งในด้านกระบวนการและผลงาน ซึ่งแนวคิดที่สำคัญเกี่ยวกับมาตรฐานการบริการสาธารณะขององค์การปกครองส่วนท้องถิ่น กรณีการบริหาร เทศบาลตามมาตรฐานการจัดทำบริการสาธารณะด้านโครงสร้างพื้นฐาน เป็นแนวทางและการประยุกต์ใช้ในการบริหารงานสาธารณะของเทศบาลและองค์การปกครองส่วนท้องถิ่น ประกอบด้วย 1) ความหมายและลักษณะของการบริหารงานท้องถิ่น 2) ระบบมาตรฐานบริการสาธารณะของ องค์การปกครองส่วนท้องถิ่น 3) การจัดทำบริการสาธารณะขั้นมาตรฐาน 4) องค์ประกอบของการจัดทำบริการสาธารณะขั้นมาตรฐาน 5) องค์ประกอบของการบริหารเทศบาลตามมาตรฐานการจัดทำบริการสาธารณะด้านโครงสร้างพื้นฐาน

บดินทร์ธร บัวรอด (2559) ได้ทำการศึกษา การจัดบริการสาธารณะขององค์การปกครองส่วนท้องถิ่นเพื่อเมืองที่น่าอยู่และยั่งยืน พบว่า กลยุทธ์ในการจัดบริการสาธารณะขององค์การปกครองส่วนท้องถิ่นเพื่อความเป็นเมืองที่น่าอยู่และยั่งยืน โดยในอดีตที่ผ่านมา้องค์การปกครองส่วนท้องถิ่นมีบทบาทหน้าที่ในการกวาดถนน ดูดส้วม เก็บขยะ ลอกคูคลอง จนกระทั่งช่วงยุคสมัยเปลี่ยนแปลงไป องค์การปกครองส่วนท้องถิ่นมีบทบาทสำคัญในการจัดบริการสาธารณะให้กับประชาชนบนพื้นฐานของความพึงพอใจในการให้บริการระดับสูงสุด กลยุทธ์ในการจัดบริการสาธารณะ เพื่อทำให้เมืองมีความน่าอยู่และยั่งยืน สามารถนำไปประยุกต์ใช้ได้กับแต่ละพื้นที่ ประกอบไปด้วย การควบคุมปัจจัยนำเข้า การบริหารจัดการพลังงาน การนำกลับมาใช้ใหม่ การจัดวางผังเมือง การบริหารจัดการระบบการจราจร การจัดสรรพื้นที่สีเขียวเพื่อเสริมสร้างสุขภาพที่ดี การมีส่วนร่วมของประชาชนจะช่วยให้พัฒนาระบบ การจัดบริการสาธารณะเพื่อความเป็นเมืองที่น่าอยู่และยั่งยืนประสบความสำเร็จได้เป็นอย่างดี

นันทวุฒิ อินทร์งาม(2560) ได้ศึกษาเรื่องความพึงพอใจการให้บริการของศูนย์วิทย์พัฒนามหาวิทยาลัยสุโขทัยธรรมาธิราช อุดรธานี ผลการศึกษาค้นพบข้อสรุปคือความพึงพอใจของนักศึกษาต่อการให้บริการ โดยรวม อยู่ในระดับมาก และเมื่อจำแนกตามเพศ และระดับการศึกษา เมื่อเปรียบเทียบกันไม่มีความแตกต่างกัน มีความพึงพอใจอยู่ในระดับมาก

วิกสตรอม(Wickstrom, 1971) ได้ศึกษาระดับและองค์ประกอบที่ทำให้เกิดความพึงพอใจและไม่พึงพอใจในการทำงานของครู และหาความสัมพันธ์ระหว่างองค์ประกอบเหล่านี้กับ อายุ เพศ การศึกษา ประสบการณ์ในการทำงาน ระดับชั้น และตำแหน่ง ผลการศึกษาพบว่า องค์ประกอบที่ทำให้ครูพึงพอใจในการทำงานสูงสุด คือ ความรู้สึกประสบความสำเร็จในการทำงาน ลักษณะของงานที่ทำ ความสัมพันธ์กับผู้บังคับบัญชา และความรับผิดชอบงาน องค์ประกอบที่ทำให้ครูไม่พึงพอใจได้แก่ การไม่ประสบความสำเร็จนโยบายและการบริหาร สภาพการทำงาน และผลงานที่กระทบความเป็นอยู่ส่วนตัว ตัวแปรอื่น ๆ เช่น อายุ เพศ มีความสัมพันธ์กับองค์ประกอบที่ทำให้เกิดความพึงพอใจและไม่พึงพอใจในการทำงาน

แอนเดอร์สัน(Anderson, 1995) ได้ศึกษาวิจัยเรื่อง ความพึงพอใจของประชาชนต่อการบริการรักษาพยาบาลในประเทศสหรัฐอเมริกา ผลการวิจัยพบว่า ประชาชนไม่พึงพอใจมากที่สุดในด้านความสะดวกในการรับบริการและค่าใช้จ่ายในการรับบริการ

สตัมป์และคณะ(Stump and others, 1995) ได้ศึกษาวิจัยเรื่อง ความพึงพอใจของผู้ป่วยสูงอายุต่อการบริการรักษาพยาบาลของศูนย์บริการสุขภาพในเขตเทศบาลประเทศสาธารณรัฐอินเดีย ผลการวิจัยพบว่า ผู้ป่วยสูงอายุส่วนใหญ่มีความพึงพอใจต่อการบริการที่ได้รับจากแพทย์ในด้านความรู้และทักษะในการรักษา ความมีอัธยาศัย ความเคารพนับถือ ให้เกียรติ ความเป็นมิตร การรับฟังความคิดเห็นและตอบข้อสงสัยของผู้ป่วย ตลอดจนได้รับคำแนะนำจากแพทย์

สติปาก(Stipak, 2004) ได้ศึกษาวิจัยเรื่อง ความพึงพอใจของประชาชนต่อการให้บริการของหน่วยงานปกครองท้องถิ่นในนครลอสแอนเจลิส ผลการวิจัยพบว่าประชาชนมีความพึงพอใจต่อการให้บริการของหน่วยงานปกครองท้องถิ่นลอสแอนเจลิส โดยภาพรวมอยู่ในระดับมากในด้านเจ้าหน้าที่สวนสาธารณะ และการกำจัดขยะของเมือง

ชาน ฮิส ยู ฮิวเซ็น และ ฮวง(Chanh-His Yu, Hsiu-Chen & Huang, 2006) ได้ศึกษา เรื่อง คุณภาพการบริการ ความพึงพอใจของลูกค้าและความจงรักภักดีต่อ Taiwanese Leisure Industry วัตถุประสงค์เพื่อสำรวจความสัมพันธ์ระหว่างคุณภาพการบริการและความพึงพอใจของลูกค้าและความภักดีต่ออุตสาหกรรมการบันเทิงเพื่อนำไปพัฒนาและปรับปรุงคุณภาพการบริการผลการวิจัย พบว่าความสัมพันธ์เป็นที่น่าสนใจ ทั้งคุณภาพการบริการ ความพึงพอใจของลูกค้า และความจงรักภักดีของอุตสาหกรรม

จากการทบทวนแนวคิด ทฤษฎี เอกสาร และงานวิจัยที่เกี่ยวข้อง คณะผู้ประเมินกำหนดความพึงพอใจของประชาชนที่มีต่อการให้บริการขององค์การบริหารส่วนตำบลเชียงยืน อำเภอเมืองจังหวัดอุดรธานี มีองค์ประกอบที่เกี่ยวข้อง 4 องค์ประกอบ คือ (1)ด้านขั้นตอนการให้บริการ (2)ด้านช่องทางการให้บริการ (3)ด้านเจ้าหน้าที่ผู้ให้บริการ และ(4)ด้านสิ่งอำนวยความสะดวก

บทที่ 3

วิธีดำเนินการวิจัย

การวิจัยครั้งนี้ เป็นการวิจัยเชิงสำรวจ (Survey Research) มีวัตถุประสงค์เพื่อ 1) เพื่อศึกษาระดับความพึงพอใจของผู้รับบริการที่มีต่อการให้บริการองค์การบริหารส่วนตำบลเชียงยืน อำเภอเมือง จังหวัดอุดรธานี ในด้านขั้นตอนการให้บริการ ด้านช่องทางการให้บริการ ด้านเจ้าหน้าที่ผู้ให้บริการ และด้านสิ่งอำนวยความสะดวก 2) เพื่อศึกษาระดับความพึงพอใจของผู้รับบริการที่มีต่อการให้บริการองค์การบริหารส่วนตำบลเชียงยืน อำเภอเมือง จังหวัดอุดรธานี จำแนกตามงานที่มาขอรับบริการ และนำผลการศึกษาที่ได้เป็นแนวทางในการเสนอแนะเชิงนโยบาย และเชิงปฏิบัติงานแก่หน่วยงานที่เกี่ยวข้อง ซึ่งเป็นการวิจัยเชิงบรรยาย คณะผู้วิจัยได้ ดำเนินการศึกษาค้นคว้าตามหัวข้อต่อไปนี้

1. ประชากรและกลุ่มตัวอย่าง
2. เครื่องมือที่ใช้ในการเก็บรวบรวมข้อมูล
3. การเก็บรวบรวมข้อมูล และการวิเคราะห์ข้อมูล
4. สถิติที่ใช้ในการวิเคราะห์ข้อมูล

1. ประชากรและกลุ่มตัวอย่าง

ประชากรที่ใช้ในการสำรวจความพึงพอใจนี้ คือ ประชาชนที่ใช้บริการขององค์การบริหารส่วนตำบลเชียงยืน อำเภอเมือง จังหวัดอุดรธานี

กลุ่มตัวอย่างที่เลือกมาเป็นตัวแทนประชากรที่ต้องการศึกษา โดยเป็นประชาชนที่ใช้บริการของหน่วยงาน ในปีงบประมาณ 2564 ได้มาจากการสุ่มตัวอย่างแบบบังเอิญ (Accidental Sampling) โดยการแจกและเก็บแบบสอบถามจากประชาชนที่มาติดต่อขอรับบริการ จำนวน 400 คน ประเมินความพึงพอใจของผู้มารับบริการ จำนวน 4 งานบริการ

2. เครื่องมือที่ใช้ในการเก็บรวบรวมข้อมูล

2.1 แบบสอบถาม เป็นแบบสอบถามสร้างขึ้นตามแนววัตถุประสงค์ที่ตั้งไว้โดยจะเป็นคำถามปลายปิด และเป็นคำถามแบบมาตราประเมินค่า โดยแบบสอบถาม แบ่งเนื้อหาออกเป็น 3 ตอน ดังนี้

ตอนที่ 1 ข้อมูลทั่วไปของผู้ตอบแบบสอบถามเป็นคำถามปลายปิด มีทั้งหมด 4 ข้อ ลักษณะเป็นตรวจสอบรายการ (Checklist) ประกอบด้วย เพศ, อายุ, ระดับการศึกษา, และอาชีพ

ตอนที่ 2 ข้อมูลเกี่ยวกับระดับความพึงพอใจของผู้รับบริการในการรับบริการจากองค์การบริหารส่วนตำบลเชียงยืน อำเภอเมือง จังหวัดอุดรธานี ประกอบด้วยคำถามทั้งหมด 22 ข้อ จำแนกตามระดับความพึงพอใจแบ่งออกเป็น 5 ระดับ โดยสร้างแบบสอบถามเป็นแบบมาตราส่วนประมาณค่า (Rating Scale) ซึ่งเป็นระดับการวัดประเภทช่วง (Interval Scale) ได้แก่ คะแนน 1= พึงพอใจระดับน้อยที่สุด 2= พึงพอใจระดับน้อย 3= พึงพอใจระดับปานกลาง 4= พึงพอใจระดับมาก และ 5= พึงพอใจระดับมากที่สุด คำถามครอบคลุมในเนื้อหาความพึงพอใจต่องานบริการ 4 ด้าน คือ

1. ด้านขั้นตอนการให้บริการ
2. ด้านช่องทางการให้บริการ
3. ด้านเจ้าหน้าที่ผู้ให้บริการ
4. ด้านสิ่งอำนวยความสะดวก

ตอนที่ 3 เป็นคำถามปลายเปิด โดยถามความคิดเห็นของผู้ตอบแบบสอบถาม มีจำนวน 3 ข้อ ดังนี้

1. จุดเด่นของการให้บริการที่ท่านรู้สึกประทับใจที่สุด
2. จุดที่ควรปรับปรุงของการให้บริการ
3. ข้อเสนอแนะเพิ่มเติม

การวัดผลประเมินความพึงพอใจ

ในการวัดระดับความพึงพอใจเป็นแบบสอบถามแบบมาตราประมาณค่า (Rating Scale) ตามแบบของลิเคิร์ท(Likert Scale) โดยกำหนดน้ำหนักคะแนนออกเป็น 5 ระดับ คือ มากที่สุด มาก ปานกลาง น้อย และน้อยที่สุด ซึ่งได้กำหนดค่าของระดับความคิดเห็นดังนี้

- 5 คะแนน หมายถึง มีความพึงพอใจต่องานบริการระดับมากที่สุด
- 4 คะแนน หมายถึง มีความพึงพอใจต่องานบริการระดับมาก
- 3 คะแนน หมายถึง มีความพึงพอใจต่องานบริการระดับปานกลาง
- 2 คะแนน หมายถึง มีความพึงพอใจต่องานบริการระดับน้อย
- 1 คะแนน หมายถึง มีความพึงพอใจต่องานบริการระดับน้อยที่สุด

สำหรับเกณฑ์ในการประเมินค่าเฉลี่ยความพึงพอใจที่ได้นำมาแปลความหมายตามเกณฑ์ของเบสท์และคาร์ห์น (Best & Kahn, 1993) ดังนี้

คะแนนเฉลี่ย	ระดับความพึงพอใจ
4.51-5.00	มีความพึงพอใจต่องานบริการมากที่สุด
3.51-4.50	มีความพึงพอใจต่องานบริการมาก
2.51-3.50	มีความพึงพอใจต่องานบริการปานกลาง
1.51-2.50	มีความพึงพอใจต่องานบริการน้อย
1.00-1.50	มีความพึงพอใจต่องานบริการน้อยที่สุด

3. การเก็บรวบรวมข้อมูลและการวิเคราะห์ข้อมูล

การเก็บรวบรวมข้อมูล

ในการเก็บรวบรวมข้อมูลการสำรวจความพึงพอใจในการให้บริการในครั้งนี้ คณะผู้ศึกษาดำเนินการเก็บรวบรวมข้อมูลด้วยตนเอง โดยเก็บจากกลุ่มตัวอย่างในแต่ละประเภทงานที่ให้บริการตามจำนวนกลุ่มตัวอย่างที่กำหนดไว้

การวิเคราะห์ข้อมูลและสถิติที่ใช้

การประเมินในครั้งนี้จะทำการวิเคราะห์ข้อมูล โดยใช้โปรแกรมสำเร็จรูปทางสังคมศาสตร์ ในการวิเคราะห์ข้อมูลจากการสำรวจและสำหรับสถิติใช้ในการวิเคราะห์ข้อมูล เป็นการหาค่าความถี่ ค่าร้อยละ ค่าเฉลี่ย และส่วนเบี่ยงเบนมาตรฐาน เพื่ออธิบายลักษณะของกลุ่มตัวอย่าง ซึ่งทำตามข้อมูลดังนี้

ตอนที่ 1 ข้อมูลทั่วไปเกี่ยวกับผู้ตอบแบบสอบถาม ประกอบด้วย เพศ อายุ ระดับการศึกษา และอาชีพ หาค่าความถี่ (Frequency) และหาค่าร้อยละ (Percentage)

ตอนที่ 2 ข้อมูลเกี่ยวกับระดับความพึงพอใจของผู้รับบริการขององค์การบริหารส่วนตำบล เชียงยืน อำเภอเมือง จังหวัดอุดรธานี ต่อการให้บริการทั้ง 4 ด้าน ได้แก่ ด้านความพึงพอใจต่อขั้นตอนการให้บริการ ด้านความพึงพอใจต่อช่องทางในการให้บริการ ด้านความพึงพอใจต่อเจ้าหน้าที่ผู้ให้บริการ และด้านความพึงพอใจต่อสิ่งอำนวยความสะดวกใช้การหาค่าเฉลี่ย (\bar{X}) และส่วนเบี่ยงเบนมาตรฐาน (S.D.) ของคำตอบแต่ละข้อและแต่ละด้าน แล้วแปรผลตามเกณฑ์ของเบสต์และคานัน (Best & Kahn, 1993) ดังนี้

คะแนนเฉลี่ยระหว่าง 4.51–5.00 หมายถึง มีความพึงพอใจต่อการให้บริการในระดับมากที่สุด
 คะแนนเฉลี่ยระหว่าง 3.51–4.50 หมายถึง มีความพึงพอใจต่อการให้บริการในระดับมาก
 คะแนนเฉลี่ยระหว่าง 2.51–3.50 หมายถึง มีความพึงพอใจต่อการให้บริการในระดับปานกลาง
 คะแนนเฉลี่ยระหว่าง 1.51–2.50 หมายถึง มีความพึงพอใจต่อการให้บริการในระดับน้อย
 คะแนนเฉลี่ยระหว่าง 1.00–1.50 หมายถึง มีความพึงพอใจต่อการให้บริการในระดับน้อยที่สุด

นำค่าเฉลี่ยมาปรับให้เป็นร้อยละโดยการคูณ 20 ได้ร้อยละออกมาแล้วนำไปเทียบหาค่าคะแนนตามเกณฑ์ ดังนี้

ระดับความพึงพอใจ มากกว่าร้อยละ 95 ขึ้นไป	ระดับคะแนน 10
ระดับความพึงพอใจ ไม่เกินร้อยละ 95	ระดับคะแนน 9
ระดับความพึงพอใจ ไม่เกินร้อยละ 90	ระดับคะแนน 8
ระดับความพึงพอใจ ไม่เกินร้อยละ 85	ระดับคะแนน 7
ระดับความพึงพอใจ ไม่เกินร้อยละ 80	ระดับคะแนน 6
ระดับความพึงพอใจ ไม่เกินร้อยละ 75	ระดับคะแนน 5
ระดับความพึงพอใจ ไม่เกินร้อยละ 70	ระดับคะแนน 4
ระดับความพึงพอใจ ไม่เกินร้อยละ 65	ระดับคะแนน 3
ระดับความพึงพอใจ ไม่เกินร้อยละ 60	ระดับคะแนน 2
ระดับความพึงพอใจ ไม่เกินร้อยละ 55	ระดับคะแนน 1
ระดับความพึงพอใจ น้อยกว่าร้อยละ 50	ระดับคะแนน 0

ตอนที่ 3 ข้อมูลการแสดงความคิดเห็นเกี่ยวกับการบริการขององค์การบริหารส่วนตำบล เชียงยืน อำเภอเมือง จังหวัดอุดรธานี ของผู้ตอบแบบสอบถาม เป็นการสรุปจากความคิดเห็นของผู้มาใช้บริการในเรื่องจุดเด่นของการให้บริการที่ผู้มาใช้บริการรู้สึกประทับใจที่สุด จุดที่ควรปรับปรุงของการให้บริการ และข้อเสนอแนะเพิ่มเติม โดยการวิเคราะห์เนื้อหา(Content Analysis) และสรุปเป็นแบบพรรณนา

บทที่ 4 ผลการวิเคราะห์ข้อมูล ข้อเสนอแนะ

การวิจัยครั้งนี้ มีวัตถุประสงค์เพื่อ 1) เพื่อศึกษาระดับความพึงพอใจของผู้รับบริการที่มีต่อองค์การบริหารส่วนตำบลเชียงยืน อำเภอเมือง จังหวัดอุดรธานี ในการให้บริการด้านขั้นตอนการให้บริการด้านช่องทางการให้บริการ ด้านเจ้าหน้าที่ผู้ให้บริการ และ ด้านสิ่งอำนวยความสะดวก 2) เพื่อศึกษาระดับความพึงพอใจของผู้รับบริการที่มีต่อการให้บริการขององค์การบริหารส่วนตำบลเชียงยืน อำเภอเมือง จังหวัดอุดรธานี จำแนกตามงานที่มาขอรับบริการ กลุ่มตัวอย่างได้แก่ ประชาชนที่มาติดต่อขอรับบริการเป็นกลุ่มตัวอย่าง จำนวน 400 คน เครื่องมือที่ใช้ในการวิจัย เป็นแบบสอบถามแบบมาตราส่วนประมาณค่า 5 ระดับ สถิติที่ใช้ในการวิเคราะห์ข้อมูล ได้แก่ ค่าร้อยละ ค่าเฉลี่ยและส่วนเบี่ยงเบนมาตรฐาน มีลำดับขั้นตอนการนำเสนอผลการวิเคราะห์ตามวัตถุประสงค์ของการวิจัยที่กำหนดไว้โดยนำเสนอเป็นตารางประกอบการบรรยายแบ่งออกเป็นหัวข้อต่อไปนี้

- 4.1 ผลการวิเคราะห์ข้อมูลในภาพรวม
- 4.2 ผลการวิเคราะห์ข้อมูลงานบริการด้านโยธา การขออนุญาตปลูกสิ่งก่อสร้าง
- 4.3 ผลการวิเคราะห์ข้อมูลงานบริการด้านการศึกษา
- 4.4 ผลการวิเคราะห์ข้อมูลงานบริการด้านสาธารณสุข
- 4.5 ผลการวิเคราะห์ข้อมูลงานบริการด้านรายได้หรือภาษี
- 4.6 การพรรณนาความคิดเห็น ในข้อเสนอแนะของประชาชนผู้มาใช้บริการ
- 4.7 ข้อเสนอแนะ

เพื่อความสะดวกในการเสนอผลวิเคราะห์ข้อมูล คณะผู้สำรวจได้นำอักษรย่อและสัญลักษณ์ทางสถิติมาใช้ดังนี้

\bar{X}	=	ค่าคะแนนเฉลี่ย (Means)
S.D.	=	ส่วนเบี่ยงเบนมาตรฐาน (Standard Deviation)
n	=	จำนวนคนในกลุ่มตัวอย่าง

การนำเสนอค่า (\bar{X}) ของระดับความพึงพอใจของผู้รับบริการต่อองค์การบริหารส่วนตำบลเชียงยืน อำเภอเมือง จังหวัดอุดรธานี พิจารณาโดยค่าเฉลี่ยของคะแนนที่ได้จากแบบสอบถามเทียบกับคะแนนเฉลี่ยตามเกณฑ์ ดังนี้

คะแนนเฉลี่ย	แปลผล
4.51-5.00	มีความพึงพอใจต่องานบริการในระดับมากที่สุด
3.51-4.50	มีความพึงพอใจต่องานบริการในระดับมาก
2.51-3.50	มีความพึงพอใจต่องานบริการในระดับปานกลาง
1.51-2.50	มีความพึงพอใจต่องานบริการในระดับน้อย
1.00-1.50	มีความพึงพอใจต่องานบริการในระดับน้อยที่สุด

4.1 ผลการวิเคราะห์ความพึงพอใจในภาพรวม

ตารางที่ 1 แสดงผลการประเมินความพึงพอใจที่มีต่องานบริการ ในภาพรวม
จำแนกตามงานบริการ (n=400)

ความพึงพอใจต่องานบริการ ในภาพรวม	\bar{X}	S.D.	ระดับ ความพึงพอใจ	ร้อยละ
1. งานบริการด้านโยธการขออนุญาตปลูกสิ่งก่อสร้าง	4.79	.41	มากที่สุด	95.80
2. งานบริการด้านการศึกษา	4.64	.49	มากที่สุด	92.80
3. งานบริการด้านสาธารณสุข	4.59	.49	มากที่สุด	91.80
4. งานบริการด้านรายได้หรือภาษี	4.55	.55	มากที่สุด	91.00
รวม	4.74	.42	มากที่สุด	94.80

จากตารางที่ 1 พบว่าผู้รับบริการมีความพึงพอใจ ทั้ง 4 งานบริการ ในภาพรวม อยู่ในระดับมากที่สุด ($\bar{X}=4.74$) คิดเป็นร้อยละ 94.80

หากพิจารณาแต่ละงานบริการพบว่าผู้รับบริการ มีความพึงพอใจสูงสุดคือ งานบริการด้านโยธการขออนุญาตปลูกสิ่งก่อสร้าง อยู่ในระดับมากที่สุด ($\bar{X}=4.79$) คิดเป็นร้อยละ 95.80 รองลงมาคืองานบริการด้านการศึกษา ได้รับความพึงพอใจ อยู่ในระดับมากที่สุด ($\bar{X}=4.64$) คิดเป็นร้อยละ 92.80 งานบริการด้านสาธารณสุข อยู่ในระดับมากที่สุด ($\bar{X}=4.59$) คิดเป็นร้อยละ 91.80 และงานบริการด้านรายได้หรือภาษี อยู่ในระดับมากที่สุด ($\bar{X}=4.55$) คิดเป็นร้อยละ 91.00 ตามลำดับ

ตารางที่ 2 แสดงผลการประเมินความพึงพอใจที่มีต่องานบริการในภาพรวม
จำแนกตามรายด้าน(n=400)

รายการ	\bar{X}	S.D.	ระดับ ความพึงพอใจ	ร้อยละ
1. ขั้นตอนการให้บริการ	4.79	.37	มากที่สุด	95.80
2. ช่องทางการให้บริการ	4.70	.46	มากที่สุด	94.00
3. เจ้าหน้าที่ผู้ให้บริการ	4.75	.42	มากที่สุด	95.00
4. สิ่งอำนวยความสะดวก	4.73	.44	มากที่สุด	94.60
รวม	4.74	.42	มากที่สุด	94.80

จากตารางที่ 2 พบว่าผู้มารับบริการมีความพึงพอใจโดยรวมทุกประเด็น อยู่ในระดับมากที่สุด ($\bar{X}=4.74$) คิดเป็นร้อยละ 94.80

เมื่อพิจารณาในแต่ละประเด็นพบว่าผู้มารับบริการมีความพึงพอใจสูงสุดคือด้านขั้นตอนการให้บริการ ได้รับความพึงพอใจ อยู่ในระดับมากที่สุด ($\bar{X}=4.79$) คิดเป็นร้อยละ 95.80 รองลงมาคือด้านเจ้าหน้าที่ผู้ให้บริการ ได้รับความพึงพอใจ อยู่ในระดับมากที่สุด ($\bar{X}=4.75$) คิดเป็นร้อยละ 95.00 ด้านสิ่งอำนวยความสะดวก พึงพอใจอยู่ในระดับมากที่สุด ($\bar{X}=4.73$) คิดเป็นร้อยละ 94.60 และด้านช่องทางการให้บริการ พึงพอใจอยู่ในระดับมากที่สุด ($\bar{X}=4.70$) คิดเป็นร้อยละ 94.00 ตามลำดับ

4.2 ผลการวิเคราะห์ข้อมูลงานบริการด้านโยธา การขออนุญาตปลูกสิ่งก่อสร้าง

ตารางที่ 3 สถานภาพของผู้ตอบแบบสอบถามข้อมูลส่วนบุคคล (n=100)

ข้อมูลส่วนบุคคล	จำนวน(คน)	ร้อยละ
เพศ		
ชาย	57	57.00
หญิง	43	43.00
รวม	100	100.00
อายุ		
อายุไม่เกิน 20 ปี	0	-
21-30 ปี	15	15.00
31-50 ปี	33	33.00
51-60 ปี	47	47.00
60 ปีขึ้นไป	5	5.00
รวม	100	100.00
การศึกษา		
ประถมศึกษา/ไม่ได้เรียน	35	35.00
มัธยมศึกษาตอนต้น	14	14.00
มัธยมปลาย/ปวช.	4	4.00
อนุปริญญา/ปวท./ปวส.	16	16.00
ปริญญาตรี	31	31.00
สูงกว่าปริญญาตรี	0	-
รวม	100	100.00
อาชีพ		
ข้าราชการ/พนักงานรัฐวิสาหกิจ	1	1.00
ค้าขายรายย่อย/อาชีพอิสระ	16	16.00
เกษตรกร	40	40.00
ลูกจ้าง/พนักงานบริษัท	18	18.00
นักเรียน/นักศึกษา	4	4.00
รับจ้างทั่วไป	10	10.00
แม่บ้าน/พ่อบ้าน/เกษียณ	11	11.00
รวม	100	100.00

จากตารางที่ 3 พบว่า ผู้ตอบแบบสอบถามส่วนใหญ่เป็นเพศชาย ร้อยละ 57.00 อายุอยู่ในช่วง 51-60 ปี ร้อยละ 47.00 ระดับการศึกษาประถมศึกษา/ไม่ได้เรียน ร้อยละ 35.00 อาชีพเกษตรกร ร้อยละ 40.00

ตารางที่ 4 ค่าเฉลี่ย ส่วนเบี่ยงเบนมาตรฐาน ร้อยละ และระดับความพึงพอใจของผู้รับบริการ (n=100)
ในภาพรวมงานบริการด้านโยธา การขออนุญาตปลูกสิ่งก่อสร้าง

รายการ	\bar{X}	S.D.	ระดับ ความพึงพอใจ	ร้อยละ
1. ขั้นตอนการให้บริการ	4.89	.28	มากที่สุด	97.80
2. ช่องทางการให้บริการ	4.77	.47	มากที่สุด	95.40
3. เจ้าหน้าที่ผู้ให้บริการ	4.78	.46	มากที่สุด	95.60
4. สิ่งอำนวยความสะดวก	4.71	.45	มากที่สุด	94.20
รวม	4.79	.41	มากที่สุด	95.80

จากตารางที่ 4 พบว่าผู้มารับบริการมีความพึงพอใจโดยรวม อยู่ในระดับมากที่สุด ($\bar{X}=4.79$) คิดเป็นร้อยละ 95.80

เมื่อพิจารณาตามประเด็นความพึงพอใจพบว่าผู้มารับบริการมีความพึงพอใจสูงสุดคือด้านขั้นตอนการให้บริการ ได้รับความพึงพอใจอยู่ในระดับมากที่สุด ($\bar{X}=4.89$) คิดเป็นร้อยละ 97.80 รองลงมาคือด้านเจ้าหน้าที่ผู้ให้บริการ ได้รับความพึงพอใจอยู่ในระดับมากที่สุด ($\bar{X}=4.78$) คิดเป็นร้อยละ 95.60

ตารางที่ 5-8 ผลการวิเคราะห์ค่าเฉลี่ย ส่วนเบี่ยงเบนมาตรฐาน ร้อยละ และระดับความพึงพอใจจำแนกตามแต่ละประเด็นเป็นรายชื่อของงานบริการด้านโยธา การขออนุญาตปลูกสิ่งก่อสร้าง
ตารางที่ 5 ผลการวิเคราะห์ด้านขั้นตอนการให้บริการ(n=100)

ขั้นตอนการให้บริการ	\bar{X}	S.D.	ระดับ ความพึงพอใจ	ร้อยละ
1. การให้บริการเป็นระบบไม่ยุ่งยากซับซ้อน และมีความคล่องตัว	5.00	.00	มากที่สุด	100.0
2. ความรวดเร็วในการให้บริการ	4.86	.35	มากที่สุด	97.20
3. ความชัดเจนในการอธิบาย ชี้แจง และแนะนำขั้นตอนในการให้บริการ	4.86	.35	มากที่สุด	97.20
4. การให้บริการตามลำดับก่อนหลัง	4.88	.33	มากที่สุด	97.60
5. ความสะดวกที่ได้รับจากการบริการแต่ละขั้นตอน	4.87	.34	มากที่สุด	97.40
6. ระยะเวลาการให้บริการรวดเร็วเหมาะสมต่อความต้องการของผู้รับบริการ	4.89	.31	มากที่สุด	97.80
รวม	4.89	.28	มากที่สุด	97.80

จากตารางที่ 5 พบว่าความพึงพอใจต่อด้านขั้นตอนการให้บริการโดยรวมอยู่ในระดับมากที่สุด ($\bar{X}=4.89$) คิดเป็นร้อยละ 97.80

เมื่อพิจารณาเป็นรายชื่อพบว่า ข้อ 1. การให้บริการเป็นระบบไม่ยุ่งยากซับซ้อน และมีความคล่องตัว ได้รับความพึงพอใจสูงสุดอยู่ในระดับมากที่สุด ($\bar{X}=5.00$) คิดเป็นร้อยละ 100.0 รองลงมาคือ ข้อ 6. ระยะเวลาการให้บริการรวดเร็วเหมาะสมต่อความต้องการของผู้รับบริการ ได้รับความพึงพอใจอยู่ในระดับมากที่สุด ($\bar{X}=4.89$) คิดเป็นร้อยละ 97.80

ตารางที่ 6 ผลการวิเคราะห์ด้านช่องทางการให้บริการ(n=100)

ช่องทางการให้บริการ	\bar{X}	S.D.	ระดับ ความพึงพอใจ	ร้อยละ
1. มีช่องทางการให้บริการที่หลากหลายและเพียงพอ	4.85	.41	มากที่สุด	97.00
2. ช่องทางการให้บริการมีความสะดวก และรวดเร็ว	4.73	.49	มากที่สุด	94.60
3. มีการใช้เทคโนโลยีและอุปกรณ์ที่ทันสมัยในการให้บริการ	4.75	.48	มากที่สุด	95.00
4. มีการให้บริการนอกเวลาราชการ	4.73	.49	มากที่สุด	94.60
5. มีหน่วยเคลื่อนที่ในการให้บริการ	4.77	.47	มากที่สุด	95.40
รวม	4.77	.47	มากที่สุด	95.40

จากตารางที่ 6 พบว่าความพึงพอใจต่อด้านช่องทางการให้บริการโดยรวมอยู่ในระดับมากที่สุด (\bar{X} =4.77) คิดเป็นร้อยละ 95.40

เมื่อพิจารณาเป็นรายข้อพบว่า ข้อ 1. มีช่องทางการให้บริการที่หลากหลายและเพียงพอ ได้รับความพึงพอใจสูงสุดอยู่ในระดับมากที่สุด (\bar{X} =4.85) คิดเป็นร้อยละ 97.00 รองลงมาคือ ข้อ 5. มีหน่วยเคลื่อนที่ในการให้บริการ ได้รับความพึงพอใจอยู่ในระดับมากที่สุด (\bar{X} =4.77) คิดเป็นร้อยละ 95.40

ตารางที่ 7 ผลการวิเคราะห์ด้านเจ้าหน้าที่ผู้ให้บริการ(n=100)

เจ้าหน้าที่ผู้ให้บริการ	\bar{X}	S.D.	ระดับ ความพึงพอใจ	ร้อยละ
1. ความสุภาพ กิริยามารยาทของเจ้าหน้าที่ผู้ให้บริการ	4.88	.33	มากที่สุด	97.60
2. ความเหมาะสมในการแต่งกาย บุคลิก ลักษณะท่าทางของเจ้าหน้าที่	4.73	.49	มากที่สุด	94.60
3. ความเอาใจใส่ กระตือรือร้น และความพร้อม ของเจ้าหน้าที่	4.77	.47	มากที่สุด	95.40
4. เจ้าหน้าที่มีความรู้ ความสามารถในการให้บริการเป็นอย่างดี	4.71	.54	มากที่สุด	94.20
5. เจ้าหน้าที่ให้บริการต่อผู้รับบริการ โดยไม่เลือกปฏิบัติ	4.73	.53	มากที่สุด	94.60
6. ความซื่อสัตย์สุจริตในการปฏิบัติหน้าที่	4.84	.42	มากที่สุด	96.80
รวม	4.78	.46	มากที่สุด	95.60

จากตารางที่ 7 พบว่าความพึงพอใจต่อด้านเจ้าหน้าที่ผู้ให้บริการโดยรวมอยู่ในระดับมากที่สุด (\bar{X} =4.78) คิดเป็นร้อยละ 95.60

เมื่อพิจารณาเป็นรายข้อพบว่า ข้อ 1. ความสุภาพ กิริยามารยาทของเจ้าหน้าที่ผู้ให้บริการได้รับความพึงพอใจสูงสุดอยู่ในระดับมากที่สุด (\bar{X} =4.88) คิดเป็นร้อยละ 97.60 รองลงมาคือ ข้อ 6. ความซื่อสัตย์สุจริตในการปฏิบัติหน้าที่ ได้รับความพึงพอใจอยู่ในระดับมากที่สุด (\bar{X} =4.84) คิดเป็นร้อยละ 96.80

ตารางที่ 8 ผลการวิเคราะห์ด้านสิ่งอำนวยความสะดวก(n=100)

สิ่งอำนวยความสะดวก	\bar{X}	S.D.	ระดับความพึงพอใจ	ร้อยละ
1. มีป้าย/สัญลักษณ์/ประชาสัมพันธ์ บอกจุดบริการชัดเจนและเข้าใจง่าย	4.83	.38	มากที่สุด	96.60
2. มีวัสดุ อุปกรณ์ เครื่องมือ ที่มีคุณภาพและทันสมัย	4.68	.47	มากที่สุด	93.60
3. มีวัสดุ อุปกรณ์ เครื่องมือ เพียงพอต่อการให้บริการ	4.68	.47	มากที่สุด	93.60
4. มีสิ่งอำนวยความสะดวกเพียงพอ เช่น ที่จอดรถ ห้องน้ำ ที่นั่งคอย	4.66	.48	มากที่สุด	93.20
5. การจัดสถานที่และอุปกรณ์ เป็นระเบียบ สะดวกต่อการใช้บริการ	4.69	.46	มากที่สุด	93.80
รวม	4.71	.45	มากที่สุด	94.20

จากตารางที่ 8 พบว่าความพึงพอใจต่อด้านสิ่งอำนวยความสะดวกโดยรวมอยู่ในระดับมากที่สุด ($\bar{X}=4.71$) คิดเป็นร้อยละ 94.20

เมื่อพิจารณาเป็นรายข้อพบว่า ข้อ 1. มีป้าย/สัญลักษณ์/ประชาสัมพันธ์ บอกจุดบริการชัดเจนและเข้าใจง่าย ได้รับความพึงพอใจสูงสุดอยู่ในระดับมากที่สุด ($\bar{X}=4.83$) คิดเป็นร้อยละ 96.60 รองลงมาคือ ข้อ 5. การจัดสถานที่และอุปกรณ์ เป็นระเบียบ สะดวกต่อการใช้บริการ ได้รับความพึงพอใจอยู่ในระดับมากที่สุด ($\bar{X}=4.69$) คิดเป็นร้อยละ 93.80

4.3 ผลการวิเคราะห์ข้อมูลงานบริการด้านการศึกษา

ตารางที่ 9 ร้อยละของผู้ตอบแบบสอบถามข้อมูลส่วนบุคคล (n=100)

ข้อมูลส่วนบุคคล	จำนวน(คน)	ร้อยละ
เพศ		
ชาย	36	36.00
หญิง	64	64.00
รวม		
อายุ		
อายุไม่เกิน 20 ปี	2	2.00
21-30 ปี	20	20.00
31-50 ปี	46	46.00
51-60 ปี	30	30.00
60 ปีขึ้นไป	2	2.00
รวม		
	100	100.00
การศึกษา		
ประถมศึกษา/ไม่ได้เรียน	10	10.00
มัธยมศึกษาตอนต้น	28	28.00
มัธยมปลาย/ปวช.	30	30.00
อนุปริญญา/ปวท./ปวส.	12	12.00
ปริญญาตรี	18	18.00
สูงกว่าปริญญาตรี	2	2.00
รวม		
	100	100.00
อาชีพ		
ข้าราชการ/พนักงานรัฐวิสาหกิจ	8	8.00
ค้าขายรายย่อย/อาชีพอิสระ	34	34.00
เกษตรกร	17	17.00
ลูกจ้าง/พนักงานบริษัท	18	18.00
นักเรียน/นักศึกษา	7	7.00
รับจ้างทั่วไป	10	10.00
แม่บ้าน/พ่อบ้าน/เกษียณ	6	6.00
รวม		
	100	100.00

จากตารางที่ 9 พบว่า ผู้ตอบแบบสอบถามส่วนใหญ่เป็นเพศหญิง ร้อยละ 64.00 อายุอยู่ในช่วง 31-50 ปี ร้อยละ 46.00 ระดับการศึกษามัธยมปลาย/ปวช. ร้อยละ 30.00 อาชีพค้าขายรายย่อย/อาชีพอิสระ ร้อยละ 34.00

ตารางที่ 10 ค่าเฉลี่ย ส่วนเบี่ยงเบนมาตรฐาน ร้อยละ และระดับความพึงพอใจของผู้รับบริการ (n=100)
ในภาพรวมงานบริการด้านการศึกษา

รายการ	\bar{X}	S.D.	ระดับ ความพึงพอใจ	ร้อยละ
1. ขั้นตอนการให้บริการ	4.56	.51	มากที่สุด	91.20
2. ช่องทางการให้บริการ	4.60	.51	มากที่สุด	92.00
3. เจ้าหน้าที่ผู้ให้บริการ	4.67	.47	มากที่สุด	93.40
4. สิ่งอำนวยความสะดวก	4.70	.46	มากที่สุด	94.00
รวม	4.64	.49	มากที่สุด	92.80

จากตารางที่ 10 พบว่าผู้มารับบริการมีความพึงพอใจโดยรวม อยู่ในระดับมากที่สุด (\bar{X} =4.64) คิดเป็นร้อยละ 92.80

เมื่อพิจารณาตามประเด็นความพึงพอใจพบว่าผู้มารับบริการมีความพึงพอใจสูงสุดคือด้านสิ่งอำนวยความสะดวก ได้รับความพึงพอใจอยู่ในระดับมากที่สุด (\bar{X} =4.70) คิดเป็นร้อยละ 94.00 รองลงมาคือด้านเจ้าหน้าที่ผู้ให้บริการ ได้รับความพึงพอใจอยู่ในระดับมากที่สุด (\bar{X} =4.67) คิดเป็นร้อยละ 93.40

ตารางที่ 11-14 ผลการวิเคราะห์ค่าเฉลี่ย ส่วนเบี่ยงเบนมาตรฐาน ร้อยละ และระดับความพึงพอใจ
จำแนกตามแต่ละประเด็นเป็นรายชื่อของงานบริการด้านการศึกษา
ตารางที่ 11 ผลการวิเคราะห์ด้านขั้นตอนการให้บริการ(n=100)

ขั้นตอนการให้บริการ	\bar{X}	S.D.	ระดับ ความพึงพอใจ	ร้อยละ
1. การให้บริการเป็นระบบไม่ยุ่งยากซับซ้อน และมีความคล่องตัว	4.54	.50	มากที่สุด	90.80
2. ความรวดเร็วในการให้บริการ	4.52	.50	มากที่สุด	90.40
3. ความชัดเจนในการอธิบาย ชี้แจง และแนะนำขั้นตอนในการ ให้บริการ	4.59	.49	มากที่สุด	91.80
4. การให้บริการตามลำดับก่อนหลัง	4.57	.50	มากที่สุด	91.40
5. ความสะดวกที่ได้รับจากการบริการแต่ละขั้นตอน	4.55	.54	มากที่สุด	91.00
6. ระยะเวลาการให้บริการรวดเร็วเหมาะสมต่อความต้องการของ ผู้รับบริการ	4.61	.53	มากที่สุด	92.20
รวม	4.56	.51	มากที่สุด	91.20

จากตารางที่ 11 พบว่าความพึงพอใจต่อด้านขั้นตอนการให้บริการโดยรวมอยู่ในระดับมากที่สุด (\bar{X} =4.56) คิดเป็นร้อยละ 91.20

เมื่อพิจารณาเป็นรายชื่อพบว่า ข้อ 6. ระยะเวลาการให้บริการรวดเร็วเหมาะสมต่อความต้องการของผู้รับบริการ ได้รับความพึงพอใจสูงสุด อยู่ในระดับมากที่สุด (\bar{X} =4.61) คิดเป็นร้อยละ 92.20 รองลงมาคือ ข้อ 3. ความชัดเจนในการอธิบาย ชี้แจง และแนะนำขั้นตอนในการให้บริการได้รับความพึงพอใจ อยู่ในระดับมากที่สุด (\bar{X} =4.59) คิดเป็นร้อยละ 91.80

ตารางที่ 12 ผลการวิเคราะห์ด้านช่องทางการให้บริการ(n=100)

ช่องทางการให้บริการ	\bar{X}	S.D.	ระดับ ความพึงพอใจ	ร้อยละ
1. มีช่องทางการให้บริการที่หลากหลายและเพียงพอ	4.63	.53	มากที่สุด	92.60
2. ช่องทางการให้บริการมีความสะดวก และรวดเร็ว	4.62	.53	มากที่สุด	92.40
3. มีการใช้เทคโนโลยีและอุปกรณ์ที่ทันสมัยในการให้บริการ	4.59	.49	มากที่สุด	91.80
4. มีการให้บริการนอกเวลาราชการ	4.60	.49	มากที่สุด	91.00
5. มีหน่วยเคลื่อนที่ในการให้บริการ	4.57	.50	มากที่สุด	92.20
รวม	4.60	.51	มากที่สุด	92.00

จากตารางที่ 12 พบว่าความพึงพอใจต่อด้านช่องทางการให้บริการโดยรวมอยู่ในระดับมากที่สุด ($\bar{X}=4.60$) คิดเป็นร้อยละ 92.00

เมื่อพิจารณาเป็นรายข้อพบว่า ข้อ 1. มีช่องทางการให้บริการที่หลากหลายและเพียงพอ ได้รับความพึงพอใจสูงสุดอยู่ในระดับมากที่สุด ($\bar{X}=4.63$) คิดเป็นร้อยละ 92.60 รองลงมาคือ ข้อ 2. ช่องทางการให้บริการมีความสะดวก ได้รับความพึงพอใจอยู่ในระดับมากที่สุด ($\bar{X}=4.62$) คิดเป็นร้อยละ 92.40

ตารางที่ 13 ผลการวิเคราะห์ด้านเจ้าหน้าที่ผู้ให้บริการ(n=100)

เจ้าหน้าที่ผู้ให้บริการ	\bar{X}	S.D.	ระดับ ความพึงพอใจ	ร้อยละ
1. ความสุภาพ กิริยามารยาทของเจ้าหน้าที่ผู้ให้บริการ	4.67	.47	มากที่สุด	93.40
2. ความเหมาะสมในการแต่งกาย บุคลิก ลักษณะท่าทางของเจ้าหน้าที่	4.74	.44	มากที่สุด	94.80
3. ความเอาใจใส่ กระตือรือร้น และความพร้อม ของเจ้าหน้าที่	4.74	.44	มากที่สุด	94.80
4. เจ้าหน้าที่มีความรู้ ความสามารถในการให้บริการเป็นอย่างดี	4.65	.48	มากที่สุด	93.00
5. เจ้าหน้าที่ให้บริการต่อผู้รับบริการ โดยไม่เลือกปฏิบัติ	4.57	.50	มากที่สุด	91.40
6. ความซื่อสัตย์สุจริตในการปฏิบัติหน้าที่	4.66	.48	มากที่สุด	93.20
รวม	4.67	.47	มากที่สุด	93.40

จากตารางที่ 13 พบว่าความพึงพอใจต่อด้านเจ้าหน้าที่ผู้ให้บริการโดยรวมอยู่ในระดับมากที่สุด ($\bar{X}=4.67$) คิดเป็นร้อยละ 93.40

เมื่อพิจารณาเป็นรายข้อพบว่า ข้อ 2. ความเหมาะสมในการแต่งกาย บุคลิก ลักษณะท่าทางของเจ้าหน้าที่ และข้อ 3. ความเอาใจใส่ กระตือรือร้น และความพร้อม ของเจ้าหน้าที่ ได้รับความพึงพอใจสูงสุดอยู่ในระดับมากที่สุด ($\bar{X}=4.74$) คิดเป็นร้อยละ 94.80 รองลงมาคือ ข้อ 1. ความสุภาพ กิริยามารยาทของเจ้าหน้าที่ผู้ให้บริการ ได้รับความพึงพอใจอยู่ในระดับมากที่สุด ($\bar{X}=4.67$) คิดเป็นร้อยละ 93.40

ตารางที่ 14 ผลการวิเคราะห์ด้านสิ่งอำนวยความสะดวก(n=100)

สิ่งอำนวยความสะดวก	\bar{X}	S.D.	ระดับความพึงพอใจ	ร้อยละ
1. มีป้าย/สัญลักษณ์/ประชาสัมพันธ์ บอกจุดบริการชัดเจนและเข้าใจง่าย	4.76	.43	มากที่สุด	95.20
2. มีวัสดุ อุปกรณ์ เครื่องมือ ที่มีคุณภาพและทันสมัย	4.67	.47	มากที่สุด	93.40
3. มีวัสดุ อุปกรณ์ เครื่องมือ เพียงพอต่อการให้บริการ	4.72	.45	มากที่สุด	94.40
4. มีสิ่งอำนวยความสะดวกเพียงพอ เช่น ที่จอดรถ ห้องน้ำ ที่นั่งคอย	4.65	.48	มากที่สุด	93.00
5. การจัดสถานที่และอุปกรณ์ เป็นระเบียบ สะดวกต่อการใช้บริการ	4.72	.45	มากที่สุด	94.40
รวม	4.70	.46	มากที่สุด	94.00

จากตารางที่ 14 พบว่าความพึงพอใจต่อด้านสิ่งอำนวยความสะดวกโดยรวมอยู่ในระดับมากที่สุด ($\bar{X}=4.70$) คิดเป็นร้อยละ 94.00

เมื่อพิจารณาเป็นรายข้อพบว่า ข้อ 1. มีป้าย/สัญลักษณ์/ประชาสัมพันธ์ บอกจุดบริการชัดเจน และเข้าใจง่าย ได้รับความพึงพอใจสูงสุดอยู่ในระดับมากที่สุด ($\bar{X}=4.76$) คิดเป็นร้อยละ 95.20 รองลงมาคือ ข้อ 3. มีวัสดุ อุปกรณ์ เครื่องมือ เพียงพอต่อการให้บริการ และข้อที่ 5. การจัดสถานที่และอุปกรณ์ เป็นระเบียบ สะดวกต่อการใช้บริการ ได้รับความพึงพอใจอยู่ในระดับมากที่สุด ($\bar{X}=4.72$) คิดเป็นร้อยละ 94.40

4.4 ผลการวิเคราะห์ข้อมูลงานบริการด้านสาธารณสุข

ตารางที่ 15 ร้อยละของผู้ตอบแบบสอบถามตามข้อมูลส่วนบุคคล (n=100)

ข้อมูลส่วนบุคคล	จำนวน(คน)	ร้อยละ
เพศ		
ชาย	50	50.00
หญิง	50	50.00
รวม	100	100.00
อายุ		
อายุไม่เกิน 20 ปี	0	-
21-30 ปี	9	9.00
31-50 ปี	48	48.00
51-60 ปี	19	19.00
60 ปีขึ้นไป	24	24.00
รวม	100	100.00
การศึกษา		
ประถมศึกษา/ไม่ได้เรียน	36	36.00
มัธยมศึกษาตอนต้น	14	14.00
มัธยมปลาย/ปวช.	13	13.00
อนุปริญญา/ปวท./ปวส.	15	15.00
ปริญญาตรี	19	19.00
สูงกว่าปริญญาตรี	3	3.00
รวม	100	100.00
อาชีพ		
ข้าราชการ/พนักงานรัฐวิสาหกิจ	39	39.00
ค้าขายรายย่อย/อาชีพอิสระ	6	6.00
เกษตรกร	39	39.00
ลูกจ้าง/พนักงานบริษัท	5	5.00
นักเรียน/นักศึกษา	2	2.00
รับจ้างทั่วไป	9	9.00
แม่บ้าน/พ่อบ้าน/เกษียณ	0	-
รวม	100	100.00

จากตารางที่ 15 พบว่าผู้ตอบแบบสอบถามส่วนใหญ่เป็นเพศชายและเพศหญิง ร้อยละ 50.00 อายุอยู่ในช่วง 31-50 ปี ร้อยละ 48.00 ระดับการศึกษาประถมศึกษา/ไม่ได้เรียน ร้อยละ 36.00 อาชีพข้าราชการ/พนักงานรัฐวิสาหกิจ และอาชีพเกษตรกร ร้อยละ 39.00

ตารางที่ 16 ค่าเฉลี่ย ส่วนเบี่ยงเบนมาตรฐาน ร้อยละ และระดับความพึงพอใจของผู้รับบริการ (n=100) ในภาพรวมงานบริการด้านรายได้หรือภาษี

รายการ	\bar{X}	S.D.	ระดับความพึงพอใจ	ร้อยละ
1. ขั้นตอนการให้บริการ	4.61	.47	มากที่สุด	92.20
2. ช่องทางการให้บริการ	4.57	.52	มากที่สุด	91.40
3. เจ้าหน้าที่ผู้ให้บริการ	4.62	.49	มากที่สุด	92.40
4. สิ่งอำนวยความสะดวก	4.56	.50	มากที่สุด	91.20
รวม	4.59	.49	มากที่สุด	91.80

จากตารางที่ 16 พบว่าผู้มารับบริการมีความพึงพอใจโดยรวม อยู่ในระดับมากที่สุด ($\bar{X}=4.59$) คิดเป็นร้อยละ 91.80

เมื่อพิจารณาตามประเด็นความพึงพอใจพบว่าผู้มารับบริการมีความพึงพอใจสูงสุดคือด้านเจ้าหน้าที่ผู้ให้บริการ ได้รับความพึงพอใจอยู่ในระดับมากที่สุด ($\bar{X}=4.62$) คิดเป็นร้อยละ 92.40 รองลงมาคือด้านขั้นตอนการให้บริการ ได้รับความพึงพอใจอยู่ในระดับมากที่สุด ($\bar{X}=4.61$) คิดเป็นร้อยละ 92.20

ตารางที่ 17-20 ผลการวิเคราะห์ค่าเฉลี่ย ส่วนเบี่ยงเบนมาตรฐาน ร้อยละ และระดับความพึงพอใจ จำแนกตามแต่ละประเด็นเป็นรายข้อของงานบริการด้านรายได้หรือภาษี
ตารางที่ 17 ผลการวิเคราะห์ด้านขั้นตอนการให้บริการ(n=100)

ขั้นตอนการให้บริการ	\bar{X}	S.D.	ระดับความพึงพอใจ	ร้อยละ
1. การให้บริการเป็นระบบไม่ยุ่งยากซับซ้อน และมีความคล่องตัว	4.79	.41	มากที่สุด	95.80
2. ความรวดเร็วในการให้บริการ	4.80	.40	มากที่สุด	96.00
3. ความชัดเจนในการอธิบาย ชี้แจง และแนะนำขั้นตอนในการให้บริการ	4.40	.49	มาก	88.00
4. การให้บริการตามลำดับก่อนหลัง	4.56	.50	มากที่สุด	91.20
5. ความสะดวกที่ได้รับจากการบริการแต่ละขั้นตอน	4.56	.50	มากที่สุด	91.20
6. ระยะเวลาการให้บริการรวดเร็วเหมาะสมต่อความต้องการของผู้รับบริการ	4.56	.50	มากที่สุด	91.20
รวม	4.61	.47	มากที่สุด	92.20

จากตารางที่ 17 พบว่าความพึงพอใจต่อด้านขั้นตอนการให้บริการโดยรวมอยู่ในระดับมากที่สุด ($\bar{X}=4.61$) คิดเป็นร้อยละ 92.20

เมื่อพิจารณาเป็นรายข้อพบว่า ข้อ 2. ความรวดเร็วในการให้บริการ ได้รับความพึงพอใจสูงสุดอยู่ในระดับมากที่สุด ($\bar{X} = 4.80$) คิดเป็นร้อยละ 96.00 รองลงมาคือ ข้อ 1. การให้บริการเป็นระบบไม่ยุ่งยากซับซ้อน และมีความคล่องตัว ได้รับความพึงพอใจอยู่ในระดับมากที่สุด ($\bar{X}=4.79$) คิดเป็นร้อยละ 95.80

ตารางที่ 18 ผลการวิเคราะห์ด้านช่องทางการให้บริการ(n=100)

ช่องทางการให้บริการ	\bar{X}	S.D.	ระดับความพึงพอใจ	ร้อยละ
1. มีช่องทางการให้บริการที่หลากหลายและเพียงพอ	4.57	.50	มากที่สุด	91.40
2. ช่องทางการให้บริการมีความสะดวก และรวดเร็ว	4.60	.49	มากที่สุด	92.00
3. มีการใช้เทคโนโลยีและอุปกรณ์ที่ทันสมัยในการให้บริการ	4.57	.50	มากที่สุด	91.40
4. มีการให้บริการนอกเวลาราชการ	4.57	.50	มากที่สุด	91.40
5. มีหน่วยเคลื่อนที่ในการให้บริการ	4.52	.59	มากที่สุด	90.40
รวม	4.57	.52	มากที่สุด	91.40

จากตารางที่ 18 พบว่าความพึงพอใจต่อด้านช่องทางการให้บริการโดยรวมอยู่ในระดับมากที่สุด ($\bar{X}=4.57$) คิดเป็นร้อยละ 91.40

เมื่อพิจารณาเป็นรายข้อพบว่า ข้อ 2. ช่องทางการให้บริการมีความสะดวก และรวดเร็วได้รับความพึงพอใจสูงสุดอยู่ในระดับมากที่สุด ($\bar{X}=4.60$) คิดเป็นร้อยละ 92.00 รองลงมาคือ ข้อ 1. มีช่องทางการให้บริการที่หลากหลายและเพียงพอ ข้อ 3. มีการใช้เทคโนโลยีและอุปกรณ์ที่ทันสมัยในการให้บริการ และข้อ 4. มีการให้บริการนอกเวลาราชการ ได้รับความพึงพอใจอยู่ในระดับมากที่สุด ($\bar{X}=4.57$) คิดเป็นร้อยละ 91.40

ตารางที่ 19 ผลการวิเคราะห์ด้านเจ้าหน้าที่ผู้ให้บริการ(n=100)

เจ้าหน้าที่ผู้ให้บริการ	\bar{X}	S.D.	ระดับความพึงพอใจ	ร้อยละ
1. ความสุภาพ กิริยามารยาทของเจ้าหน้าที่ผู้ให้บริการ	4.67	.47	มากที่สุด	93.40
2. ความเหมาะสมในการแต่งกาย บุคลิก ลักษณะท่าทางของเจ้าหน้าที่	4.69	.46	มากที่สุด	93.80
3. ความเอาใจใส่ กระตือรือร้น และความพร้อม ของเจ้าหน้าที่	4.64	.48	มากที่สุด	92.80
4. เจ้าหน้าที่มีความรู้ ความสามารถในการให้บริการเป็นอย่างดี	4.61	.49	มากที่สุด	92.20
5. เจ้าหน้าที่ให้บริการต่อผู้รับบริการ โดยไม่เลือกปฏิบัติ	4.61	.49	มากที่สุด	92.20
6. ความซื่อสัตย์สุจริตในการปฏิบัติหน้าที่	4.52	.52	มากที่สุด	90.40
รวม	4.62	.49	มากที่สุด	92.40

จากตารางที่ 19 พบว่าความพึงพอใจต่อด้านเจ้าหน้าที่ผู้ให้บริการโดยรวมอยู่ในระดับมากที่สุด ($\bar{X}=4.62$) คิดเป็นร้อยละ 92.40

เมื่อพิจารณาเป็นรายข้อพบว่า ข้อ 2. ความเหมาะสมในการแต่งกาย บุคลิก ลักษณะท่าทางของเจ้าหน้าที่ได้รับความพึงพอใจสูงสุดอยู่ในระดับมากที่สุด ($\bar{X}=4.69$) คิดเป็นร้อยละ 93.80 รองลงมาคือ ข้อ 1. ความสุภาพ กิริยามารยาทของเจ้าหน้าที่ผู้ให้บริการ ได้รับความพึงพอใจอยู่ในระดับมากที่สุด ($\bar{X}=4.67$) คิดเป็นร้อยละ 93.40

ตารางที่ 20 ผลการวิเคราะห์ด้านสิ่งอำนวยความสะดวก(n=100)

สิ่งอำนวยความสะดวก	\bar{X}	S.D.	ระดับความพึงพอใจ	ร้อยละ
1. มีป้าย/สัญลักษณ์/ประชาสัมพันธ์ บอจุดบริการชัดเจนและเข้าใจง่าย	4.58	.50	มากที่สุด	91.60
2. มีวัสดุ อุปกรณ์ เครื่องมือ ที่มีคุณภาพและทันสมัย	4.59	.49	มากที่สุด	91.80
3. มีวัสดุ อุปกรณ์ เครื่องมือ เพียงพอต่อการให้บริการ	4.53	.50	มากที่สุด	90.60
4. มีสิ่งอำนวยความสะดวกเพียงพอ เช่น ที่จอดรถ ห้องน้ำ ที่นั่งคอย	4.54	.50	มากที่สุด	90.80
5. การจัดสถานที่และอุปกรณ์ เป็นระเบียบ สะดวกต่อการใช้บริการ	4.54	.50	มากที่สุด	90.80
รวม	4.56	.50	มากที่สุด	91.20

จากตารางที่ 20 พบว่าความพึงพอใจต่อด้านสิ่งอำนวยความสะดวกโดยรวมอยู่ในระดับมากที่สุด ($\bar{X}=4.56$) คิดเป็นร้อยละ 91.20

เมื่อพิจารณาเป็นรายข้อพบว่า ข้อ 2. มีวัสดุ อุปกรณ์ เครื่องมือ ที่มีคุณภาพและทันสมัย ได้รับความพึงพอใจสูงสุดอยู่ในระดับมากที่สุด ($\bar{X}=4.59$) คิดเป็นร้อยละ 91.80 รองลงมาคือ ข้อ 1. มีป้าย/สัญลักษณ์/ประชาสัมพันธ์ บอจุดบริการชัดเจนและเข้าใจง่าย ได้รับความพึงพอใจอยู่ในระดับมากที่สุด ($\bar{X}=4.58$) คิดเป็นร้อยละ 91.60

4.5 ผลการวิเคราะห์ข้อมูลงานบริการด้านรายได้หรือภาษี

ตารางที่ 21 ร้อยละของผู้ตอบแบบสอบถามตามข้อมูลส่วนบุคคล (n=100)

ข้อมูลส่วนบุคคล	จำนวน(คน)	ร้อยละ
เพศ		
ชาย	43	43.00
หญิง	57	57.00
รวม	100	100.00
อายุ		
อายุไม่เกิน 20 ปี	6	6.00
21-30 ปี	8	8.00
31-50 ปี	37	37.00
51-60 ปี	24	24.00
60 ปีขึ้นไป	24	24.00
รวม	100	100.00
การศึกษา		
ประถมศึกษา/ไม่ได้เรียน	31	31.00
มัธยมศึกษาตอนต้น	25	25.00
มัธยมปลาย/ปวช.	17	17.00
อนุปริญญา/ปวท./ปวส.	10	10.00
ปริญญาตรี	14	14.00
สูงกว่าปริญญาตรี	3	3.00
รวม	100	100.00
อาชีพ		
ข้าราชการ/พนักงานรัฐวิสาหกิจ	12	12.00
ค้าขายรายย่อย/อาชีพอิสระ	20	20.00
เกษตรกร	32	32.00
ลูกจ้าง/พนักงานบริษัท	8	8.00
นักเรียน/นักศึกษา	5	5.00
รับจ้างทั่วไป	13	13.00
แม่บ้าน/พ่อบ้าน/เกษียณ	10	10.00
รวม	100	100.00

จากตารางที่ 21 พบว่าผู้ตอบแบบสอบถามส่วนใหญ่เป็นเพศหญิง ร้อยละ 57.00 อายุอยู่ในช่วง 31-50 ปี ร้อยละ 37.00 ระดับการศึกษาประถมศึกษา/ไม่ได้เรียน ร้อยละ 31.00 อาชีพเกษตรกร ร้อยละ 32.00

ตารางที่ 22 ค่าเฉลี่ย ส่วนเบี่ยงเบนมาตรฐาน ร้อยละ และระดับความพึงพอใจของผู้รับบริการ (n=100) ในภาพรวมงานบริการด้านรายได้หรือภาษี

รายการ	\bar{X}	S.D.	ระดับความพึงพอใจ	ร้อยละ
1. ขั้นตอนการให้บริการ	4.56	.53	มากที่สุด	91.20
2. ช่องทางการให้บริการ	4.53	.57	มากที่สุด	90.90
3. เจ้าหน้าที่ผู้ให้บริการ	4.57	.54	มากที่สุด	91.40
4. สิ่งอำนวยความสะดวก	4.55	.56	มากที่สุด	91.00
รวม	4.55	.55	มากที่สุด	91.00

จากตารางที่ 22 พบว่าผู้มารับบริการมีความพึงพอใจโดยรวม อยู่ในระดับมากที่สุด ($\bar{X}=4.55$) คิดเป็นร้อยละ 91.00

เมื่อพิจารณาตามประเด็นความพึงพอใจพบว่าผู้มารับบริการมีความพึงพอใจสูงสุดคือด้านเจ้าหน้าที่ผู้ให้บริการ ได้รับความพึงพอใจอยู่ในระดับมากที่สุด ($\bar{X}=4.57$) คิดเป็นร้อยละ 91.40 รองลงมาคือด้านขั้นตอนการให้บริการ ได้รับความพึงพอใจอยู่ในระดับมากที่สุด ($\bar{X}=4.56$) คิดเป็นร้อยละ 91.20

ตารางที่ 23-26 ผลการวิเคราะห์ค่าเฉลี่ย ส่วนเบี่ยงเบนมาตรฐาน ร้อยละ และระดับความพึงพอใจ จำแนกตามแต่ละประเด็นเป็นรายข้องานบริการด้านรายได้หรือภาษี
ตารางที่ 23 ผลการวิเคราะห์ด้านขั้นตอนการให้บริการ(n=100)

ขั้นตอนการให้บริการ	\bar{X}	S.D.	ระดับความพึงพอใจ	ร้อยละ
1. การให้บริการเป็นระบบไม่ยุ่งยากซับซ้อน และมีความคล่องตัว	4.60	.51	มากที่สุด	92.00
2. ความรวดเร็วในการให้บริการ	4.53	.56	มากที่สุด	90.60
3. ความชัดเจนในการอธิบาย ชี้แจง และแนะนำขั้นตอนในการให้บริการ	4.56	.56	มากที่สุด	91.20
4. การให้บริการตามลำดับก่อนหลัง	4.59	.51	มากที่สุด	91.80
5. ความสะดวกที่ได้รับจากการบริการแต่ละขั้นตอน	4.56	.50	มากที่สุด	91.20
6. ระยะเวลาการให้บริการรวดเร็วเหมาะสมต่อความต้องการของผู้รับบริการ	4.54	.52	มากที่สุด	90.80
รวม	4.56	.53	มากที่สุด	91.20

จากตารางที่ 23 พบว่าความพึงพอใจต่อด้านขั้นตอนการให้บริการโดยรวมอยู่ในระดับมากที่สุด ($\bar{X}=4.56$) คิดเป็นร้อยละ 91.20

เมื่อพิจารณาเป็นรายข้อพบว่า ข้อ 1. การให้บริการเป็นระบบไม่ยุ่งยากซับซ้อน และมีความคล่องตัว ได้รับความพึงพอใจสูงสุดอยู่ในระดับมากที่สุด ($\bar{X}=4.60$) คิดเป็นร้อยละ 92.00 รองลงมาคือ ข้อ 4. การให้บริการตามลำดับก่อนหลัง ได้รับความพึงพอใจอยู่ในระดับมากที่สุด ($\bar{X}=4.59$) คิดเป็นร้อยละ 91.80

ตารางที่ 24 ผลการวิเคราะห์ด้านช่องทางการให้บริการ(n=100)

ช่องทางการให้บริการ	\bar{X}	S.D.	ระดับความพึงพอใจ	ร้อยละ
1. มีช่องทางการให้บริการที่หลากหลายและเพียงพอ	4.54	.54	มากที่สุด	90.80
2. ช่องทางการให้บริการมีความสะดวก และรวดเร็ว	4.53	.58	มากที่สุด	90.60
3. มีการใช้เทคโนโลยีและอุปกรณ์ที่ทันสมัยในการให้บริการ	4.54	.54	มากที่สุด	90.80
4. มีการให้บริการนอกเวลาราชการ	4.52	.59	มากที่สุด	90.40
5. มีหน่วยเคลื่อนที่ในการให้บริการ	4.53	.61	มากที่สุด	90.60
รวม	4.53	.57	มากที่สุด	90.60

จากตารางที่ 24 พบว่าความพึงพอใจต่อด้านช่องทางการให้บริการโดยรวมอยู่ในระดับมากที่สุด ($\bar{X}=4.53$) คิดเป็นร้อยละ 90.60

เมื่อพิจารณาเป็นรายข้อพบว่า ข้อ 1. มีช่องทางการให้บริการที่หลากหลายและเพียงพอ และ ข้อ 3. มีการใช้เทคโนโลยีและอุปกรณ์ที่ทันสมัยในการให้บริการ ได้รับความพึงพอใจสูงสุดอยู่ในระดับมากที่สุด ($\bar{X}=4.54$) คิดเป็นร้อยละ 90.80 รองลงมาคือ ข้อ 2. ช่องทางการให้บริการมีความสะดวก และรวดเร็ว และ ข้อ 5. มีหน่วยเคลื่อนที่ในการให้บริการ ได้รับความพึงพอใจอยู่ในระดับมากที่สุด ($\bar{X}=4.53$) คิดเป็นร้อยละ 90.60

ตารางที่ 25 ผลการวิเคราะห์ด้านเจ้าหน้าที่ผู้ให้บริการ(n=100)

เจ้าหน้าที่ผู้ให้บริการ	\bar{X}	S.D.	ระดับความพึงพอใจ	ร้อยละ
1. ความสุภาพ กิริยามารยาทของเจ้าหน้าที่ผู้ให้บริการ	4.59	.55	มากที่สุด	91.80
2. ความเหมาะสมในการแต่งกาย บุคลิก ลักษณะท่าทางของเจ้าหน้าที่	4.58	.54	มากที่สุด	91.60
3. ความเอาใจใส่ กระตือรือร้น และความพร้อม ของเจ้าหน้าที่	4.55	.52	มากที่สุด	91.00
4. เจ้าหน้าที่มีความรู้ ความสามารถในการให้บริการเป็นอย่างดี	4.55	.56	มากที่สุด	91.00
5. เจ้าหน้าที่ให้บริการต่อผู้รับบริการ โดยไม่เลือกปฏิบัติ	4.58	.52	มากที่สุด	91.60
6. ความซื่อสัตย์สุจริตในการปฏิบัติหน้าที่	4.57	.54	มากที่สุด	91.40
รวม	4.57	.54	มากที่สุด	91.40

จากตารางที่ 25 พบว่าความพึงพอใจต่อด้านเจ้าหน้าที่ผู้ให้บริการโดยรวมอยู่ในระดับมากที่สุด ($\bar{X}=4.57$) คิดเป็นร้อยละ 91.40

เมื่อพิจารณาเป็นรายข้อพบว่า ข้อ 1. ความสุภาพ กิริยามารยาทของเจ้าหน้าที่ผู้ให้บริการ ได้รับความพึงพอใจสูงสุดอยู่ในระดับมากที่สุด ($\bar{X}=4.59$) คิดเป็นร้อยละ 91.80 รองลงมาคือ ข้อ 2. ความเหมาะสมในการแต่งกาย บุคลิก ลักษณะท่าทางของเจ้าหน้าที่ และข้อ 5. เจ้าหน้าที่ให้บริการต่อผู้รับบริการ โดยไม่เลือกปฏิบัติ ได้รับความพึงพอใจอยู่ในระดับมากที่สุด ($\bar{X}=4.58$) คิดเป็นร้อยละ 91.60

ตารางที่ 26 ผลการวิเคราะห์ด้านสิ่งอำนวยความสะดวก(n=100)

สิ่งอำนวยความสะดวก	\bar{X}	S.D.	ระดับความพึงพอใจ	ร้อยละ
1. มีป้าย/สัญลักษณ์/ประชาสัมพันธ์ บอกจุดบริการชัดเจนและเข้าใจง่าย	4.54	.56	มากที่สุด	90.80
2. มีวัสดุ อุปกรณ์ เครื่องมือ ที่มีคุณภาพและทันสมัย	4.57	.56	มากที่สุด	91.40
3. มีวัสดุ อุปกรณ์ เครื่องมือ เพียงพอต่อการให้บริการ	4.53	.58	มากที่สุด	90.60
4. มีสิ่งอำนวยความสะดวกเพียงพอ เช่น ที่จอดรถ ห้องน้ำ ที่นั่งคอย	4.60	.57	มากที่สุด	92.00
5. การจัดสถานที่และอุปกรณ์ เป็นระเบียบ สะดวกต่อการใช้บริการ	4.52	.54	มากที่สุด	90.40
รวม	4.55	.56	มากที่สุด	91.00

จากตารางที่ 26 พบว่าความพึงพอใจต่อด้านสิ่งอำนวยความสะดวกโดยรวมอยู่ในระดับมากที่สุด ($\bar{X}=4.55$) คิดเป็นร้อยละ 91.00

เมื่อพิจารณาเป็นรายข้อพบว่า ข้อ 4. มีสิ่งอำนวยความสะดวกเพียงพอ เช่น ที่จอดรถ ห้องน้ำ ที่นั่งคอย ได้รับความพึงพอใจสูงสุดอยู่ในระดับมากที่สุด ($\bar{X}=4.60$) คิดเป็นร้อยละ 92.00 รองลงมาคือ ข้อ 2. มีวัสดุ อุปกรณ์ เครื่องมือ ที่มีคุณภาพและทันสมัย ได้รับความพึงพอใจอยู่ในระดับมากที่สุด ($\bar{X}=4.57$) คิดเป็นร้อยละ 91.40

4.6 การพรรณนาความคิดเห็นในข้อเสนอแนะของประชาชนผู้มาใช้บริการ

1. “จุดเด่น” ของการให้บริการที่ท่านรู้สึกประทับใจที่สุด
 - เจ้าหน้าที่บริการดี พุดจาไพเราะ อธิบายดี บริการสะดวก รวดเร็ว
2. “จุดที่ควรปรับปรุง” ของการให้บริการ
 - ไม่มีผู้ให้ข้อเสนอแนะ
3. ข้อเสนอแนะเพิ่มเติม
 - ไม่มีผู้ให้ข้อเสนอแนะ

4.7 ข้อเสนอแนะ

4.7.1 ข้อเสนอแนะในการนำผลการวิจัยไปใช้ พบว่าองค์การบริหารส่วนตำบลเชียงยืน อำเภอเมือง จังหวัดอุดรธานี มีปัจจัยที่ครบถ้วนที่ก่อให้เกิดความพึงพอใจต่อผู้รับบริการ หากปรับปรุงเพิ่มเติมเพื่อก่อให้เกิดความพึงพอใจต่อการให้บริการเพิ่มมากขึ้น ได้แก่

- 1) ควรจัดทำป้ายประกาศขั้นตอน/หรือเอกสารแนะนำการมาติดต่อขอรับบริการในงาน ต่าง ๆ ให้ชัดเจน ทัวถึง และเพียงพอต่อการให้บริการมากขึ้น
- 2) เจ้าหน้าที่ให้บริการควรเพิ่มหรือปรับปรุงประสิทธิภาพการให้บริการด้วยความถูกต้อง และ รวดเร็วมายิ่งขึ้น
- 3) ปรับปรุงและพัฒนาห้องน้ำให้สะอาดอยู่เสมอ และเพียงพอต่อการให้บริการประชาชน
- 4) ควรส่งเสริมให้เจ้าหน้าที่ได้เข้ารับการอบรม สัมมนา หรือแลกเปลี่ยนเรียนรู้ด้านต่าง ๆ ที่เกี่ยวข้องกับการให้บริการจากหน่วยงานอื่น ๆ อย่างต่อเนื่องเป็นประจำ
- 5) ควรจัดหาเครื่องมืออุปกรณ์ และเทคโนโลยีใหม่ๆ ที่จะสามารถเอื้ออำนวยความสะดวกในงานด้านบริการ

4.7.2 ข้อเสนอแนะในการทำวิจัยครั้งต่อไป

- 1) ควรศึกษาและวิจัยเกี่ยวกับแนวทางที่เหมาะสมสำหรับการเพิ่มประสิทธิภาพในการให้บริการขององค์การบริหารส่วนตำบลเชียงยืน อำเภอเมือง จังหวัดอุดรธานี รวมทั้งปัญหาอุปสรรคในการให้บริการอย่างเป็นระบบ เพื่อยกระดับการให้บริการอย่างต่อเนื่อง
- 2) ควรเพิ่มระยะเวลาจัดทำวิจัยให้เริ่มตั้งแต่ต้นปีงบประมาณ เพื่อให้ข้อมูลมีความชัดเจนยิ่งขึ้น
- 3) ควรศึกษาและวิจัยเพิ่มเติมในประเด็นการพัฒนาศักยภาพในการให้บริการของบุคลากรขององค์การบริหารส่วนตำบลเชียงยืน อำเภอเมือง จังหวัดอุดรธานี อย่างเป็นระบบ
- 4) ควรศึกษาและวิจัยเพิ่มเติมในประเด็นการพัฒนาศักยภาพในการให้บริการของบุคลากรขององค์การบริหารส่วนตำบลเชียงยืน อำเภอเมือง จังหวัดอุดรธานี อย่างเป็นระบบ

เอกสารอ้างอิง

เอกสารอ้างอิง

- แก้วมณี กิ่งเงิน. (2549). **คุณภาพการให้บริการของโรงพยาบาลพบุรี**. วิทยานิพนธ์ปริญญาบริหารธุรกิจมหาบัณฑิต สาขาวิชาบริหารธุรกิจ มหาวิทยาลัยราชภัฏวไลยอลงกรณ์.
- คณะกรรมการพัฒนาระบบราชการ (กพร.). (2547). **การสร้างความพึงพอใจต่อการรับบริการของประชาชน**. กรุงเทพฯ: คณะกรรมการพัฒนาระบบราชการ.
- จิตาภา ไหญ่โสมานัง. (2549). **คุณภาพบริการของโรงแรมในเขตอำเภอเมือง จังหวัดอุดรธานี**. การศึกษาค้นคว้าอิสระบริหารธุรกิจมหาบัณฑิต สาขาวิชาบริหารธุรกิจ มหาวิทยาลัยมหาสารคาม.
- จิตตินันท์ เดชะคุปต์. (2540). **“ความรู้เบื้องต้นเกี่ยวกับจิตวิทยาการบริการ”** ในเอกสารการสอนชุดวิชาจิตวิทยาการบริการ หน่วยที่ 1. นนทบุรี: สาขาวิชาคหกรรมศาสตร์ มหาวิทยาลัยสุโขทัยธรรมาธิราช
- ชิษณุทัศน์ พิษยประภาพพัฒน์. (2558). **คุณภาพการให้บริการของสำนักงานบัณฑิตวิทยาลัย มหาวิทยาลัยราชภัฏสกลนคร**. วิทยานิพนธ์ปริญญารัฐศาสตรมหาบัณฑิต สาขาวิชารัฐศาสตร์ มหาวิทยาลัยราชภัฏสกลนคร.
- दनัย เทียนพุด. (2545). **การออกแบบและพัฒนาความรู้ในองค์กร**. พิมพ์ครั้งที่ 2. กรุงเทพฯ: นาโกต้า จำกัด.
- นายิกา เต็ดขุนทด. (2549). **ห้องสมุดกับการบริการคุณภาพ**. วารสารอินฟอรมเมชัน. 13(2), 70-84 กรกฎาคม-ธันวาคม.
- นันทวุฒิ อินทร์งาม. (2560). **ความพึงพอใจต่อการให้บริการของศูนย์วิทย์พัฒนา มหาวิทยาลัยสุโขทัยธรรมาธิราช อุดรธานี**. อุดรธานี: มหาวิทยาลัยราชภัฏอุดรธานี.
- น้ำลิน เทียมแก้ว. (2556). **ความพึงพอใจต่อคุณภาพการบริการของสำนักวิทยบริการ มหาวิทยาลัยมหาสารคาม ประจำปีการศึกษา 2555**. มหาสารคาม: สำนักวิทยบริการ มหาวิทยาลัยมหาสารคาม.
- บังอร รัตนมณี และ กันยา เจริญศักดิ์. (2551). **ความพึงพอใจของนักศึกษาที่มีต่อ งานบริการการศึกษา วิทยาลัยเทคโนโลยีอุตสาหกรรม สถาบันเทคโนโลยีพระจอมเกล้าพระนครเหนือ**. กรุงเทพฯ: สถาบันเทคโนโลยีพระจอมเกล้าพระนครเหนือ.
- บุญชม ศรีสะอาด. (2545). **การวิจัยเบื้องต้น**. พิมพ์ครั้งที่ 7. กรุงเทพฯ: สุวีริยาสาส์น
- ปรัชญา เวสารัชช. (2540). **บริการประชาชนทำได้ไม่ยาก (ถ้าอยากทำ)**. กรุงเทพฯ: สำนักนายกรัฐมนตรี.
- ปิยะนุช สัจจิต. (2553). **ความพึงพอใจในการใช้บริการศูนย์วิทยบริการ**. กรุงเทพฯ: ศูนย์วิทยบริการ มหาวิทยาลัยราชภัฏสวนสุนันทา.
- พิสิทธิ์ พิพัฒน์โกคากุล. (2546). **ขั้นตอนของคุณภาพบริการ โปรดักส์ทีวีดี**. **วารสารจุฬาคคุณภาพ: ฉบับที่ 4,1-2**.
- พีรสิทธิ์ คำนวนศิลป์. (2541). **การบริการสู่ความเป็นเลิศ**. หนังสือที่ระลึกประจำปี เล่มที่ 10 กรุงเทพฯ. สถาบันข้าราชการพลเรือน.

- มยุรา ชูทอง. (2550). **คุณภาพการให้บริการของบุคลากรกองแผนงาน มหาวิทยาลัยแม่โจ้**.
วิทยานิพนธ์ปริญญาศิลปศาสตรมหาบัณฑิต สาขาวิชาบริหารการพัฒนา มหาวิทยาลัยแม่โจ้
รัตนะ บัวสนธ์. (2556). **วิจัยเชิงคุณภาพทางการศึกษา**. พิมพ์ครั้งที่ 4. กรุงเทพฯ:
สำนักพิมพ์แห่งจุฬาลงกรณ์มหาวิทยาลัย
- ลักษณะวรรณ พวงไม้มีง. (2545). **ความพึงพอใจในการปฏิบัติงานของราษฎรผู้พิทักษ์ป่าประจำ
หน่วยป้องกันรักษาป่าจังหวัดแพร่**. วิทยานิพนธ์ปริญญาวิทยาศาสตรมหาบัณฑิต
สาขาวิชาการบริหารทรัพยากรป่าไม้ มหาวิทยาลัยเกษตรศาสตร์.
- ว.วชิรเมธี. (2552). **“งานสัมฤทธิ์ ชีวิตรื่นรมย์”**. กรุงเทพฯ: สำนักพิมพ์ปรมาณู พับลิชชิ่ง จำกัด
- วรชยา ศิริวัฒน์. (2547). **การประเมินประสิทธิภาพการให้บริการของงานบริการการศึกษาคณะ
รัฐศาสตร์ มหาวิทยาลัยรามคำแหง**, วารสารวิจัย 7(2),149.
- วสันต์ รักแผน. (2550). **คุณภาพการให้บริการของสำนักงานประกันสังคม จังหวัดปทุมธานี**.
วิทยานิพนธ์บริหารธุรกิจมหาบัณฑิต สาขาวิชาบริหารธุรกิจ
มหาวิทยาลัยราชภัฏวไลยอลงกรณ์ ในพระราชูปถัมภ์
- วันชัย แก้วศิริโกมล. (2550). **ความพึงพอใจของประชาชนที่มีต่อการให้บริการของสำนักงาน
เขตทุ่งครุกรุงเทพมหานคร**. ปัญหาพิเศษปริญญารัฐประศาสนศาสตรมหาบัณฑิต
สาขาวิชาการบริหารทั่วไป มหาวิทยาลัยบูรพา.
- วารินทร์ สิ้นสูงสุด. (2549). **การบริการของโรงพยาบาล**. กรุงเทพฯ: วันทิพย์.
- วิจурย์ สิมะโชคดี. (2544). **คุณภาพคือความยั่งยืน**. กรุงเทพฯ: สมาคมส่งเสริมเทคโนโลยี.
- วิสาชา ลายชื่น. (2548). **ความพึงพอใจของลูกค้าต่อคุณภาพการบริการบริษัทหลักทรัพย์ไทย
ในจังหวัดเชียงใหม่**. วิทยานิพนธ์ปริญญาบริหารธุรกิจมหาบัณฑิต สาขาวิชาบริหารธุรกิจ
มหาวิทยาลัยเชียงใหม่.
- วีรพงษ์ เฉลิมดิตรรัตน์. (2543). **คุณภาพในการบริการ 1**. พิมพ์ครั้งที่ 4. กรุงเทพฯ:
สำนักพิมพ์ ส.ส.ท.
- สมคิด จุมทอง. (2528). **ความคิดเห็นของผู้บริหารและอาจารย์ที่เกี่ยวกับการปฏิบัติงานของ
ผู้บริหารโรงเรียนมัธยมศึกษาขนาดใหญ่ สังกัดกรมสามัญศึกษา ในเขตการศึกษา 6**.
วิทยานิพนธ์ปริญญาครุศาสตรมหาบัณฑิต สาขาวิชาการบริหารการศึกษา
จุฬาลงกรณ์มหาวิทยาลัย.
- สมชาติ กิจยรรยง. (2555). **สร้างชีวิต สร้างธุรกิจ ด้วยบริการ**. กรุงเทพฯ: คอนเซ็ปท์พริ้นท์ จำกัด
- สมบัติ สาสีเสาร์. (2545). **ปัจจัยที่มีผลต่อคุณภาพการให้บริการของโรงพยาบาลเอกชนในภาค
ตะวันออกเฉียงเหนือ**. วิทยานิพนธ์ปริญญาบริหารธุรกิจมหาบัณฑิต
สาขาวิชาวิทยาการจัดการ มหาวิทยาลัยสุโขทัยธรรมาธิราช.
- สมวงศ์ พงศ์สถาพร. (2550). **เคล็ดไม่ลับการตลาดบริการ**. พิมพ์ครั้งที่ 2. กรุงเทพฯ:
ยูบีซีแอล บุ๊คส์.
- สาโรช ไสสมบัติ. (2551). **ความพึงพอใจในการทำงานของครูอาจารย์โรงเรียนมัธยมศึกษา สังกัด
กรมสามัญศึกษา จังหวัดร้อยเอ็ด**. ปริญญานิพนธ์การศึกษามหาบัณฑิต
สาขาวิชาการบริหารการศึกษา มหาวิทยาลัยศรีนครินทรวิโรฒ มหาสารคาม.

- สมิต สัชฌุกร. (2542). การต้อนรับและบริการที่เป็นเลิศ. กรุงเทพฯ: วิทยุชน.
- สุขสันต์ บุญยากร. (2549). การพัฒนาคุณภาพการให้บริการ ในปกครองจังหวัดนนทบุรี. นนทบุรี: ปกครองจังหวัดนนทบุรี
- สุขุม นวลสกุล. (2538). การทำงานที่ดีต้องมีหัวใจบริการ. กรุงเทพฯ: ธรรมนิติ
- สุดาดวง เรืองรุจิระ. (2541). หลักการตลาด. พิมพ์ครั้งที่ 7. กรุงเทพฯ: ประกายพริก.
- สุนันทา ทวีผล. (2550). ความพึงพอใจของประชาชนที่มีต่อการให้บริการด้านให้คำปรึกษา
แนะนำปัญหาด้านกฎหมายของสำนักงานอัยการพิเศษฝ่ายช่วยเหลือทางกฎหมาย 3
(สคช.). ปัญหาพิเศษปริญญารัฐประศาสนศาสตรมหาบัณฑิต สาขาวิชาการบริหารทั่วไป
มหาวิทยาลัยบูรพา
- สิน พันธุ์พินิจ. (2549). เทคนิคการวิจัยทางสังคมศาสตร์. กรุงเทพฯ: วิทยพัฒน์.
- สุภาวค์ จันทวานิช. (2549). วิธีการวิจัยเชิงคุณภาพ. พิมพ์ครั้งที่ 14. กรุงเทพฯ:
จุฬาลงกรณ์มหาวิทยาลัย
- สุมาลี สังข์ศรี. (2546). การจัดการศึกษานอกระบบด้วยวิธีการศึกษาทางไกลเพื่อการศึกษาตลอด
ชีวิต: นนทบุรี มหาวิทยาลัยสุโขทัยธรรมมาธิราช.
- สิริอัจฉรา ทิพย์วงศ์. (2550). คุณภาพการให้บริการของบุคลากรกองวิเทศสัมพันธ์
มหาวิทยาลัยแม่โจ้. วิทยานิพนธ์ปริญญาศิลปศาสตรมหาบัณฑิต สาขาวิชาการบริหารการพัฒนา
มหาวิทยาลัยแม่โจ้.
- Applewhite, P. B. (1965). *Organization Behavior* Englewood Cliffs. New York :
Prentice Hall.
- Kotler, Philip. (2000). *Marketing management: Analyzing consumer marketing and
Buyer behavior (The Millennium)*. New Jersey: Prentice Hall
- Millet, John D. 1954. *Management in the Public Service*. New York : McGraw-Hill.
- Parasuraman, A., Zeithaml, V. A., & Berry, L. L. (1985). *A Conceptual Model of
Service Quality and Its Implications for Future Research*. *Journal of
Marketing*, 49, :. 41 - 50.
- Parasuraman, Berry and Zeithaml. 1990. "Understanding Customer Expectations of
Service." *Sloan Management Review*.
- Stanton, E. J. (1994). *Personnel Management Competencies of Selected Public
School Superintendents*. Doctoral dissertation, Education of doctor,
Education Administration. University of South Dakota

ภาคผนวก

ภาพกิจกรรมงานด้านการศึกษา



ภาพกิจกรรมงานด้านสาธารณสุข



ภาพกิจกรรมงานด้านรายได้หรือภาษี



ภาพกิจกรรมงานด้านโยธา





แบบสอบถามสำรวจความพึงพอใจของประชาชนที่มีต่อการให้บริการของ
องค์การบริหารส่วนตำบลเชียงยืน อำเภอเมือง จังหวัดอุดรธานี
งานบริการด้าน.....ประจำปีงบประมาณ 2564

ตอนที่ 1 ข้อมูลทั่วไปของผู้ตอบแบบสอบถาม

กรุณาทำเครื่องหมาย ✓ ใน ที่ท่านต้องการหรือเติมคำลงในช่องว่าง

1. เพศ 1. ชาย
 2. หญิง
2. อายุ 1. ไม่เกิน 20 ปี
 2. 21-30 ปี
 3. 31-50 ปี
 4. 51-60 ปี
 5. 60 ปีขึ้นไป
3. ระดับการศึกษา 1. ประถมศึกษา/ไม่ได้เรียน
 2. มัธยมศึกษาตอนต้น
 3. มัธยมปลาย/ปวช.
 4. อนุปริญญา/ปวท/ปวส.
 5. ปริญญาตรี
 6. สูงกว่าปริญญาตรี
4. อาชีพ 1. ข้าราชการ/พนักงานรัฐวิสาหกิจ
 2. ค้าขาย/ธุรกิจส่วนตัว/เจ้าของกิจการ
 3. เกษตรกร
 4. พนักงานบริษัท
 5. นักเรียน/นักศึกษา
 6. รับจ้างทั่วไป
 7. แม่บ้าน/พ่อบ้าน/เกษียณ

ขอขอบคุณทุกท่านที่ตอบแบบสอบถาม 😊

ตอนที่ 2 ความพึงพอใจในการให้บริการ

โปรดทำเครื่องหมาย ✓ ในช่องที่ตรงกับระดับความพึงพอใจมากที่สุด

ด้านที่	ประเด็นความพึงพอใจ	ระดับความพึงพอใจ				
		มากที่สุด (5)	มาก (4)	ปานกลาง (3)	น้อย (2)	น้อยที่สุด (1)
1.	ด้านขั้นตอนการให้บริการ					
	1.1 การให้บริการเป็นระบบไม่ยุ่งยากซับซ้อน และมีความคล่องตัว					
	1.2 ความรวดเร็วในการให้บริการ					
	1.3 ความชัดเจนในการอธิบาย ชี้แจง และแนะนำขั้นตอนในการให้บริการ					
	1.4 การให้บริการตามลำดับก่อนหลัง					
	1.5 ความสะดวกที่รับจากการบริการแต่ละขั้นตอน					
	1.6 ระยะเวลาการให้บริการรวดเร็วเหมาะสม					
2.	ด้านช่องทางการให้บริการ					
	2.1 มีช่องทางการให้บริการที่หลากหลายและเพียงพอ					
	2.2 ช่องทางการให้บริการมีความสะดวก และรวดเร็ว					
	2.3 มีการใช้เทคโนโลยีและอุปกรณ์ที่ทันสมัยในการให้บริการ					
	2.4 มีการให้บริการนอกเวลาราชการ					
	2.5 มีหน่วยเคลื่อนที่ในการให้บริการ					
3.	ด้านเจ้าหน้าที่ผู้ให้บริการ					
	3.1 ความสุภาพ กิริยามารยาทของเจ้าหน้าที่ผู้ให้บริการ					
	3.2 ความเหมาะสมในการแต่งกาย บุคลิก ลักษณะท่าทางของเจ้าหน้าที่					
	3.3 ความเอาใจใส่ กระตือรือร้น และความพร้อม ของเจ้าหน้าที่					
	3.4 เจ้าหน้าที่มีความรู้ ความสามารถในการให้บริการเป็นอย่างดี					
	3.5 เจ้าหน้าที่ให้บริการต่อผู้รับบริการเหมือนกันทุกราย โดยไม่เลือกปฏิบัติ					
	3.6 ความซื่อสัตย์สุจริตในการปฏิบัติหน้าที่					
4.	ด้านสิ่งอำนวยความสะดวก					
	1.1 มีป้าย/สัญลักษณ์/ประชาสัมพันธ์ บอกจุดบริการชัดเจนและเข้าใจง่าย					
	1.2 มีวัสดุ อุปกรณ์ เครื่องมือ ที่มีคุณภาพและทันสมัย					
	1.3 มีวัสดุ อุปกรณ์ เครื่องมือ เพียงพอต่อการให้บริการ					
	1.4 มีสิ่งอำนวยความสะดวกเพียงพอ เช่น ที่จอดรถ ห้องน้ำ ที่นั่งคอย ฯลฯ					
	1.5 การจัดสถานที่และอุปกรณ์ เป็นระเบียบ สะดวกต่อการใช้บริการ					

ตอนที่ 3 ข้อเสนอแนะอื่นๆ (ถ้ามี)

3.1 “จุดเด่น” ของการให้บริการที่ท่านรู้สึกประทับใจที่สุด.....

.....

3.2 “จุดที่ควรปรับปรุง” ของการให้บริการ.....

.....

3.3 ข้อเสนอแนะเพิ่มเติม.....

.....